



แผนพัฒนาบุคลากร ๓ ปี

ประจำปีงบประมาณ

๒๕๖๗ - ๒๕๖๙

เทศบาลตำบลบ้านเตี้อ

อำเภอเมืองหนองคาย จังหวัดหนองคาย

สารบัญ

| เรื่อง | หน้า |
|--|-----------|
| ส่วนที่ ๑ หลักการและเหตุผล | ๑ |
| ๑.๑ หลักการและเหตุผล | ๑ |
| ๑.๒ วัตถุประสงค์ | ๒ |
| ๑.๓ ขอบเขตและแนวทางในการจัดทำแผนการพัฒนาบุคลากร | ๒ |
| ส่วนที่ ๒ การวิเคราะห์สถานการณ์พัฒนาบุคลากร | ๔ |
| ๒ ภารกิจ อำนาจหน้าที่ของเทศบาลตำบล | ๖ |
| ๒.๑ ภารกิจหลักและภารกิจรอง ที่เทศบาลตำบลจะดำเนินการ | ๗ |
| ๒.๒ การวิเคราะห์ความต้องการพัฒนาของบุคลากร | ๗ |
| ๒.๓ การวิเคราะห์สภาพแวดล้อม | ๗ |
| โครงสร้างการแบ่งส่วนราชการตามแผนอัตรากำลัง ๓ ปี | ๑๐ |
| ๒.๔ กรอบอัตรากำลังของเทศบาลตำบล | ๑๓ |
| ๒.๕ การจำแนกระดับคุณวุฒิทางการศึกษาของบุคลากร | ๑๖ |
| ส่วนที่ ๓ หลักสูตรพัฒนาบุคลากร | ๒๐ |
| ๓.๑ เป้าหมายของการพัฒนา | ๒๐ |
| ๓.๒ หลักสูตรการพัฒนาสำหรับข้าราชการหรือพนักงานส่วนท้องถิ่น | ๒๐ |
| ๓.๓ วิธีการพัฒนาบุคลากรของเทศบาลตำบล | ๒๑ |
| ๓.๔ การพัฒนาบุคลากรของเทศบาลตำบล | ๒๓ |
| ๓.๕ ประกาศคุณธรรมจริยธรรมของข้าราชการหรือพนักงานส่วนท้องถิ่นและลูกจ้าง | ๒๔ |
| การจัดทำแผนพัฒนาพนักงานเทศบาลรายบุคคล | ๒๕ |
| ส่วนที่ ๔ ยุทธศาสตร์การพัฒนาบุคลากร | ๔๑ |
| ๔.๑ วิสัยทัศน์ (Vision) | ๔๑ |
| ๔.๒ พันธกิจด้านการพัฒนาทรัพยากรบุคคล (Mission) | ๔๑ |
| ๔.๓ ค่านิยม | ๔๑ |
| ๔.๔ เป้าประสงค์ | ๔๑ |
| ยุทธศาสตร์การพัฒนาบุคลากร | ๔๒ |
| ส่วนที่ ๕ การติดตามประเมินผลการพัฒนาบุคลากร | ๕๒ |
| ๕.๑ ความรับผิดชอบ | ๕๒ |
| ๕.๒ การติดตามและประเมินผล | ๕๒ |
| ๕.๓ บทสรุป | ๕๓ |

ภาคผนวก

๑. สำเนาคำสั่งแต่งตั้งคณะกรรมการแผนพัฒนาบุคลากร
๒. สำเนารายงานการประชุมคณะกรรมการแผนพัฒนาบุคลากร

ส่วนที่ ๑ หลักการและเหตุผล

๑.๑ หลักการและเหตุผล

๑. รัฐธรรมนูญแห่งราชอาณาจักรไทย มาตรา ๒๕๘ ข (๔) ได้กำหนดไว้ว่า “ให้มีการปรับปรุงและพัฒนาการบริหารงานบุคคลภาครัฐเพื่อจูงใจให้ผู้มีความรู้ความสามารถอย่างแท้จริงเข้ามาทำงานในหน่วยงานของรัฐ และสามารถเจริญก้าวหน้าได้ตามความสามารถและผลสัมฤทธิ์ของงานของแต่ละบุคคล มีความซื่อสัตย์สุจริต กล้าตัดสินใจและกระทำในสิ่งที่ถูกต้องโดยคิดถึงประโยชน์ส่วนรวมมากกว่าประโยชน์ส่วนตัว มีความคิดสร้างสรรค์และคิดค้นนวัตกรรมใหม่ ๆ เพื่อให้การปฏิบัติราชการและการบริหารราชการแผ่นดินเป็นไปอย่างมีประสิทธิภาพ และมีมาตรการคุ้มครองป้องกันบุคลากรภาครัฐจากการใช้อำนาจโดยไม่เป็นธรรมของผู้บังคับบัญชา

๒. พระราชกฤษฎีกาว่าด้วยหลักเกณฑ์และวิธีการบริหารจัดการบ้านเมืองที่ดี พ.ศ. ๒๕๔๖ กำหนดให้ส่วนราชการมีหน้าที่พัฒนาความรู้ในส่วนราชการเพื่อให้มีลักษณะเป็นองค์กรแห่งการเรียนรู้อย่างสม่ำเสมอ โดยต้องรับรู้ข้อมูลข่าวสารและสามารถประมวลผลความรู้ในด้านต่าง ๆ เพื่อนำมาประยุกต์ใช้ในการปฏิบัติราชการได้อย่างถูกต้อง รวดเร็วและเหมาะสมต่อสถานการณ์ รวมทั้งต้องส่งเสริมและพัฒนาความรู้ความสามารถ สร้างวิสัยทัศน์และปรับเปลี่ยนทัศนคติของข้าราชการในสังกัดให้เป็นบุคลากรที่มีประสิทธิภาพและมีการเรียนรู้ร่วมกัน ทั้งนี้ เพื่อประโยชน์ในการปฏิบัติราชการของส่วนราชการให้สอดคล้องกับการบริหารราชการให้เกิดผลสัมฤทธิ์

๓. ตามประกาศหลักเกณฑ์การจัดทำแผนแม่บทการพัฒนาข้าราชการหรือพนักงานส่วนท้องถิ่น และประกาศคณะกรรมการข้าราชการหรือพนักงานส่วนท้องถิ่น เรื่องหลักเกณฑ์และเงื่อนไขเกี่ยวกับการบริหารงานบุคคลของเทศบาล หมวดที่ ๑๒ ส่วนที่ ๓ การพัฒนาข้าราชการหรือพนักงานส่วนท้องถิ่น กำหนดให้เทศบาลตำบลมีการพัฒนาผู้ได้รับการบรรจุเข้ารับราชการเป็นข้าราชการหรือพนักงานส่วนท้องถิ่น ก่อนมอบหมายหน้าที่ให้ปฏิบัติเพื่อให้รู้ระเบียบแบบแผนของทางราชการ หลักและวิธีปฏิบัติราชการ บทบาทและหน้าที่ของข้าราชการหรือพนักงานส่วนท้องถิ่นในระบอบประชาธิปไตยอันมีพระมหากษัตริย์ทรงเป็นประมุข และแนวทางปฏิบัติตนเพื่อเป็นข้าราชการหรือพนักงานส่วนท้องถิ่นที่ดี โดยเทศบาลตำบลต้องดำเนินการพัฒนาให้ครบถ้วนตามหลักสูตรที่คณะกรรมการข้าราชการหรือพนักงานส่วนท้องถิ่นกำหนด และกำหนดให้เทศบาลตำบลจัดทำแผนการพัฒนาบุคลากร เพื่อเพิ่มพูนความรู้ ทักษะ ทัศนคติที่ดี คุณธรรมและจริยธรรม อันจะทำให้ปฏิบัติหน้าที่ราชการในตำแหน่งนั้นได้อย่างมีประสิทธิภาพ ในการจัดทำแผนการพัฒนาข้าราชการหรือพนักงานส่วนท้องถิ่น ต้องกำหนดตามกรอบของแผนพัฒนาที่คณะกรรมการกลางข้าราชการหรือพนักงานส่วนท้องถิ่นกำหนด โดยให้กำหนดเป็นแผนการพัฒนาบุคลากรของเทศบาลตำบล มีระยะเวลา ๓ ปี ตามกรอบของแผนอัตรากำลังของเทศบาลตำบล นั้น

๔. สถานการณ์การเปลี่ยนแปลงภายใต้กระแสแห่งการปฏิรูประบบราชการ และการเปลี่ยนแปลงด้านเทคโนโลยีการบริหารจัดการยุคใหม่ ผู้นำหรือผู้บริหารองค์กรต่างๆ ต้องมีความตื่นตัวและเกิดความพยายามปรับตัวในรูปแบบต่างๆ โดยเฉพาะการเร่งรัดพัฒนาทรัพยากรมนุษย์และองค์การ การปรับเปลี่ยนวิถีคิดวิธีการทำงาน เพื่อแสวงหารูปแบบใหม่ ๆ และนำระบบมาตรฐานในระดับต่าง ๆ มาพัฒนาองค์กร ซึ่งนำไปสู่แนวความคิดพัฒนาระบบบริหารความรู้ภายในองค์กร เพื่อให้องค์กรสามารถใช้และพัฒนาความรู้ที่มีอยู่ภายในองค์กรได้อย่างมีประสิทธิภาพและปรับเปลี่ยนวิทยาการความรู้ใหม่มาใช้กับองค์กรได้อย่างเหมาะสม

เพื่อให้สอดคล้องกับแนวทางดังกล่าวเทศบาลตำบลจึงได้จัดทำแผนการพัฒนาบุคลากรเทศบาลตำบล ๓ ปี ประจำปีงบประมาณ ๒๕๖๗-๒๕๖๙ ขึ้น เพื่อใช้เป็นแนวทางในการพัฒนาพนักงานเทศบาล พนักงานครูและบุคลากรทางการศึกษา ลูกจ้างประจำ และพนักงานจ้าง เป็นเครื่องมือในการบริหารงานบุคคล อีกทั้งยังเป็นการพัฒนาเพื่อเพิ่มพูนความรู้ ทักษะ ทักษะคิดที่ดี คุณธรรม จริยธรรมของบุคลากรเทศบาลตำบลบ้านเตือ อำเภอเมืองหนองคาย จังหวัดหนองคาย ในการปฏิบัติราชการและตอบสนองความต้องการของประชาชนได้อย่างมีประสิทธิภาพและประสิทธิผล

๑.๒ วัตถุประสงค์

๑. เพื่อให้เทศบาลตำบลมีการพัฒนาบุคลากรของเทศบาลตำบลเป็นไปตามหลักสูตรมาตรฐานกำหนดตำแหน่งและตามที่ ก.ท. กำหนด

๒. เพื่อให้เทศบาลตำบล มีเครื่องมือในการส่งเสริมให้บุคลากรเทศบาลตำบลมีรอบความรู้ทักษะและสมรรถนะ ที่เหมาะสมในการปฏิบัติงาน ตามมาตรฐานที่คณะกรรมการพนักงานส่วนท้องถิ่น

๓. เพื่อให้ข้าราชการหรือพนักงานส่วนท้องถิ่น มีการบริหารการเรียนรู้และพัฒนาตนเอง โดยการประเมินและวางแผนการพัฒนาของตนเองอย่างต่อเนื่อง เพื่อให้สามารถทำงานได้อย่างมีประสิทธิภาพในบริบทที่เปลี่ยนแปลงอย่างรวดเร็ว

๔. เพื่อให้บุคลากรท้องถิ่นมีความรู้ทั้งในด้านพื้นฐานในการปฏิบัติราชการ ด้านการพัฒนาเกี่ยวกับงานในหน้าที่ ด้านความรู้ความสามารถและทักษะของงานแต่ละตำแหน่ง ด้านการบริหารและด้านคุณธรรมและจริยธรรม

๕. เพื่อให้เทศบาลตำบล สร้างองค์กรแห่งการเรียนรู้ ที่เอื้อให้บุคลากรเกิดการเรียนรู้และการพัฒนาอย่างต่อเนื่อง เพื่อพัฒนาและปรับปรุงการปฏิบัติราชการ สร้างสรรค์นวัตกรรมทั้งผลิตผลและการให้บริการ เพื่อเพิ่มประสิทธิภาพและประสิทธิผลในการบรรลุเป้าหมายตามภารกิจหน้าที่

๑.๓ ขอบเขตและแนวทางในการจัดทำแผนการพัฒนาบุคลากร

๑. การกำหนดหลักสูตร การพัฒนาหลักสูตร วิธีการพัฒนา ระยะเวลาและงบประมาณในการพัฒนา พนักงานเทศบาล พนักงานครูและบุคลากรทางการศึกษา ลูกจ้างประจำ และพนักงานจ้างให้มีความสอดคล้องกับตำแหน่งและระดับตำแหน่งในแต่ละสายงาน ที่ดำรงอยู่ตามกรอบแผนพัฒนาบุคลากร ๓ ปี

๒. ให้บุคลากรของเทศบาลตำบลต้องได้รับการพัฒนาความรู้ ความสามารถในหลักสูตรใดหลักสูตรหนึ่ง หรือหลายหลักสูตรอย่างน้อยปีละ ๑ ครั้ง หรือตามที่ผู้บริหารท้องถิ่นเห็นสมควร ได้แก่

๒.๑ หลักสูตรความรู้พื้นฐานในการปฏิบัติราชการ

๒.๒ หลักสูตรการพัฒนาเกี่ยวกับงานในหน้าที่รับผิดชอบ

๒.๓ หลักสูตรความรู้ และทักษะเฉพาะของงานในแต่ละตำแหน่งตามมาตรฐานกำหนดตำแหน่ง

๒.๔ หลักสูตรด้านการบริหาร

๒.๕ หลักสูตรด้านคุณธรรมและจริยธรรม

๓. วิธีการพัฒนาบุคลากร ให้เทศบาลตำบลเป็นหน่วยดำเนินการเอง หรือดำเนินการร่วมกับ ก.ท. หรือ ก.ท.จังหวัด หรือหน่วยงานอื่นโดยวิธีการพัฒนาวิธีใดวิธีหนึ่งหรือหลายวิธีก็ได้ ตามความจำเป็นและความเหมาะสม ได้แก่

๓.๑ การปฐมนิเทศ

๓.๒ การฝึกอบรม

๓.๓ การศึกษาหรือดูงาน

๓.๔ การประชุม การประชุมเชิงปฏิบัติการ หรือการสัมมนา

๓.๕ การสอนงาน การให้คำปรึกษาหรือวิธีการอื่นที่เหมาะสม

๓.๖ การเรียนรู้ผ่านระบบสื่ออิเล็กทรอนิกส์ (e-Learning)

๔. งบประมาณในการดำเนินการพัฒนาให้เทศบาลตำบลต้องจัดสรรงบประมาณสำหรับการพัฒนาบุคลากรตามแผนการพัฒนาบุคลากรอย่างชัดเจนแน่นอน โดยคำนึงถึงความประหยัดคุ้มค่า เพื่อให้การพัฒนาบุคลากรเป็นไปอย่างมีประสิทธิภาพและประสิทธิผล

๕. การติดตามประเมินผล ให้เทศบาลตำบล กำหนดการติดตามประเมินผลการพัฒนาบุคลากรให้สอดคล้องกับทักษะ ความรู้ และสมรรถนะของข้าราชการหรือพนักงานส่วนท้องถิ่นให้บรรลุผลสัมฤทธิ์ตามแผนพัฒนาบุคลากร และเพื่อให้เป็นประโยชน์ในการวางแผนอัตรากำลัง การวางแผนบริหารบุคลากร การวางแผนเส้นทางความก้าวหน้าของบุคลากรซึ่งมีความสำคัญและจำเป็นในการพัฒนาเทศบาลตำบลและการวางแผนพัฒนาบุคลากรเทศบาลตำบล ๓ ปีถัดไป

ส่วนที่ ๒ การวิเคราะห์สถานการณ์พัฒนาบุคลากร

๑. สภาพปัญหาของพื้นที่และความต้องการของประชาชนในเขตเทศบาล

เทศบาลตำบลบ้านเตือ มีภูมิประเทศเป็นที่ราบลุ่มสลับกับหนองน้ำ มีพื้นที่ติดต่อกับเขตเทศบาลตำบลสีกาย, เทศบาลตำบลวัดหลวง และติดกับชายแดนระหว่างประเทศไทยกับสาธารณรัฐประชาธิปไตยประชาชนลาว (สปป.ลาว) โดยมีแม่น้ำโขงเป็นแนวกันเขตแดน ประชาชนส่วนใหญ่ประกอบอาชีพทางการเกษตรกรรม เช่น ทำนา ทำสวน ทำไร่ และเลี้ยงสัตว์ คณะกรรมการพัฒนาเทศบาลร่วมกับประชาคมท้องถิ่น ส่วนราชการ รัฐวิสาหกิจ รวมทั้งองค์กรต่าง ๆ ที่เกี่ยวข้อง ได้กำหนดยุทธศาสตร์ของเทศบาล ๗ ด้าน โดยมีรายละเอียดดังนี้

๑) ด้านโครงสร้างพื้นฐาน

- ๑.๑) ความทั่วถึงของถนนกับความจำเป็นในการใช้สัญจรไปมา
- ๑.๒) การดูแล บำรุง รักษาถนนในเขตเทศบาล
- ๑.๓) ความสะดวก ความปลอดภัยของถนนในการสัญจรไปมา
- ๑.๔) การให้บริการน้ำดื่ม น้ำใช้แก่ประชาชนในเขตพื้นที่
- ๑.๕) ความเพียงพอปริมาณน้ำดื่ม น้ำใช้แก่ประชาชนในเขตพื้นที่
- ๑.๖) ความสะอาดปลอดภัยของน้ำดื่ม น้ำใช้แก่ประชาชนในเขตพื้นที่
- ๑.๗) การจัดหาแหล่งน้ำเพื่อการเกษตรให้เพียงพอในการทำการเกษตรในเขตพื้นที่
- ๑.๘) มีการตรวจสภาพน้ำเพื่อการเกษตร เช่น ปริมาณออกซิเจนเหมาะสม อุณหภูมิเหมาะสม มีความเค็มเหมาะสมและไม่มีสารพิษปนเปื้อน เป็นต้น
- ๑.๙) ความส่องสว่างบริเวณถนนสายหลัก
- ๑.๑๐) ความส่องสว่างบริเวณถนนสายรอง
- ๑.๑๑) ความส่องสว่างบริเวณทางแยก
- ๑.๑๒) ความส่องสว่างบริเวณวงเวียนที่ไม่มีสัญญาณไฟจราจร
- ๑.๑๓) ความส่องสว่างบริเวณสวนสาธารณะ
- ๑.๑๔) ความส่องสว่างบริเวณตลาดและลานตลาด
- ๑.๑๕) ความส่องสว่างบริเวณสนามเด็กเล่น
- ๑.๑๖) ความส่องสว่างบริเวณลานจอดรถสวนสาธารณะ
- ๑.๑๗) ความส่องสว่างบริเวณสนามกีฬาชุมชน
- ๑.๑๘) ความส่องสว่างบริเวณสะพาน
- ๑.๑๙) การซ่อมบำรุงหรือทำความสะอาดอุปกรณ์ให้บริการไฟฟ้า

๒) ด้านงานส่งเสริมคุณภาพชีวิต

- ๒.๑) การส่งเสริมและการพัฒนากลุ่มสตรี
- ๒.๒) การจัดตั้ง ปรับปรุงและการบริหารศูนย์พัฒนาเด็กเล็ก
- ๒.๓) การส่งเสริมสนับสนุนให้เด็กและเยาวชนซึ่งเป็นผู้พิการและด้อยโอกาส
- ๒.๔) การส่งเสริมสนับสนุนให้เด็กและเยาวชนในชุมชนร่วมกลุ่มกันจัดทำกิจกรรมในทางสร้างสรรค์ กิจกรรมการพัฒนาต่างๆ เช่น ด้านศาสนา ด้านกีฬาและการออกกำลังกาย เป็นต้น

- ๒.๕) การให้ความสำคัญต่อการดูแลเอาใจใส่และช่วยเหลือผู้สูงอายุ ผู้พิการผู้ป่วยเอดส์ ผู้ด้อยโอกาส ในเขตพื้นที่
- ๒.๖) การให้ความสำคัญต่อการป้องกันการติดเชื้อเอดส์ในพื้นที่
- ๒.๗) การเผยแพร่ความรู้เกี่ยวกับเรื่องโภชนาการแก่ประชาชน
- ๒.๘) การเฝ้าระวังทางโภชนาการและแก้ไข ปัญหาการขาดสารอาหารและโรคอ้วนให้เด็กอายุ ระหว่าง ๐ - ๖ ปี
- ๒.๙) การเฝ้าระวังป้องกันและควบคุมโรคติดต่อสำคัญในเขตเทศบาล
- ๒.๑๐) การให้ความรู้และคำแนะนำในการเสริมสร้างภูมิคุ้มกันและดูแลสุขภาพหญิงมีครรภ์แม่ และเด็ก
- ๒.๑๑) การเผยแพร่ให้ความรู้เรื่องอนามัยสิ่งแวดล้อมให้กับประชาชน

๓) ด้านการจัดระเบียบชุมชนและการรักษาความสงบเรียบร้อย

- ๓.๑) การให้ความช่วยเหลือผู้ประสบภัยพิบัติในพื้นที่
- ๓.๒) การให้ความรู้เกี่ยวกับการป้องกันและบรรเทาสาธารณภัยกับประชาชน
- ๓.๓) การส่งเสริมสนับสนุนการป้องกันปัญหายาเสพติดและลดอัตราการติดยาเสพติดในเยาวชนและ ประชาชน

๔) ด้านการวางแผน การส่งเสริมการลงทุนพาณิชย์กรรมและการท่องเที่ยว

- ๔.๑) การพัฒนาแหล่งท่องเที่ยวให้เป็นไปตามศักยภาพของชุมชน
- ๔.๒) การเปิดโอกาสให้ประชาชนในพื้นที่เข้ามามีส่วนร่วมในการอนุรักษ์ พัฒนาและได้รับประโยชน์ จากแหล่งท่องเที่ยวที่อยู่ในพื้นที่
- ๔.๓) การส่งเสริมสนับสนุนให้ประชาชนในพื้นที่นำหลักเศรษฐกิจพอเพียงมาใช้ในการดำเนินชีวิต

๕) ด้านการบริหารจัดการและการอนุรักษ์ทรัพยากรธรรมชาติและสิ่งแวดล้อม

- ๕.๑) การส่งเสริมการลดปริมาณขยะมูลฝอยและการคัดแยกขยะเพื่อส่งเสริมให้ประชาชนนำกลับมา ใช้ประโยชน์
- ๕.๒) การรณรงค์การปลูกต้นไม้หรือการดูแลรักษาต้นไม้ เพื่อเพิ่มพื้นที่สีเขียวในเขตเทศบาล
- ๕.๓) การให้ความสำคัญในการอนุรักษ์ทรัพยากรธรรมชาติและสิ่งแวดล้อม
- ๕.๔) การรณรงค์ให้ประชาชนในชุมชนเกิดความรู้ ความเข้าใจเกี่ยวกับแนวทางในการป้องกัน ทรัพยากรธรรมชาติที่มีอยู่อย่างจำกัดให้เกิดประโยชน์สูงสุด
- ๕.๕) การส่งเสริมและสนับสนุนให้ทำการเกษตรปลอดสารพิษ

๖) ด้านศิลปะ วัฒนธรรม จารีตประเพณีและภูมิปัญญาท้องถิ่น

- ๖.๑) การดูแลรักษา อนุรักษ์มรดกทางศิลปวัฒนธรรม ศาสนาและการส่งเสริมสนับสนุนวิถีชีวิต ภูมิปัญญาและประเพณีที่ดั้งเดิมของท้องถิ่น
- ๖.๒) การส่งเสริมจริยธรรม คุณธรรมและศิลปะอันดีของครอบครัวและชุมชน

๗) ยุทธศาสตร์ด้านการเสริมสร้างธรรมาภิบาลในการบริหารจัดการบ้านเมืองที่ดี

พระราชกฤษฎีกาว่าด้วยหลักเกณฑ์และวิธีการบริหารกิจการบ้านเมืองที่ดี พ.ศ. ๒๕๔๖ มีหลักการสำคัญ ๖ หลักการของการพัฒนาดัชนีวัดธรรมาภิบาลบนพื้นฐานของหลักการทั้ง ๖ หลักการ ดังต่อไปนี้

- ๗.๑) ด้านหลักนิติธรรม Rule of Laws
- ๗.๒) หลักด้านหลักคุณธรรม Ethics
- ๗.๓) ด้านความโปร่งใส Transparency
- ๗.๔) หลักการมีส่วนร่วม Participation
- ๗.๕) หลักสำนึกรับผิดชอบ Accountability
- ๗.๖) หลักความคุ้มค่า Value for Money

๒. ภารกิจอำนาจหน้าที่ของเทศบาล

การพัฒนาท้องถิ่นของเทศบาลตำบลบ้านเตื่อ นั้น เป็นการสร้างความเข้มแข็งของชุมชนในการร่วมคิดร่วมแก้ไขปัญหา ร่วมสร้างร่วมจัดทำส่งเสริมความเข้มแข็งของชุมชนในเขตพื้นที่ของเทศบาลตำบลบ้านเตื่อให้มีส่วนร่วมในการพัฒนาท้องถิ่น ในทุกด้านการพัฒนาเทศบาลตำบลบ้านเตื่อจะสมบูรณ์ได้จำเป็นต้องอาศัยความร่วมมือของชุมชนในพื้นที่เกิดความตระหนักร่วมกันแก้ไขปัญหาและความเข้าใจในแนวทางแก้ไขปัญหากันอย่างจริงจัง เทศบาลตำบลบ้านเตื่อยังได้เน้นให้คนเป็นศูนย์กลางของการพัฒนาในทุกกลุ่มทุกวัยของประชากรนอกจากนี้ยังได้เน้นการส่งเสริมและสนับสนุนให้การศึกษาเด็กก่อนวัยเรียนและพัฒนาเยาวชนให้พร้อมที่จะเป็นบุคลากรที่มีคุณภาพ โดยยึดกรอบแนวทางในการจัดระเบียบการศึกษา ส่วนด้านพัฒนาอาชีพนั้นจะเน้นพัฒนาเศรษฐกิจชุมชนพึ่งตนเองในท้องถิ่น และยังจัดให้ตั้งเศรษฐกิจแบบพอเพียงโดยส่วนรวม

การวิเคราะห์ภารกิจอำนาจหน้าที่ของเทศบาล ตามพระราชบัญญัติเทศบาล พ.ศ. ๒๕๔๖ และแก้ไขเพิ่มเติมฉบับที่ ๑๒ พ.ศ. ๒๕๕๖ และพระราชบัญญัติกำหนดแผนและขั้นตอนการกระจายอำนาจให้องค์กรปกครองส่วนท้องถิ่น พ.ศ. ๒๕๔๒ และรวบรวมกฎหมาย ของเทศบาลตำบล ใช้เทคนิค SWOT เข้ามาช่วย ทั้งนี้เพื่อให้ทราบว่าเทศบาลมีอำนาจหน้าที่ที่จะเข้าไปดำเนินการแก้ไขปัญหาในเขตพื้นที่ให้ตรงกับความต้องการขอประชาชนได้อย่างไร

โดยวิเคราะห์จุดแข็ง จุดอ่อน โอกาส ภัยคุกคามในการดำเนินการตามภารกิจตามหลัก SWOT เทศบาลตำบลบ้านเตื่อกำหนดวิธีการดำเนินการตามภารกิจสอดคล้องกับแผนพัฒนาเศรษฐกิจและสังคมแห่งชาติแผนพัฒนาจังหวัด แผนพัฒนาอำเภอ แผนพัฒนาตำบล นโยบายของรัฐบาล และนโยบายของผู้บริหารท้องถิ่น ทั้งนี้สามารถวิเคราะห์ภารกิจให้ตรงกับสภาพปัญหาโดยสามารถกำหนดแบ่งภารกิจได้เป็น ๗ ด้าน ซึ่งภารกิจดังกล่าวถูกกำหนดอยู่ในพระราชบัญญัติเทศบาล พ.ศ. ๒๕๔๖ และแก้ไขเพิ่มเติมถึงฉบับที่ ๑๒ พ.ศ. ๒๕๕๖ และตามพระราชบัญญัติกำหนดแผนและขั้นตอนการกระจายอำนาจให้องค์กรปกครองส่วนท้องถิ่น พ.ศ. ๒๕๔๖ ดังนี้

ภารกิจทั้ง ๗ ด้านที่กฎหมายกำหนดให้อำนาจเทศบาล สามารถจะแก้ไขปัญหาของเทศบาลตำบลบ้านเตื่อ ได้เป็นอย่างดี มีประสิทธิภาพและประสิทธิผล โดยคำนึงถึงความต้องการของประชาชนในเขตพื้นที่ ประกอบด้วย การดำเนินการของเทศบาลจำเป็นต้องสอดคล้องกับแผนพัฒนาเศรษฐกิจและสังคมแห่งชาติ แผนพัฒนาจังหวัด แผนพัฒนาอำเภอ แผนพัฒนาตำบล นโยบายของรัฐบาล และนโยบายของผู้บริหารของเทศบาลเป็นสำคัญ

๒.๑ การกิจหลักและการกิจรองที่เทศบาลตำบลจะดำเนินการ

(๑) การกิจหลัก

๑. ด้านการปรับปรุงโครงสร้างพื้นฐาน
๒. ด้านการส่งเสริมคุณภาพชีวิต
๓. ด้านการส่งเสริมการศึกษา

(๒) การกิจรอง

๑. การฟื้นฟูวัฒนธรรมและส่งเสริมประเพณี
๒. การสนับสนุนและส่งเสริมศักยภาพกลุ่มอาชีพ
๓. การส่งเสริมการเกษตรและการประกอบอาชีพทางการเกษตร
๔. ด้านการวางแผน การส่งเสริมการลงทุน
๕. ด้านการอนุรักษ์ทรัพยากรธรรมชาติและสิ่งแวดล้อม
๖. ด้านการพัฒนาการเมืองและการบริหาร
๗. ด้านการจัดระเบียบชุมชนสังคมและการรักษาความสงบเรียบร้อย
๘. ด้านการป้องกันและบรรเทาสาธารณภัย

๒.๒ การวิเคราะห์ความต้องการพัฒนาของบุคลากร

(๑) ความต้องการด้านทักษะ

๑. ทักษะการบริหารโครงการ
๒. ทักษะการเขียนหนังสือราชการ
๓. ทักษะการใช้คอมพิวเตอร์
๔. ทักษะในการสื่อสาร การนำเสนอ และถ่ายทอดความรู้

(๒) ความต้องการด้านความรู้

๑. ความรู้เรื่องกฎหมาย
๒. ความรู้เรื่องจัดซื้อจัดจ้างและกฎระเบียบพัสดุ
๓. ความรู้เกี่ยวกับเทคโนโลยีสารสนเทศ
๔. ความรู้เรื่องงานธุรการและงานสารบรรณ

(๓) ความต้องการพัฒนางาน

๑. งานสาธารณสุขการเฝ้าระวังและควบคุมโรคติดต่อ
๒. งานจัดทำงบประมาณ
๓. งานช่าง
๔. งานธุรการ งานสารบรรณ

๒.๓ การวิเคราะห์สภาพแวดล้อม

การวิเคราะห์สภาวะแวดล้อม (SWOT Analysis) เป็นเครื่องมือในการประเมินสถานการณ์สำหรับองค์กร ซึ่งช่วยผู้บริหารกำหนด จุดแข็งและจุดอ่อน ขององค์กร จากสภาพแวดล้อมภายใน โอกาสและอุปสรรคจากสภาพแวดล้อมภายนอก ตลอดจนผลกระทบจากปัจจัยต่าง ๆ ต่อการทำงานขององค์กร การวิเคราะห์ SWOT Analysis เป็นเครื่องมือในการวิเคราะห์สถานการณ์ เพื่อให้ ผู้บริหารรู้จักจุดแข็ง จุดอ่อน โอกาส และอุปสรรคขององค์กร ซึ่งจะช่วยให้ทราบว่าองค์กรได้เดินทางมาถูกทิศและไม่ หลงทาง นอกจากนี้ ยังบอกได้ว่าองค์กรมีแรงขับเคลื่อนไปยังเป้าหมายได้ดีหรือไม่ มั่นใจได้อย่างไรว่าระบบการทำงานในองค์กรยัง

มีประสิทธิภาพอยู่ มีจุดอ่อนที่จะต้องปรับปรุงอย่างไร ซึ่งการวิเคราะห์สภาวะแวดล้อม SWOT Analysis ดังนี้

๑. ปัจจัยภายใน (Internal Environment Analysis) ได้แก่

๑.๑ S มาจาก Strengths

หมายถึง จุดเด่นหรือจุดแข็ง ซึ่งเป็นผลมาจากปัจจัยภายใน เป็นข้อดีที่เกิดจากสภาพแวดล้อมภายในองค์กร เช่น จุดแข็งด้านกำลังคน จุดแข็งด้านการเงิน จุดแข็งด้านการผลิต จุดแข็งด้านทรัพยากรบุคคล องค์กรจะต้องใช้ประโยชน์จากจุดแข็งในการกำหนดกลยุทธ์

๑.๒ W มาจาก Weaknesses

หมายถึง จุดด้อยหรือจุดอ่อน ซึ่งเป็นผลมาจากปัจจัยภายใน เป็น ปัญหาหรือข้อบกพร่องที่เกิดจากสภาพแวดล้อมภายในต่างๆ ขององค์กร ซึ่งองค์กรจะต้องหาวิธีในการแก้ปัญหาเหล่านั้น

๒. ปัจจัยภายนอก (External Environment Analysis) ได้แก่

๒.๑ O มาจาก Opportunities

หมายถึง โอกาส เป็นผลจากการที่สภาพแวดล้อม ภายนอกขององค์กรเอื้อประโยชน์หรือส่งเสริมการดำเนินงานขององค์กร โอกาสแตกต่างจากจุดแข็งตรงที่โอกาสนั้น เป็นผลมาจากสภาพแวดล้อมภายนอก แต่จุดแข็งนั้นเป็นผลมาจากสภาพแวดล้อมภายใน ผู้บริหารที่ดีจะต้องเสาะแสวงหาโอกาสอยู่เสมอ และใช้ประโยชน์จากโอกาสนั้น

๒.๒ T มาจาก Threats

หมายถึง อุปสรรค เป็นข้อจำกัดที่เกิดจากสภาพแวดล้อม ภายนอก ซึ่งการบริหารจำเป็นต้องปรับกลยุทธ์ให้สอดคล้องและพยายามขจัดอุปสรรคต่างๆ ที่เกิดขึ้นให้ได้จริง

วิเคราะห์ปัจจัยภายใน ภายนอก โอกาส และข้อจำกัด (SWOT)

ในการจัดทำแผนพัฒนาบุคลากรของเทศบาลตำบลบ้านเตือ

๑. การวิเคราะห์สภาพแวดล้อมด้านการบริหารจัดการ(Management)
๒. การวิเคราะห์สภาพแวดล้อมด้านคน (Man)
๓. การวิเคราะห์สภาพแวดล้อมด้านเงิน (Money)
๔. การวิเคราะห์สภาพแวดล้อมด้านเครื่องมืออุปกรณ์ (Machine)
๕. การวิเคราะห์สภาพแวดล้อมด้านศีลธรรม (Morality)และพฤติกรรม

| จุดแข็ง S | จุดอ่อน W | โอกาส O | ข้อจำกัด T |
|--|---|--|--|
| การวิเคราะห์สภาพแวดล้อมด้านการบริหารจัดการ(Management) | | | |
| -มีระเบียบกฎหมายเฉพาะในการทำงานท้องถิ่น | - มีระบบอุปถัมภ์ในองค์กรยากต่อการบริหารจัดการ | -มีอิสระในการแสดงความคิดเห็นและเปิดโอกาสให้บุคลากรมีส่วนร่วม | -ระเบียบกฎหมายเปลี่ยนแปลงบ่อยครั้ง เกิดปัญหาในการบริหารจัดการที่ต่อเนื่อง -ระเบียบ กระทรวงมหาดไทย หนังสือชักข้อม ไม่มีความชัดเจน ขาดแนวทางในการดำเนินการที่ถูกต้อง |

| การวิเคราะห์สภาพแวดล้อมด้านคน (Man) | | | |
|--|--|---|---|
| <ul style="list-style-type: none"> - สามารถเปิดกรอบอัตรากำลังตามภาระงานที่เกิดขึ้นได้ - มีบุคลากรทางสาธารณสุขในสังกัดสะดวกต่อการรับบริการสาธารณสุข - ขอบเขตการทำงานมีความชัดเจนตามมาตรฐานกำหนดตำแหน่ง | <ul style="list-style-type: none"> - บุคลากรมีความรู้ความสามารถที่แตกต่างกัน ทำงานแทนกันไม่ได้ - ขาดการประเมินผล การปฏิบัติงานอย่างมีประสิทธิภาพ | ให้บริการสาธารณสุขรวดเร็วทั่วถึง | <ul style="list-style-type: none"> - บุคลากรบางส่วนได้รับการบรรจุแล้วถึงเวลาโอนกลับภูมิลำเนา |
| การวิเคราะห์สภาพแวดล้อมด้านเงิน (Money) | | | |
| <ul style="list-style-type: none"> - งบประมาณรายจ่ายประจำปีมีเพียงพอต่อการพัฒนาพนักงานเทศบาล | <ul style="list-style-type: none"> - งบประมาณที่ใช้ในการพัฒนารายบุคคลได้รับการจัดสรรน้อย | เทศบาลตำบลบ้านเตือสามารถให้งบประมาณในการเข้ารับการพัฒนานานาชาติ | |
| การวิเคราะห์สภาพแวดล้อมด้านเครื่องมืออุปกรณ์ (Machine) | | | |
| <ul style="list-style-type: none"> - มีวัสดุ ครุภัณฑ์ อาคารสถานที่ เครื่องอำนวยความสะดวกทั่วถึง | <ul style="list-style-type: none"> - บุคลากรยังขาดทักษะในการใช้เครื่องมือเทคโนโลยีที่มีในการทำงาน | เทคโนโลยีที่มีสามารถทำงานได้รวดเร็วและทันเวลาและเหตุการณ์ | เทคโนโลยีมีปัญหาตามสภาพอากาศและที่ตั้งทำให้ไม่สามารถทำงานได้ในเวลาเร่งด่วน |
| การวิเคราะห์สภาพแวดล้อมด้านศีลธรรม (Morality) และพฤติกรรม | | | |
| <ul style="list-style-type: none"> - เทศบาลตำบลบ้านเตือตั้งงบประมาณสำหรับส่งเสริมคุณธรรมจริยธรรมทุกปี | <ul style="list-style-type: none"> - บุคลากรหลากหลายประเภทตำแหน่ง หลากหลายคุณวุฒิ และประสบการณ์ทำให้ไม่เข้าใจในระบบคุณธรรมจริยธรรมเท่าที่ควร | <ul style="list-style-type: none"> - บุคลากรมีการทำงานเป็นทีมและสามัคคีกัน รับฟังความคิดเห็นซึ่งกันและกัน ยอมรับ การเปลี่ยนแปลงและมีจิตสาธารณะ - บุคลากรนับถือศาสนาเดียวกัน สะดวกต่อการดำเนินกิจกรรมส่วนรวม | |

โครงสร้างการบริหารงานฝ่ายประจำ ของเทศบาลตำบลบ้านเตื่อ

ปลัดเทศบาลตำบลบ้านเตื่อ (นักบริหารงานท้องถิ่น ระดับกลาง)
 เลขที่ตำแหน่ง 69-2-00-1101-001
 นายวุฒิชัย ปูวัง

6. หน่วยตรวจสอบภายใน
 เลขที่ตำแหน่ง 69-2-12-3205-001
 (ว่าง)

| 1. สำนักปลัด | 2. กองคลัง | 3. กองช่าง | 4. กองการศึกษา |
|---|---|--|---|
| <p>พนักงานเทศบาล</p> <ul style="list-style-type: none"> - นักบริหารงานทั่วไป(อำนาจการตั้ง) (1.หัวหน้าสำนักปลัด เลขที่ตำแหน่ง 69-2-01-2101-001 จำเริญพันธ์ วงพงศ์ 1.1 ฝ่ายอำนาจการ พนักงานเทศบาล - หัวหน้าฝ่ายบริหารงานทั่วไป(อำนาจการตั้ง) (1.หัวหน้าฝ่ายอำนาจการ เลขที่ตำแหน่ง 69-2-01-2101-002 นางปิยะวรรณ เจนการ - นักวิเคราะห์นโยบายและแผน ชก.(1. เลขที่ตำแหน่ง 69-2-01-3103-001 | <p>พนักงานเทศบาล</p> <ul style="list-style-type: none"> - นักบริหารงานคลัง(อำนาจการตั้ง) (1. เลขที่ตำแหน่ง 69-2-04-2102-001 นางสุพัตรา กู โพนทอง 2.1 ฝ่ายบริหารงบประมาณคลัง พนักงานเทศบาล - หัวหน้าฝ่ายบริหารงานคลัง (อำนาจการตั้ง) (1.(ว่าง) เลขที่ตำแหน่ง 69-2-04-2101-002 นักวิชาการเงินและบัญชี ปก.(1. เลขที่ตำแหน่ง 69-2-04-3201-001 | <p>พนักงานเทศบาล</p> <ul style="list-style-type: none"> - นักบริหารงานช่าง(อำนาจการตั้ง)(1. (ว่าง) ผู้อำนวยการกองช่าง เลขที่ตำแหน่ง 69-2-05-2103-001 - นักบริหารงานช่าง(อำนาจการตั้ง)(1. (ว่าง) หัวหน้าฝ่ายแบบแปลนและก่อสร้าง เลขที่ตำแหน่ง 69-2-05-2103-002 - วิศวกรโยธา ปก./ชก. (1.(ว่าง) เลขที่ตำแหน่ง 69-2-05-4701-001 - นายช่างโยธา อส.(1. (ว่าง) เลขที่ตำแหน่ง 69-2-05-4701-001 | <p>พนักงานเทศบาล</p> <ul style="list-style-type: none"> - นักบริหารงานการศึกษา(อำนาจการตั้ง) (1.(ว่าง) ผอ.กองการศึกษา เลขที่ตำแหน่ง 69-2-08-2107-001 - นักบริหารงานการศึกษา(อำนาจการตั้ง) (1.(ว่าง) ทน.ฝ่ายบริหารการศึกษา เลขที่ตำแหน่ง 69-2-08-2107-002 - นักวิชาการศึกษา ชก. (1. เลขที่ตำแหน่ง 69-2-08-3803-001 |

| | | | |
|---|--|---|--|
| <p>นางสาวฉัฐธณานันท์ ญาติทิศา</p> <p>- นักทรัพยากรบุคคล ปก. (1.) เลขที่ตำแหน่ง 69-2-01-3102-001</p> <p>นางสาวพรทิพย์ เนตรบึงอร</p> <p>- นักพัฒนาชุมชน ชก. (1.) (ว่าง)</p> <p>เลขที่ตำแหน่ง 69-2-01-3801-001</p> <p>- นิดิกร ชก.(1.)</p> <p>เลขที่ตำแหน่ง 69-2-01-3105-001</p> <p>นางสาวอ้ออนจันทร์ บุตรศรี</p> <p>- เจ้าหน้าที่งานสาธารณสุข ปง.(1.)</p> <p>เลขที่ตำแหน่ง 69-2-01-4601-001</p> <p>นางสาวสุภาวธรรม อำนวยวาร</p> <p>- เจ้าหน้าที่งานสาธารณสุข ปง.(1.)</p> <p>เลขที่ตำแหน่ง 69-2-01-4601-002</p> <p>นางสาวสุภาพร จันทวาทย์</p> <p>- เจ้าหน้าที่งานธุรการ ปง.(1.)</p> <p>เลขที่ตำแหน่ง 69-2-01-4101-001</p> <p>นางสาวบิณฑิตา ราชบัณฑิต</p> <p>1.2 ฝ่ายป้องกันและรักษาความสงบ</p> <p>พนักงานเทศบาล</p> <p>- นักบริหารงานทั่วไป(อำนวยความสะดวก) (1.) (ว่าง)หัวหน้าฝ่ายรักษาความสงบ</p> <p>เลขที่ตำแหน่ง 69-2-01-201-003</p> <p>- เจ้าหน้าที่งานป้องกันฯ ปง.(1.)</p> <p>เลขที่ตำแหน่ง 69-2-01-4805-001</p> <p>นายธรรมบุญ คานบัวล้อม</p> | <p>นางสาวฉัฐธณานันท์ พงษ์จันทร์</p> <p>- จพง.การเงินและบัญชี ปง. (1.) เลขที่ตำแหน่ง 69-2-04-4203-001</p> <p>นางสาวศรารักษ์ ศรีอ่อน</p> <p>- จพง.พัสดุ ปง.(1.)</p> <p>เลขที่ตำแหน่ง 69-2-04-4203-001</p> <p>นางสาวอาจารี ภักดีสวัสดิ์</p> <p>- จพง.จัดเก็บรายได้ ชง. (1.)</p> <p>เลขที่ตำแหน่ง 69-2-04-4204-001</p> <p>นางสาวฉวีวัลย์ ขวัญเมือง</p> <p>พนักงานจ้าง</p> <p>- ผู้ช่วย จพง.พัสดุ (1.) (ว่าง)</p> <p>- ผู้ช่วยเจ้าหน้าที่เก็บรายได้ (1.)</p> <p>1. นางสาวพาริภา กิตติอาสา คนงาน (1.)</p> <p>นางสาวภัทรฐนัน พวงสะเก</p> | <p>- เจ้าหน้าที่งานธุรการ ชง. (1.) เลขที่ตำแหน่ง 69-2-05-4101-001</p> <p>จำลิบเอกนิติกรณ์ นิลเกตุ</p> <p>พนักงานจ้าง</p> <p>- ผู้ช่วย เจ้าหน้าที่งานการประปา (1.) นายกวิน โสภาทย์</p> <p>- ผู้ช่วย นายช่างไฟฟ้า (1.) นายศรัทธัย ทะแพงพันธ์</p> <p>- ผู้ช่วย นายช่างโยธา (2.)</p> <p>1. นายโกศล วงพงคำ</p> <p>2. นายประหัยด์ ศรีสวัสดิ์</p> | <p>นางสาวธนันท์ยา พิลางม</p> <p>- เจ้าหน้าที่งานธุรการ ชง.(1.) เลขที่ตำแหน่ง 69-2-08-4101-001</p> <p>ว่าที่ร้อยตรีจิตติศักดิ์ สี โสภาก</p> <p>พนักงานจ้าง</p> <p>- ผู้ช่วย นักวิชาการศึกษา (1.) (ว่าง)</p> <p>ครูและบุคลากรทางการศึกษา</p> <p>- คอ.ศูนย์พัฒนาเด็กเล็ก (ศพด. ชุมชน บ้านเตื่อ) (1.) (ว่าง)</p> <p>พนักงานครู(ศพด.ชุมชนบ้านเตื่อ)</p> <p>- ครู (2)</p> <p>เลขที่ตำแหน่ง 69-2-08-2223-912</p> <p>นางทิพวรรณ โสภาทย์</p> <p>เลขที่ตำแหน่ง 69-2-08-2223-914</p> <p>นางสาววิตรี ศรีสมบัติ</p> <p>พนักงานจ้าง</p> <p>- ผู้ดูแลเด็ก (1.) นางอัยฉมาภรณ์ ปิตะพงษ์</p> <p>ครูและบุคลากรทางการศึกษา</p> <p>- คอ. ศูนย์พัฒนาเด็กเล็ก (ศพด.ชุมชน</p> |
|---|--|---|--|

| | | | |
|--|--|--|--|
| <p>พนักงานจ้าง</p> <p>-ผู้ช่วยนักพัฒนาชุมชน (1. นายเอกมัย ไชยศรี</p> <p>- ศร.เจ้าพนักงานธุรการ (1. นางมลวิมลรณ หมั่นเรือคำ</p> <p>- ศร.เจ้าพนักงานป้องกันฯ (1. นายศุภานัน น้อยเมืองคุณ</p> <p>- พนักงานขับรถ(1. นายศนชชาย นุกาโม</p> <p>-พนักงานประจำรถขยะ (4. 1.นายประสิทธิ์ กิตติอาษา 2.นายสมใจ คำไร่ 3.นายสนั่น นนทินบุตร 4.นายสาชชลด กวนพดวง</p> <p>-ช่างไม้ (1. นายวีระชัย ใจบุญ</p> <p>-คนงาน (3. 1.นายประทีป นาคำ 2.(ว่าง) 3.(ว่าง)</p> <p>-คนงานเครื่องสูบน้ำ (1. นายสาคร แสนโพธิ์</p> <p><u>ลูกจ้างประจำ</u> (1. นายวรัชย์ อ่อนโกก</p> | | | |
| <p>บ้านพวก-หัวหาด) (1. (ว่าง)</p> <p>พนักงานนคร</p> <p>(สพต.ชุมชนบ้านพวก-หัวหาด)</p> <p>- ครู (2)</p> <p>เลขที่ตำแหน่ง 69-2-08-2223-913 นางวัชรรัตน์ กิตติอาษา</p> <p>เลขที่ตำแหน่ง 69-2-08-2223-915 นางจรรยาภรณ์ อาจมาลา</p> <p>พนักงานจ้าง</p> <p>-ผู้ดูแลเด็ก (1. นายรัชฌรงค์ วงษ์ศึก</p> | | | |

๒.๔ กรอบอัตรากำลัง ๓ ปี ของเทศบาลตำบลบ้านเต็อ

กรอบอัตรากำลัง ๓ ปี ระหว่างปี ๒๕๖๗- ๒๕๖๙

| ส่วนราชการ | กรอบ อัตรากำลัง เดิม | อัตราตำแหน่งที่คาดว่าจะ ต้องใช้ในช่วง ระยะเวลา ๓ ปี ข้างหน้า | | | เพิ่ม / ลด | | | หมายเหตุ |
|--|----------------------------|--|------|------|------------|------|------|----------|
| | | ๒๕๖๗ | ๒๕๖๘ | ๒๕๖๙ | ๒๕๖๗ | ๒๕๖๘ | ๒๕๖๙ | |
| ปลัดเทศบาล (นักบริหารงานท้องถิ่น ระดับกลาง) | ๑ | ๑ | ๑ | ๑ | - | - | - | |
| สำนักปลัด | | | | | | | | |
| หน.สำนักปลัด (นักบริหารงานทั่วไป ระดับต้น) | ๑ | ๑ | ๑ | ๑ | - | - | - | |
| หัวหน้าฝ่ายอำนวยการ (นักบริหารงานทั่วไป ระดับต้น) | ๑ | ๑ | ๑ | ๑ | - | - | - | |
| หัวหน้าฝ่ายรักษาความสงบ (นักบริหารงานทั่วไป ระดับต้น) | ๑ | ๑ | ๑ | ๑ | - | - | - | ว่างเดิม |
| นักทรัพยากรบุคคล ปก./ชก. | ๑ | ๑ | ๑ | ๑ | - | - | - | |
| นิติกร ปก./ชก. | ๑ | ๑ | ๑ | ๑ | - | - | - | |
| นักวิเคราะห์นโยบายและแผน ปก./ชก. | ๑ | ๑ | ๑ | ๑ | - | - | - | |
| นักพัฒนาชุมชน ปก./ชก. | ๑ | ๑ | ๑ | ๑ | - | - | - | ว่าง |
| เจ้าพนักงานธุรการ ปง./ชง. | ๑ | ๑ | ๑ | ๑ | - | - | - | |
| เจ้าพนักงานสาธารณสุข ปง./ชง. | ๒ | ๒ | ๒ | ๒ | - | - | - | |
| เจ้าพนักงานการเกษตร ปง./ชง. | ๑ | ๑ | ๑ | ๑ | - | - | - | ว่างเดิม |
| เจ้าพนักงานป้องกันฯ ปง./ชง. | ๑ | ๑ | ๑ | ๑ | - | - | - | |
| ลูกจ้างประจำ(ถ่ายโอน) | | | | | | | | |
| พนักงานสูบน้ำด้วยไฟฟ้า | ๑ | ๑ | ๑ | ๑ | - | - | - | |
| พนักงานจ้างตามภารกิจ | | | | | | | | |
| ผู้ช่วยนักพัฒนาชุมชน | ๑ | ๑ | ๑ | ๑ | - | - | - | |
| ผู้ช่วยเจ้าพนักงานธุรการ | ๑ | ๑ | ๑ | ๑ | - | - | - | |
| ผช.จพง.ป้องกันและบรรเทาสาธารณภัย | ๑ | ๑ | ๑ | ๑ | - | - | - | |
| พนักงานขับรถยนต์ | ๑ | ๑ | ๑ | ๑ | - | - | - | |
| พนักงานขับรถดับเพลิง | ๑ | ๑ | ๑ | ๑ | - | - | - | |
| พนักงานขับรถขยะ | ๑ | ๑ | ๑ | ๑ | - | - | - | |
| พนักงานประจำรถขยะ | ๑ | ๑ | ๑ | ๑ | - | - | - | |
| ช่างไม้ | ๑ | ๑ | ๑ | ๑ | - | - | - | |

| | | | | | | | | |
|---|---|---|---|---|---|---|---|-------------|
| พนักงานจ้างทั่วไป | | | | | | | | |
| คนงาน | ๒ | ๒ | ๒ | ๒ | - | - | - | ว่างเต็ม(๑) |
| คนงานเครื่องสูบน้ำ(ถ่ายโอน) | ๑ | ๑ | ๑ | ๑ | - | - | - | |
| คนงานประจำรถขยะ | ๑ | ๑ | ๑ | ๑ | - | - | - | ว่างเต็ม |
| กองคลัง | | | | | | | | |
| ผู้อำนวยการกองคลัง (นักบริหารงานการคลัง ระดับต้น) | ๑ | ๑ | ๑ | ๑ | - | - | - | |
| หัวหน้าฝ่ายบริหารงานการคลัง (นักบริหารงานการคลัง ระดับต้น) | ๑ | ๑ | ๑ | ๑ | | | | ว่างเต็ม |
| นักวิชาการเงินและบัญชี ปก./ชก. | ๑ | ๑ | ๑ | ๑ | - | - | - | |
| เจ้าพนักงานการเงินและบัญชี ปง./ชง. | ๑ | ๑ | ๑ | ๑ | - | - | - | |
| เจ้าพนักงานพัสดุ ปง./ชง. | ๑ | ๑ | ๑ | ๑ | - | - | - | |
| เจ้าพนักงานจัดเก็บรายได้ ปง./ชง. | ๑ | ๑ | ๑ | ๑ | - | - | - | |
| พนักงานจ้างตามภารกิจ | | | | | | | | |
| ผู้ช่วยเจ้าพนักงานพัสดุ | ๑ | ๑ | ๑ | ๑ | - | - | - | |
| ผู้ช่วยเจ้าพนักงานจัดเก็บรายได้ | ๒ | ๒ | ๒ | ๒ | - | - | - | |
| พนักงานจ้างทั่วไป | | | | | | | | |
| คนงาน | ๑ | ๑ | ๑ | ๑ | - | - | - | |
| กองช่าง | | | | | | | | |
| ผู้อำนวยการกองช่าง (นักบริหารงานช่าง ระดับต้น) | ๑ | ๑ | ๑ | ๑ | - | - | - | |
| วิศวกรโยธา ปก./ชก. | ๑ | ๑ | ๑ | ๑ | - | - | - | ว่างเต็ม |
| นายช่างโยธา อส. | ๓ | ๓ | ๓ | ๓ | - | - | - | ว่างเต็ม |
| นายช่างเครื่องกล ปง./ชง. | ๑ | ๑ | ๑ | ๑ | - | - | - | ว่างเต็ม |
| พนักงานจ้างตามภารกิจ | | | | | | | | |
| ผู้ช่วยเจ้าพนักงานการประปา | ๑ | ๑ | ๑ | ๑ | - | - | - | |
| ผู้ช่วยนายช่างไฟฟ้า | ๑ | ๑ | ๑ | ๑ | - | - | - | |
| ผู้ช่วยนายช่างโยธา | | | | | | | | |
| กองการศึกษา | | | | | | | | |
| ผู้อำนวยการกองการศึกษา (นักบริหารงานศึกษา ระดับต้น) | ๑ | ๑ | ๑ | ๑ | - | - | - | ว่างเต็ม |
| หน.ฝ่ายบริหารการศึกษา (นักบริหารงานศึกษา ระดับต้น) | ๑ | ๑ | ๑ | ๑ | - | - | - | |
| นักวิชาการศึกษา ปก./ชก. | ๑ | ๑ | ๑ | ๑ | - | - | - | |

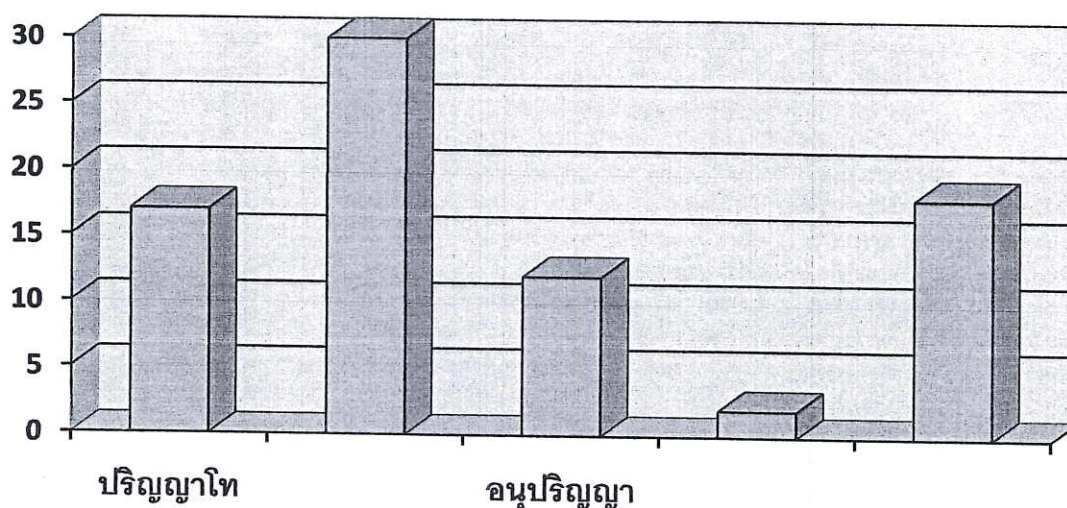
| | | | | | | | | |
|---------------------------------|-----------|-----------|-----------|-----------|-----------|----------|----------|--|
| เจ้าพนักงานธุรการ ปง./ชง. | ๑ | ๑ | ๑ | ๑ | - | - | - | |
| พนักงานจ้างตามภารกิจ | | | | | | | | |
| ผู้ช่วยนักวิชาการศึกษา | ๑ | ๑ | ๑ | ๑ | - | - | - | ว่างเต็ม |
| พนักงานจ้างทั่วไป | | | | | | | | |
| คนงาน | ๑ | ๑ | ๑ | ๑ | - | - | - | |
| ครูและบุคลากรทางการศึกษา | | | | | | | | |
| ผู้อำนวยการศูนย์พัฒนาเด็กเล็ก | - | ๒ | ๒ | ๒ | +๒ | | | การจัดสรร ตำแหน่งให้ กระทำได้อีก ต่อเมื่อได้รับ แจ้งอนุมัติ จัดสรรกำลัง จากกรม ส่งเสริมแล้ว |
| ครู | ๔ | ๔ | ๔ | ๔ | - | - | - | |
| พนักงานจ้างตามภารกิจ | | | | | | | | |
| ผู้ดูแลเด็ก (ทักษะ) | ๒ | ๒ | ๒ | ๒ | - | - | - | |
| หน่วยตรวจสอบภายใน | | | | | | | | |
| นักวิชาการตรวจสอบภายใน ปก/ชก | ๑ | ๑ | ๑ | ๑ | - | - | - | |
| รวม | ๖๒ | ๖๔ | ๖๔ | ๖๔ | +๒ | - | - | |

๒.๕ การจำแนกระดับคุณวุฒิทางการศึกษาของบุคลากร

จำนวนบุคลากร จำแนกตามคุณวุฒิ

| คุณวุฒิ | ป.เอก | ป.โท | ป.ตรี | ปวส./อนุนุฯ | ปวท. | ปวช. | ม.๖ | ม.๓ | ต่ำกว่าม.๓ |
|------------------|-------|------|-------|-------------|------|------|-----|-----|------------|
| บริหารท้องถิ่น | - | ๑ | - | - | - | - | - | - | - |
| อำนาจการท้องถิ่น | - | ๒ | - | - | - | - | - | - | - |
| วิชาการและครู | - | ๓ | ๔ | - | - | - | - | - | - |
| ทั่วไป | - | - | ๗ | ๓ | - | ๑ | - | - | - |
| ลูกจ้างประจำ | - | - | - | - | - | - | - | - | ๑ |
| พนักงานจ้าง | - | - | ๓ | ๗ | - | - | ๑ | - | ๙ |
| รวม | - | ๖ | ๑๔ | ๑๐ | - | ๑ | ๑ | - | ๑๐ |

แสดงคุณวุฒิการศึกษาของบุคลากรในสังกัด เทศบาลตำบลบ้านเตือ



๒.๖ สายงานของพนักงานส่วนท้องถิ่นของเทศบาลตำบล

• พนักงานเทศบาลตำบล : ปฏิบัติงานในภารกิจหลัก ลักษณะงานที่เน้นการใช้ความรู้ความสามารถและทักษะเชิงเทคนิค หรือเป็นงานวิชาการ งานที่เกี่ยวข้องกับการกำหนดนโยบายหรือลักษณะงานที่มีความต่อเนื่องในการทำงานมีอำนาจหน้าที่ในการสั่งการบังคับบัญชากับผู้ใต้บังคับบัญชาตามลำดับชั้นซึ่งกำหนดตำแหน่งแต่ละประเภทของพนักงานเทศบาลตำบลไว้ ดังนี้

- สายงานบริหารท้องถิ่น ได้แก่ ปลัด รองปลัด
- สายงานอำนาจการท้องถิ่น ได้แก่ หัวหน้าสำนักปลัด ผู้อำนวยการกอง หัวหน้าฝ่าย
- สายงานวิชาการ ได้แก่ สายงานที่บรรจุเริ่มต้นด้วยคุณวุฒิปริญญาตรี
- สายงานทั่วไป ได้แก่ สายงานที่บรรจุเริ่มต้นมีคุณวุฒิต่ำกว่าปริญญาตรี

• **ลูกจ้างประจำ :** ปฏิบัติงานที่ต้องใช้ทักษะและประสบการณ์ จึงมีการจ้างลูกจ้างประจำต่อเนื่องจนกว่าจะเกษียณอายุราชการ โดยไม่มีการกำหนดอัตราขึ้นมาใหม่ หรือกำหนดตำแหน่งเพิ่มจากที่มีอยู่เดิมและให้ยุบเลิกตำแหน่ง หากตำแหน่งที่มีอยู่เดิมเป็นตำแหน่งว่าง มีคนลาออก หรือเกษียณอายุราชการ โดยกำหนดเป็น ๓ กลุ่ม ดังนี้

- กลุ่มงานบริการพื้นฐาน
- กลุ่มงานสนับสนุน
- กลุ่มงานช่าง

• **พนักงานจ้าง :** ปฏิบัติงานเสริมในการกิจรอง การกิจสนับสนุน งานที่มีกำหนดระยะเวลาการปฏิบัติงานเริ่มต้นและสิ้นสุดที่แน่นอนตามโครงการหรือภารกิจในระยะสั้น หลักเกณฑ์การกำหนดพนักงานจ้างจะมี ๓ ประเภท แต่เทศบาลตำบลบ้านเตือเป็น เทศบาลตำบลประเภทสามัญด้วยบริบท ขนาด และปัจจัยหลายอย่าง จึงกำหนดจ้างพนักงานจ้าง เพียง ๒ ประเภท ดังนี้

- พนักงานจ้างทั่วไป
- พนักงานจ้างตามภารกิจ

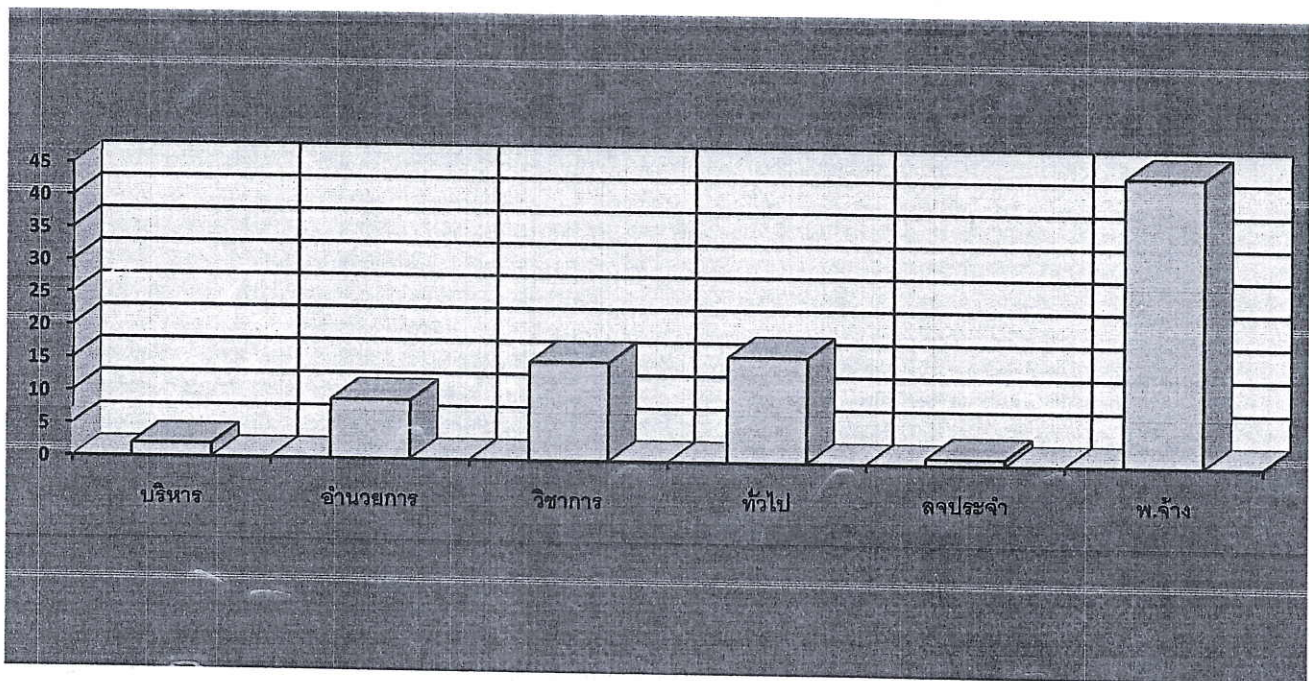
| บริหารท้องถิ่น | อำนวยการท้องถิ่น | วิชาการ | ทั่วไป |
|-------------------------|---|--|---|
| ๑) นักบริหารงานท้องถิ่น | ๑) นักบริหารงานทั่วไป ๒) นักบริหารงานการคลัง ๓) นักบริหารงานช่าง ๔) นักบริหารงานการศึกษา | ๑) นักทรัพยากรบุคคล ๒) นิติกร ๓) นักวิเคราะห์นโยบายและแผน ๔) นักวิชาการเงินและบัญชี ๕) นักพัฒนาชุมชน ๖) นักวิชาการพัสดุ ๗) นักวิชาการตรวจสอบภายใน ๘) วิศวกรโยธา ๙) นักวิชาการศึกษา | ๑) เจ้าพนักงานธุรการ ๒) เจ้าพนักงานการเงินและบัญชี ๓) เจ้าพนักงานพัสดุ ๔) เจ้าพนักงานสาธารณสุข ๕) เจ้าพนักงานป้องกันและบรรเทาสาธารณภัย ๗) นายช่างโยธา ๘. เจ้าพนักงานจัดเก็บรายได้ ๙) นายช่างเครื่องกล ๑๐) เจ้าพนักงานการเกษตร |

ประเภทและจำนวนปัจจุบันด้านบุคลากรของเทศบาลตำบลบ้านเตือ
 จำแนกตามส่วนราชการ

| ส่วนราชการ | งาน | จำนวนพนักงาน(อัตราที่มี) | | | |
|-------------------|---|--------------------------|----------|----------|----------|
| | | พนักงาน | ลจ.ประจำ | พ.ภารกิจ | พ.ทั่วไป |
| ทต.บ้านเตือ | ปลัดเทศบาล | ๑ | - | - | - |
| สำนักปลัด | หัวหน้าสำนักปลัด | ๑ | - | - | - |
| | หัวหน้าฝ่ายอำนวยการ | ๑ | ๑ | ๒ | ๑ |
| | งานบริหารงานทั่วไป | - | - | ๑ | ๔ |
| | งานกฎหมายและคดี | ๑ | - | - | - |
| | งานวิเคราะห์นโยบายและแผน | ๑ | - | ๑ | - |
| | งานสวัสดิการและพัฒนาชุมชน | ๑ | - | ๑ | - |
| | งานป้องกันและบรรเทาสาธารณภัย | ๑ | - | ๑ | - |
| | งานการเจ้าหน้าที่ | ๑ | - | - | - |
| กองคลัง | ผู้อำนวยการกองคลัง | ๑ | - | - | - |
| | หัวหน้าฝ่าย | - | - | - | - |
| | งานการเงินและบัญชี | ๑ | - | ๑ | - |
| | งานพัฒนาและจัดเก็บรายได้ | ๑ | - | ๑ | - |
| | งานทะเบียนทรัพย์สินและพัสดุ | ๑ | - | - | ๑ |
| กองช่าง | ผู้อำนวยการกองช่าง | ๑ | - | - | - |
| | งานก่อสร้าง | - | - | ๓ | - |
| | งานก่อสร้างออกแบบ และควบคุมอาคาร | - | - | ๑ | - |
| | งานติดตั้งซ่อมแซมระบบไฟส่องสว่าง | ๑ | - | - | - |
| กองการศึกษา | ผู้อำนวยการกองการศึกษา ศาสนาและวัฒนธรรม | - | - | - | - |
| | งานบริหารการศึกษา | - | - | - | - |
| | งานส่งเสริมการศึกษา ศาสนาและวัฒนธรรม | ๒ | - | - | - |
| | งานศูนย์พัฒนาเด็กเล็ก | ๔ | - | ๒ | - |
| | งานบริการแพทย์ฉุกเฉิน | - | - | - | - |
| หน่วยตรวจสอบภายใน | งานตรวจสอบภายใน | ๑ | - | - | - |
| รวม | | ๒๑ | ๑ | ๑๔ | ๖ |

จำนวนบุคลากร จำแนกตามประเภทตำแหน่ง

| ประเภทตำแหน่ง | บริหาร ท้องถิ่น | อำนาจการ ท้องถิ่น | วิชาการ | ทั่วไป | ลูกจ้างประจำ | พนักงานจ้าง |
|---------------|--------------------|----------------------|---------|--------|--------------|-------------|
| จำนวน | ๑ | ๒ | ๙ | ๙ | ๑ | ๒๐ |



ส่วนที่ ๓ หลักสูตรพัฒนาบุคลากร

การกำหนดแนวทางในการพัฒนาบุคลากรของเทศบาลตำบลบ้านเตื่อ ได้พิจารณาและให้ความสำคัญกับบุคลากรในทุกระดับพนักงานเทศบาลพนักงานครูและบุคลากรทางการศึกษา ลูกจ้างประจำ พนักงานจ้างตามภารกิจ พนักงานจ้างทั่วไปเพื่อให้ได้รับการพัฒนาประสิทธิภาพทั้งทางด้านการปฏิบัติงาน หน้าที่ความรับผิดชอบความรู้และทักษะเฉพาะของงานในแต่ละตำแหน่งการบริหารและคุณธรรมและจริยธรรม ดังนี้

๓.๑ เป้าหมายของการพัฒนา

๑) เป้าหมายเชิงปริมาณ

บุคลากรได้รับการพัฒนาการเพิ่มพูนความรู้ ความสามารถ ทักษะ คุณธรรมและจริยธรรมในการปฏิบัติงาน ในปี ๒๕๖๗ - ๒๕๖๙ ไม่น้อยกว่าร้อยละ ๙๐ ของจำนวนบุคลากรทั้งหมด

๒. เป้าหมายเชิงคุณภาพ

บุคลากร มีความรู้ ความชำนาญในการปฏิบัติงาน สามารถปฏิบัติงานในหน้าที่ได้อย่างมีประสิทธิภาพ ในปีงบประมาณ ๒๕๖๗ - ๒๕๖๙ เพิ่มขึ้นร้อยละ ๙๐ จากจำนวนพนักงานที่ได้รับการพัฒนา

๓.๒ หลักสูตรการพัฒนาสำหรับข้าราชการและพนักงานส่วนท้องถิ่น

หลักสูตรการพัฒนาสำหรับพนักงานส่วนท้องถิ่น แต่ละตำแหน่งต้องได้รับการพัฒนาอย่างน้อยในหลักสูตรหนึ่งหรือหลายหลักสูตร ระยะเวลาดำเนินการพัฒนาบุคลากร ต้องกำหนดให้เหมาะสมกับกลุ่มเป้าหมายที่เข้ารับการพัฒนา วิธีการพัฒนา และหลักสูตรการพัฒนาแต่ละหลักสูตร สำหรับหลักสูตรการพัฒนาสำหรับข้าราชการและพนักงานส่วนท้องถิ่น ประกอบด้วย ดังนี้

๑. หลักสูตรความรู้พื้นฐานในการปฏิบัติราชการสำหรับพนักงานส่วนท้องถิ่น ทุกระดับ ให้มีความรู้ความเข้าใจพื้นฐานในการปฏิบัติราชการ ระเบียบและแบบแผนทางราชการ และกฎหมายระเบียบที่ใช้ในการปฏิบัติงาน บทบาทหน้าที่ของข้าราชการหรือพนักงานส่วนท้องถิ่น แนวทางปฏิบัติเพื่อเป็นพนักงานจ้างและลูกจ้างประจำ และหน้าที่ของข้าราชการในระบอบประชาธิปไตยอันมีพระมหากษัตริย์ทรงเป็นพระประมุขและการเป็นข้าราชการที่ดี

๒. หลักสูตรการพัฒนาเกี่ยวกับงานในหน้าที่รับผิดชอบเพื่อพัฒนาพนักงานส่วนท้องถิ่นให้มีความเข้าใจในการปฏิบัติราชการตามอำนาจหน้าที่และความรับผิดชอบ และพัฒนาทักษะที่จำเป็นต่อการปฏิบัติงาน ทักษะด้านดิจิทัล เพื่อให้ปฏิบัติงานได้อย่างมีประสิทธิภาพ

๓. หลักสูตรความรู้และทักษะเฉพาะของงานในแต่ละตำแหน่งตามมาตรฐานกำหนดตำแหน่งสำหรับพนักงานส่วนท้องถิ่นทุกระดับ ให้มีความรู้ความเข้าใจและทักษะที่จำเป็นสำหรับการปฏิบัติงานของข้าราชการหรือพนักงานส่วนท้องถิ่นแต่ละประเภทแต่ละสายงาน เพื่อให้มีความรู้ความเข้าใจในวิชาชีพและงานที่ปฏิบัติ โดยสามารถประยุกต์ความรู้และทักษะ มาใช้ในการปฏิบัติงานได้อย่างมีประสิทธิภาพ

๔. หลักสูตรด้านการบริหารพนักงานส่วนท้องถิ่นพัฒนาทักษะและองค์ความรู้ในการบริหารงานขององค์การบริหารส่วนตำบลการบริหารกิจการบ้านเมืองที่ดีการกระจายอำนาจให้แก่องค์การบริหารส่วนตำบล ความเป็นผู้นำองค์กร ทักษะเฉพาะด้าน การคิดเชิงกลยุทธ์ ทักษะการสื่อสารและการตัดสินใจ การส่งเสริมสนับสนุนพัฒนาศักยภาพของบุคลากรเพื่อสามารถเป็นผู้บริหารพร้อมรับมือต่อการเปลี่ยนแปลง

๕. หลักสูตรด้านคุณธรรมและจริยธรรมเพื่อเป็นการสร้างความรู้ความเข้าใจเกี่ยวกับมาตรฐานทางจริยธรรม และส่งเสริมให้พนักงานส่วนท้องถิ่นรักษาริยธรรมตามมาตรฐานทางจริยธรรมมีการประพฤติปฏิบัติอย่างมีคุณธรรม และยึดถือแนวทางปฏิบัติตามประมวลจริยธรรม วินัยของพนักงานส่วนท้องถิ่น และหลักธรรมาภิบาล

๓.๓ วิธีการพัฒนาบุคลากรของพนักงานเทศบาลตำบล

(๑) การปฐมนิเทศ

สำหรับพนักงานส่วนท้องถิ่นแรกบรรจุหรืออยู่ระหว่างการทดลองปฏิบัติหน้าที่ราชการ ให้มีความรู้ความเข้าใจสภาพแวดล้อมของหน่วยงาน วิสัยทัศน์ พันธกิจ โครงสร้างส่วนราชการ ผู้บริหารวัฒนธรรมขององค์กร หน้าที่ความรับผิดชอบ ความสำคัญของภารกิจที่มีต่อประชาชน สังคม ประเทศชาติ การพัฒนาตนเองของข้าราชการหรือพนักงานส่วนท้องถิ่น ความก้าวหน้าในอาชีพราชการ เพื่อให้มีทัศนคติที่ดีและมีแรงจูงใจในการรับราชการ

(๒) การฝึกอบรม

การฝึกอบรม เป็นกระบวนการสำคัญที่จะช่วยพัฒนาหรือฝึกฝนบุคลากรขององค์การบริหารส่วนตำบล ให้มีความรู้ความสามารถ ทักษะหรือ ความชำนาญ ตลอดจนประสบการณ์ที่เหมาะสมกับการทำงาน รวมถึงก่อให้เกิดความรู้สึก เช่น ทัศนคติหรือเจตคติที่ดีต่อการปฏิบัติงาน อันจะส่งผลให้บุคลากรแต่ละคนในองค์การบริหารส่วนตำบลมีความสามารถเฉพาะตัวสูงขึ้น มีประสิทธิภาพในการทำงานร่วมกับผู้อื่น ได้ดีทำให้เทศบาลตำบลมีประสิทธิภาพและประสิทธิผลที่ดีขึ้น

(๓) การศึกษา หรือดูงาน

การพัฒนาบุคลากรโดยการให้ไปศึกษาเพิ่มเติมทั้งในและต่างประเทศ เพื่อการเพิ่มพูนความรู้ ด้วยการเรียนหรือการวิจัยตามหลักสูตรของสถาบันการศึกษาในและต่างประเทศโดยใช้เวลาในการปฏิบัติราชการ เพื่อให้ได้มาซึ่งปริญญาหรือประกาศนียบัตรวิชาชีพ ซึ่งสาขาวิชาและระดับการศึกษาโดยปกติจะต้องสอดคล้องหรือเป็นประโยชน์กับมาตรฐานกำหนดตำแหน่งที่ดำรงอยู่ตามที่ ก.ท. กำหนด

สำหรับการดูงาน คือ การพัฒนาบุคลากรเพื่อเพิ่มพูนความรู้และแสวงหาประสบการณ์ ด้วยการสังเกตการณ์และการแลกเปลี่ยนความคิดเห็นในการดำเนินการใหม่ ๆ โดยคาดหวังว่าจะสามารถนำมาประยุกต์ใช้ในเทศบาลตำบล หรือปรับปรุงกระบวนการทำงานในบทบาทหน้าที่สำคัญของแต่ละบุคคลทั้งปัจจัยความสำเร็จและปัญหาอุปสรรคข้อควรระวังจากการเรียนรู้ขององค์กรที่ไปศึกษาดูงาน ทั้งยังเป็นการเปลี่ยนบรรยากาศโดยการไปพบเห็นสิ่งใหม่ซึ่งสามารถเสริมสร้างแนวคิดใหม่ และนำไปสู่การเปลี่ยนแปลงที่ดีขึ้น เพื่อช่วยเพิ่มพูนความรู้ ทักษะ และประสบการณ์ ให้กับบุคลากรอีกทั้งเป็นการเปิดมุมมองที่จะรับการเรียนรู้ในสิ่งใหม่ ๆ สร้างความพร้อมให้แก่ทั้งตัวบุคลากร และสร้างผลสัมฤทธิ์ให้แก่ทีมงาน ส่วนราชการ และเทศบาลตำบล เพื่อให้เกิดการเรียนรู้ที่ดี ผู้ไปศึกษาดูงานต้องใช้ทักษะการสอบถามการสังเกต และแลกเปลี่ยนเรียนรู้วิธีการปฏิบัติงานและการแก้ปัญหาในการปฏิบัติงานจากหน่วยงานหรือองค์กรที่ไปศึกษาดูงาน

(๔) การประชุม การประชุมเชิงปฏิบัติการ หรือการสัมมนา

การประชุม (Meeting) การประชุมเชิงปฏิบัติการ(Workshop)หรือการสัมมนา(Seminar) เป็นวิธีการพัฒนาบุคลากรอีกรูปแบบหนึ่งเน้นการพัฒนาทักษะในการคิดเชิงนวัตกรรมการแลกเปลี่ยนข้อมูลความรู้และประสบการณ์และทักษะในการแก้ไขปัญหาและการตัดสินใจสามารถนำแนวคิดที่ได้รับจากการ

ประชุมสัมมนา มาปรับใช้เพื่อเพิ่มประสิทธิภาพในการทำงาน ซึ่งเป็นการพัฒนาบุคลากรที่ร่วมกันเป็นกลุ่มเน้น การฝึกปฏิบัติ โดยมีโครงการ/หลักสูตร และกำหนดระยะเวลาที่แน่นอน ซึ่งอาจจะเป็นการศึกษาร่วมกันศึกษาค้นคว้า ตลอดจนทำความเข้าใจและฝึกปฏิบัติ เพื่อทักษะปฏิบัติงาน ตามวัตถุประสงค์ของการประชุมการประชุมเชิงปฏิบัติการ หรือการสัมมนานั้นๆ

(๕) การสอนงาน การให้คำปรึกษาหรือวิธีการอื่นที่เหมาะสม

๑. การสอนงาน (Coaching) การสอนงานถือเป็นหน้าที่ความรับผิดชอบของผู้บังคับบัญชา หรือผู้ที่ได้รับมอบหมายในองค์การบริหารส่วนตำบลเป็นวิธีการให้ความรู้ (knowledge) สร้างเสริมทักษะ (Skill) และทัศนคติ (Attitude) ที่ช่วยในการปฏิบัติงานให้มีประสิทธิภาพสูงขึ้นได้ในระยะยาว โดยผ่านกระบวนการปฏิสัมพันธ์ระหว่างผู้สอนงานและบุคลากรผู้ถูกสอนงาน การสอนงานสามารถดำเนินการรายบุคคลหรือเป็นกลุ่มเล็กที่ต้องใช้เวลาในการพัฒนาอย่างต่อเนื่อง

๒. การฝึกขณะปฏิบัติงาน (On the Job Training) การฝึกขณะปฏิบัติงานถือเป็นหน้าที่ความรับผิดชอบของผู้บังคับบัญชาหรือผู้ที่ได้รับมอบหมายในหน่วยงานเป็นวิธีการพัฒนาบุคลากรด้วยการฝึกปฏิบัติจริง ณ สถานที่จริงเป็นการให้คำแนะนำ เชิงปฏิบัติในลักษณะตัวต่อตัวหรือเป็นกลุ่มเล็กในสถานที่ทำงาน และในช่วงการทำงานปกติวิธีการนี้เน้นประสิทธิภาพการทำงานในลักษณะการพัฒนาทักษะเป็นพื้นฐานให้แก่บุคลากรเข้าใจและสามารถปฏิบัติงานได้ด้วยตนเอง การฝึกขณะปฏิบัติงานสามารถดำเนินการโดยผู้บังคับบัญชาหรือมอบหมายผู้ที่มีความเชี่ยวชาญเรื่องนั้นมักใช้สำหรับบุคลากรใหม่ที่เพิ่งเข้าทำงาน สับเปลี่ยนโอนย้ายเลื่อนตำแหน่งมีการปรับปรุงงานหรือต้องอธิบายงานใหม่ๆ ผู้บังคับบัญชามีหน้าที่ฝึกบุคลากรขณะปฏิบัติงานตามลักษณะงานที่รับผิดชอบเพื่อให้บุคลากรทราบและเรียนรู้เกี่ยวกับขั้นตอนวิธีปฏิบัติงาน พร้อมคู่มือและระเบียบการปฏิบัติงานทำให้เกิดการรักษาองค์ความรู้และคงไว้ซึ่งมาตรฐานการทำงาน แม้ว่า จะเปลี่ยนบุคลากรที่รับผิดชอบงานแต่ยังคงรักษาความมีประสิทธิภาพในการทำงานต่อไปได้

๓. การเป็นพี่เลี้ยง (Mentoring) การเป็นพี่เลี้ยงเป็นอีกวิธีการพัฒนาบุคลากรรายบุคคล วิธีการนี้ต้องใช้ความคิดในการวิเคราะห์รับฟังและนำเสนอทิศทางที่ถูกต้องให้อีกฝ่ายโดยเน้นการมีส่วนร่วม แก้ไขปัญหาและกำหนดเป้าหมายเพื่อให้งานบรรลุผลสำเร็จเป็นกระบวนการแลกเปลี่ยนประสบการณ์ระหว่างพี่เลี้ยง (Mentor) และผู้รับคำแนะนำ (Mentee) จากผู้มีความรู้ความชำนาญให้กับผู้ไม่มีประสบการณ์ หรือมีประสบการณ์ไม่มากนัก ลักษณะสำคัญของการเป็นพี่เลี้ยงคือผู้เป็นพี่เลี้ยงอาจเป็นบุคคลอื่นได้ ไม่จำเป็นต้องเป็นผู้บังคับบัญชาหรือหัวหน้าโดยตรง ทำหน้าที่สนับสนุนให้กำลังใจช่วยเหลือสอนงาน และให้คำปรึกษาแนะนำดูแลทั้งการทำงานการวางแผนเป้าหมายในอาชีพให้กับบุคลากรเพื่อให้ผู้รับคำแนะนำมีความสามารถในการปฏิบัติงานที่สูงขึ้นรวมถึงการใช้ชีวิตส่วนตัวที่เหมาะสม

๔. การให้คำปรึกษาแนะนำ (Consulting) การให้คำปรึกษาแนะนำเป็นวิธีการพัฒนาบุคลากรอีกรูปแบบหนึ่งที่มีใช้ในการแก้ไขปัญหาที่เกิดขึ้นกับบุคลากรด้วยการวิเคราะห์ปัญหาที่เกิดขึ้นในการทำงานซึ่งผู้บังคับบัญชากำหนดแนวทางแก้ไขปัญหาที่เหมาะสมร่วมกับผู้ใต้บังคับบัญชาเพื่อให้บุคลากรมีแนวทางแก้ไขปัญหาที่เกิดขึ้นกับตนเองได้ผู้ให้คำปรึกษาแนะนำมักเป็นผู้บังคับบัญชาภายในหน่วยงาน หรืออาจเป็นผู้เชี่ยวชาญที่มีความรู้ประสบการณ์และความชำนาญเป็นพิเศษในเรื่องนั้นๆ ที่มีคุณสมบัติเป็นที่ปรึกษาได้จากทั้งภายในหรือภายนอกองค์กร

๕. การหมุนเวียนงาน (Job Rotation) การหมุนเวียนงานเป็นอีกวิธีการหนึ่งในการพัฒนาขีดความสามารถในการทำงานของบุคลากรถือเป็นวิธีการที่ก่อให้เกิดทักษะการทำงานที่หลากหลาย (Multi-Skill) ที่เน้นการสลับเปลี่ยนงานในแนวนอนจากงานหนึ่งไปยังอีกงานหนึ่งมากกว่าการเลื่อนตำแหน่งงาน

ที่สูงขึ้นการหมุนเวียนงานเกิดได้ทั้งการเปลี่ยนตำแหน่งงานและการเปลี่ยนหน่วยงานโดยการให้ปฏิบัติงานในหน่วยงานอื่นภายใต้ระยะเวลาที่กำหนด

๖. การเรียนรู้ด้วยตนเอง (Self-Learning) การเรียนรู้ด้วยตนเองเป็นวิธีการพัฒนาบุคลากรของเทศบาลตำบลที่เน้นให้บุคลากรมีความรับผิดชอบในการเรียนรู้และพัฒนาตนเองโดยไม่จำเป็นต้องใช้ช่วงเวลาในการปฏิบัติงานเท่านั้นบุคลากรสามารถแสวงหาโอกาสเรียนรู้ได้ด้วยตนเองผ่านช่องทางการเรียนรู้และสื่อต่างๆ ที่ต้องการได้ซึ่งวิธีการนี้เหมาะสมกับบุคลากรที่ชอบเรียนรู้และพัฒนาตนเองอยู่เสมอโดยเฉพาะกับบุคลากรที่มีผลการปฏิบัติงานดีและมีศักยภาพในการทำงานสูง

๗. การเรียนรู้ผ่านระบบสื่ออิเล็กทรอนิกส์ (e-Learning) การเรียนรู้ด้วยตนเองเป็นวิธีการพัฒนาบุคลากรของเทศบาลตำบลที่เน้นให้บุคลากรมีความรับผิดชอบในการเรียนรู้และพัฒนาตนเอง ซึ่งเป็นหลักสูตรอบรมออนไลน์ที่เป็นความต้องการร่วมของเทศบาลตำบลเพื่อเพิ่มศักยภาพของข้าราชการให้สามารถปฏิบัติงานภายใต้ระบบบริหารจัดการภาครัฐแนวใหม่ได้อย่างมีประสิทธิภาพ

การพัฒนาสำหรับบุคลากรท้องถิ่นอาจจะกระทำได้โดยเทศบาลตำบล สำนักงาน ก.ท.และสำนักงาน ก.ท.จังหวัด หน่วยงานของรัฐหรือส่วนราชการอื่น หรือเทศบาลตำบลร่วมกับหน่วยงานของรัฐหรือส่วนราชการอื่นก็ได้

๓.๔ การพัฒนาความรู้ให้กับบุคลากรของเทศบาลตำบล

๑. ด้านความรู้ทั่วไปในการปฏิบัติราชการ ได้แก่ ความรู้ที่เกี่ยวข้องกับการปฏิบัติราชการโดยทั่วไป เช่น ระเบียบแบบแผนทางราชการ กฎหมายระเบียบที่ใช้ในการปฏิบัติราชการ บทบาทหน้าที่ของข้าราชการหรือพนักงานส่วนท้องถิ่น แนวทางปฏิบัติเพื่อเป็นพนักงานจ้างและลูกจ้างประจำ และหน้าที่ของบุคลากรท้องถิ่นในระบอบประชาธิปไตยอันมีพระมหากษัตริย์ทรงเป็นพระประมุข และการเป็นข้าราชการที่ดี

๒. ด้านคุณสมบัติส่วนตัว ได้แก่ การช่วยเสริมบุคลิกภาพที่ดี ส่งเสริมให้สามารถปฏิบัติงานร่วมกับบุคคลอื่นได้อย่างราบรื่นมีประสิทธิภาพ พัฒนาทักษะที่จำเป็นต่อการปฏิบัติงาน ทักษะด้านดิจิทัล มนุษย์สัมพันธ์การทำงาน การสื่อความหมาย การเสริมสร้างสุขภาพอนามัย เป็นต้น

๓. ด้านความรู้และทักษะเฉพาะของงานในแต่ละตำแหน่ง ได้แก่ ความรู้ความสามารถในการปฏิบัติงานของตำแหน่งหนึ่งตำแหน่งใดโดยเฉพาะ เช่น งานฝึกอบรม งานพิมพ์หนังสือราชการ งานด้านช่าง

๔. ด้านการบริหาร ได้แก่ รายละเอียดที่เกี่ยวกับการบริหารงานและการบริหารคนเช่น ในเรื่องการวางแผน การมอบหมายงาน การจูงใจ การประสานงานความเป็นผู้นำองค์กร ทักษะเฉพาะด้าน การคิดเชิงกลยุทธ์ ทักษะการสื่อสารและการตัดสินใจ

๕. ด้านคุณธรรม และจริยธรรม ได้แก่ การพัฒนาคุณธรรมและจริยธรรมในการปฏิบัติงาน เช่น จริยธรรมในการปฏิบัติงาน มาตรฐานทางจริยธรรม การพัฒนาคุณภาพชีวิต เพื่อประสิทธิภาพในการปฏิบัติงาน การปฏิบัติงานอย่างมีความสุข

๓.๕ ประกาศคุณธรรมจริยธรรมของพนักงานส่วนท้องถิ่นลูกจ้างและพนักงานจ้าง

เทศบาลตำบล ประกาศคุณธรรมจริยธรรมของข้าราชการหรือพนักงานส่วนท้องถิ่น ลูกจ้าง และพนักงานจ้าง เพื่อให้พนักงานส่วนท้องถิ่น ลูกจ้าง และพนักงานจ้าง ยึดถือเป็นแนวปฏิบัติตามที่กฎหมายกำหนด พนักงานเทศบาล ลูกจ้างประจำ และพนักงานจ้าง ของเทศบาลตำบลบ้านเตือ มีหน้าที่ดำเนินการให้เป็นไปตามกฎหมายเพื่อรักษาประโยชน์ส่วนรวมและประเทศชาติ อำนวยความสะดวกและให้บริการแก่ประชาชนตามหลักธรรมาภิบาล โดยจะต้องยึดมั่นในค่านิยมหลักของมาตรฐานจริยธรรม ดังนี้

๑. การยึดมั่นในคุณธรรมและจริยธรรม
๒. การมีจิตสำนึกที่ดี ซื่อสัตย์ สุจริต และรับผิดชอบ
๓. การยึดถือประโยชน์ของประเทศไทยเหนือกว่าประโยชน์ส่วนตน และไม่มีผลประโยชน์ทับซ้อน
๔. การยืนหยัดทำในสิ่งที่ถูกต้อง เป็นธรรม และถูกกฎหมาย
๕. การให้บริการแก่ประชาชนด้วยความรวดเร็ว มีอัธยาศัย และไม่เลือกปฏิบัติการให้ข้อมูล

ข่าวสารแก่ประชาชนอย่างครบถ้วน ถูกต้อง และไม่บิดเบือนข้อเท็จจริง

๗. การมุ่งผลสัมฤทธิ์ของงาน รักษามาตรฐาน มีคุณภาพโปร่งใส และตรวจสอบได้
๘. การยึดมั่นในระบอบประชาธิปไตยอันมีพระมหากษัตริย์ทรงเป็นประมุข
๙. การยึดมั่นในหลักจรรยาวิชาชีพขององค์กร

ทั้งนี้ การฝ่าฝืนหรือไม่ปฏิบัติตามมาตรฐานทางจริยธรรม ให้ถือว่าเป็นการกระทำผิดทางวินัย

การจัดทำแผนพัฒนาพนักงานเทศบาลรายบุคคล

แผนพัฒนารายบุคคล (Individual Development Plan : IDP) หมายถึงกรอบหรือแนวทางที่จะช่วยให้บุคลากรในหน่วยงานสามารถปฏิบัติงานได้บรรลุตามเป้าหมายในสายอาชีพของตนโดยมีวัตถุประสงค์หลักในการพัฒนาจุดอ่อน (weakness) และเสริมจุดแข็ง (Strength) ของบุคลากรในหน่วยงาน แผนพัฒนารายบุคคล หรือเรียกสั้นๆ ว่า IDP จึงเป็นแผนสำหรับการพัฒนาบุคลากรเพื่อเตรียมความพร้อมให้มีคุณสมบัติความสามารถ และศักยภาพในการทำงานสำหรับตำแหน่งที่สูงขึ้นไปในอนาคตหรือตามเส้นทางความก้าวหน้าในสายอาชีพ (Career Path) ที่องค์การบริหารส่วนตำบลพระเพลิงกำหนดขึ้น

ดังนั้น IDP จึงไม่ใช่กระบวนการประเมินผลการปฏิบัติงาน (Performance Appraisal) เพื่อการเลื่อนตำแหน่งงานหรือการปรับเงินเดือนและการให้ผลตอบแทนในรูปแบบต่างๆ แต่เมื่อได้มีการดำเนินกิจกรรมตามกรอบ IDP อย่างเป็นระบบบนเกณฑ์ขั้นพื้นฐานของระดับความรู้ ความสามารถหรือสิ่งที่มีผู้บังคับบัญชาคาดหวังมีการพูดคุยสื่อสารแบบสองทางเป็นข้อผูกพันหรือข้อตกลงในการเรียนรู้ร่วมกัน IDP ก็จะเป็นเครื่องมือสำคัญในการเชื่อมโยงความต้องการของพนักงานรายบุคคลให้ตอบรับหรือตอบสนองต่อความต้องการในระดับหน่วยงานย่อยและส่งผลให้บรรลุเป้าหมายขององค์การได้

การจัดทำแผนพัฒนารายบุคคลของเทศบาลตำบลบ้านเตื่อ มีเจตนารมณ์สำคัญที่จะเปลี่ยนแปลงมุมมองต่อระบบบริหารพนักงานเทศบาล จากเดิมที่เน้นพัฒนาพนักงานเทศบาลให้มีความเชี่ยวชาญเฉพาะด้าน มาเป็นการให้พนักงานเทศบาลเป็นผู้รู้รอบ รู้ลึกและเป็นแรงผลักดันต่อความสำเร็จของเทศบาลตำบลบ้านเตื่อ รวมทั้งให้พนักงานเทศบาลปฏิบัติงานโดยมุ่งเน้นที่ประชาชนและสัมฤทธิ์ผลบุคลากรเทศบาลตำบลบ้านเตื่อ จึงต้องปรับเปลี่ยนบทบาท วิธีคิดและวิธีปฏิบัติงาน รวมถึงการพัฒนาความรู้ความสามารถของตนเองให้สามารถตอบสนองต่อภารกิจของหน่วยงานได้อย่างรวดเร็วและมีประสิทธิภาพโดยมุ่งเน้นการนำหลักสมรรถนะมาประกอบในการบริหารและพัฒนาทรัพยากรบุคคลเพื่อให้บุคลากรมีพื้นฐานสมรรถนะตามที่เทศบาลตำบลบ้านเตื่อกำหนด

ด้วยเหตุนี้เทศบาลตำบลบ้านเตื่อ จึงจำเป็นต้องมีการดำเนินการในเรื่องการพัฒนาบุคลากรเป็นรายบุคคลเพื่อเพิ่มพูนประสิทธิภาพให้แก่บุคลากรทุกระดับชั้น หากมีการดำเนินการตามกระบวนการพัฒนารายบุคคลอย่างเป็นระบบและต่อเนื่องแล้วบุคลากรของเทศบาลตำบลบ้านเตื่อ จะมีคุณภาพ คุณธรรม จริยธรรมสามารถปฏิบัติงานให้เกิดผลสัมฤทธิ์ต่อภารกิจที่ได้รับมอบหมายอันจะมีผลเชื่อมโยงไปสู่การประเมินผลการปฏิบัติงานการเลื่อนขั้นเงินเดือน เพิ่มค่าจ้าง และค่าตอบแทน ทำให้บุคลากรมีขวัญและกำลังใจในการปฏิบัติงานเพื่อประโยชน์ต่อเทศบาลตำบลบ้านเตื่ออย่างยั่งยืนต่อไป

ดังนั้น บุคลากรทุกระดับ จำเป็นต้องมีความรู้ความเข้าใจเบื้องต้นเกี่ยวกับการจัดทำแผนพัฒนารายบุคคล ประกอบด้วย ความหมายประโยชน์บทบาทหน้าที่ของกลุ่มบุคคลที่มีส่วนเกี่ยวข้องกับการทำแผนพัฒนารายบุคคลรวมถึงเครื่องมือที่ใช้ในการพัฒนาบุคลากรรายบุคคล ซึ่งบุคคลที่มีส่วนเกี่ยวข้องในการจัดทำแผนพัฒนารายบุคคล (IDP) ประกอบด้วย

๑. ผู้บริหารระดับสูง- นายกเทศบาลตำบลบ้านเตื่อ
๒. ผู้บังคับบัญชาที่มีผู้ใต้บังคับบัญชา- ปลัด หัวหน้าส่วนราชการ และพนักงานทุกระดับ
๓. เจ้าหน้าที่- นักทรัพยากรบุคคล
๔. องค์กร- เทศบาลตำบลบ้านเตื่อ

บุคคลในแต่ละกลุ่มมีบทบาทและขอบเขตหน้าที่ความรับผิดชอบดังตารางต่อไปนี้

| กลุ่มบุคคล | บทบาท/ หน้าที่ที่ความรับผิดชอบ |
|---|--|
| นายก ทต.บ้านเตื่อ | <ol style="list-style-type: none"> ๑. สนับสนุนและผลักดันให้บุคลากรปฏิบัติตาม IDP ตามที่กำหนด ๒. อนุมัติให้การจัดทำ IDP เป็นกระบวนการหนึ่งที่ผู้บังคับบัญชาจะต้องปฏิบัติอย่างต่อเนื่องทุกปี ๓. ติดตามผลการจัดทำ IDP ระหว่างผู้บังคับบัญชากับบุคลากร พร้อมทั้งการนำแผน IDP ไปใช้ปฏิบัติจริง ๔. จัดสรรงบประมาณในการฝึกอบรมและพัฒนาบุคลากรในแต่ละปีอย่างต่อเนื่อง |
| ปลัด ทต.บ้านเตื่อ หัวหน้าส่วนราชการ ผู้ใต้บังคับบัญชาในแต่ละ สายงาน ในแต่ละกอง | <ol style="list-style-type: none"> ๑. ทำความเข้าใจ ผลักดันกระบวนการและวัตถุประสงค์ของการจัดทำ IDP ๒. ปฏิบัติตามกระบวนการและขั้นตอนของ IDP ที่กำหนดขึ้น ๓. ประเมินขีดความสามารถของผู้ใต้บังคับบัญชาเพื่อค้นหาจุดแข็งและจุดอ่อนของบุคลากรในงานที่มอบหมายให้รับผิดชอบในปัจจุบัน ๔. ทำความเข้าใจถึงแหล่งหรือช่องทางการเรียนรู้เพื่อพัฒนาขีดความสามารถของบุคลากรเป็นรายบุคคล ๕. กำหนดแนวทางหรือช่องทางการพัฒนาตนเองที่เหมาะสมกับบุคลากร ๖. ให้ข้อมูลป้อนกลับแก่บุคลากรถึงจุดเด่นและจุดที่บุคลากรต้องพัฒนาปรับปรุงให้ดีขึ้น ๗. ชี้ให้บุคลากรเห็นขอบเขตที่เขาสามารถเพิ่มความรับผิดชอบมากขึ้น |
| นักทรัพยากรบุคคล | <ol style="list-style-type: none"> ๑. มีส่วนร่วมในการประเมินความสามารถของตนเองตามความเป็นจริง ๒. ทำความเข้าใจแผนพัฒนารายบุคคล (IDP) ที่ผู้บังคับบัญชากำหนดขึ้นด้วยความเต็มใจและตั้งใจ ๓. ร่วมกับหัวหน้าส่วนราชการกำหนดแผนฯ เป้าหมายและวัตถุประสงค์ในการพัฒนาตนเอง ๔. หาวิธีการในการทำให้เป้าหมายในสายอาชีพของตนเองและผลงานที่รับผิดชอบประสบความสำเร็จ |

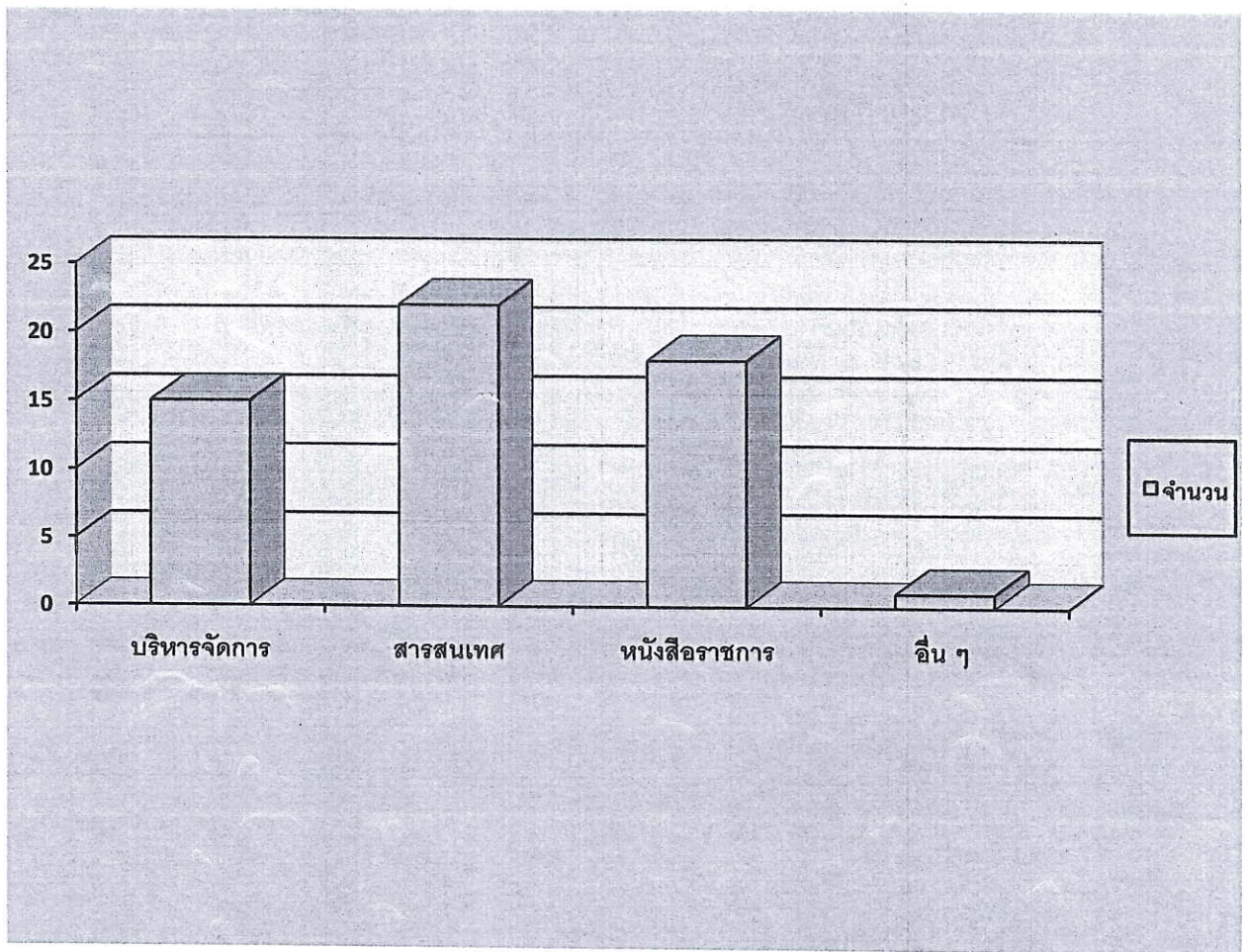
| | |
|---------------------|---|
| | ๕. ประเมินความก้าวหน้าในการพัฒนาตนเองและเต็มใจที่จะรับรู้ผลการพัฒนาความสามารถของตนเองจากผู้อื่น |
| เทศบาลตำบลบ้านเตื่อ | ๑. ประชุมพิจารณาให้นายกอนุมัติ เห็นด้วยกับการนำเอา IDP มาใช้ในเทศบาลตำบลบ้านเตื่อ ๒. จัดเตรียมแบบฟอร์มการทำ IDP ให้เป็นมาตรฐานเดียวกัน ๓. ออกแบบและปรับปรุงระบบการพัฒนาบุคลากรรวมถึงบูรณาการ IDP กับเครื่องมือการบริหารบุคคลในเรื่องอื่น ๆ ๔. ให้ความรู้และความเข้าใจเกี่ยวกับแนวทางการจัดทำ IDP แก่ผู้บริหารทุกส่วนราชการและบุคลากรทั้งหมด ๕. ให้คำปรึกษาและแนะนำแนวทางการจัดทำแผน IDP กับผู้บริหารและบุคลากร ๖. ตอบข้อซักถามเกี่ยวกับวิธีการจัดทำแผน IDP ๗. หาช่องทางในการสื่อสารเพื่อประชาสัมพันธ์เปลี่ยน Mindset หรือจิตสำนึกของผู้บริหารและบุคลากรในการจัดทำ IDP ๘. ติดตามผลการปฏิบัติตามแผน IDP จากผู้บริหารและบุคลากร |

การวิเคราะห์สภาพปัญหา ความต้องการในการพัฒนาพนักงานเทศบาลรายบุคคล

เทศบาลตำบลบ้านเตื่อ ได้สำรวจสภาพปัญหาและความต้องการการฝึกอบรมของบุคลากรในสังกัด เพื่อใช้ในการวิเคราะห์และกำหนดทิศทางการฝึกอบรมบุคลากรให้เหมาะสมกับปัญหาที่แท้จริง โดยให้แต่ละคนเสนอความต้องการผ่านผู้บังคับบัญชา ประกอบด้วย

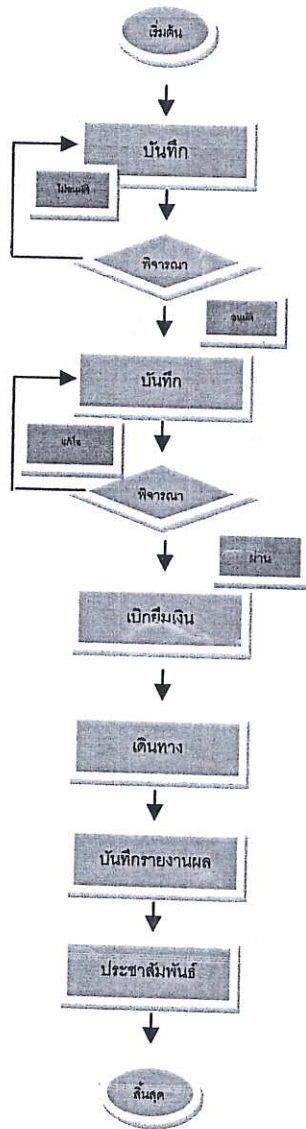
| | การพัฒนา ด้านการ บริหารจัดการ | การพัฒนาด้าน คอมพิวเตอร์ เทคโนโลยี สารสนเทศ | การพัฒนาด้าน ระเบียบ เทคนิค เกี่ยวกับการ ปฏิบัติงาน ด้านธุรการ หรือหนังสือราชการ | การพัฒนาด้านอื่น ๆ เช่น การเป็นผู้นำ ทักษะในการนำเสนอ งาน ทักษะในการพูดใน ที่ชุมชน |
|-----------------------|-------------------------------------|--|--|--|
| ปลัด | ๑ | - | - | - |
| สำนักปลัด | ๔ | ๕ | ๒ | ๔ |
| กองคลัง | ๑ | ๔ | ๑ | ๑ |
| กองช่าง | ๑ | ๒ | ๒ | - |
| กองการศึกษา | ๒ | ๓ | ๒ | ๑ |
| หน่วยตรวจสอบ ภายใน | - | - | - | - |

แผนภูมิแสดงการเสนอความต้องการพัฒนารายบุคคลเทศบาลตำบลบ้านเตี๋ย



ขั้นตอนการขอรับการฝึกอบรมรายบุคคล

เทศบาลตำบลบ้านเตี๊ยม โอกาสให้พนักงานในสังกัด เสนอความต้องการเข้ารับการฝึกอบรมตามหลักสูตรที่ส่วนราชการคัดเลือกความเหมาะสม จากหลาย ๆ หน่วยงาน ก่อนอันดับแรกเช่น จากกรมส่งเสริมการปกครองส่วนท้องถิ่น จังหวัด อำเภอ มหาลัยต่าง ๆ ที่จัดการฝึกอบรมในความรู้ที่ตรงตามมาตรฐานกำหนดตำแหน่ง แต่ละสายงาน โดยแสดงความต้องการพัฒนาและเสนอแบบแสดงเจตจำนงเข้ารับการฝึกอบรมเพื่อให้ผู้บังคับบัญชาได้พิจารณาหลักสูตร โดยมีลำดับขั้นตอนการขอเข้ารับการฝึกอบรมดังนี้



๑. พนักงานสำรวจหลักสูตรการอบรมที่ต้องการฝึกอบรมตามมาตรฐานกำหนด

๒. จัดทำบันทึกเสนอหลักสูตรการอบรมให้ผู้บังคับบัญชาตามลำดับชั้นพิจารณา

๓. ผู้บังคับบัญชาตามลำดับชั้นพิจารณา

๔. จัดทำบันทึกและคำสั่ง ขออนุมัติเดินทางไปฝึกอบรมเสนอผู้บังคับบัญชา

๕. ผู้บังคับบัญชาพิจารณาพิจารณาวันเวลาในการเดินทาง ความเร่งด่วนของที่

๖. ส่งเอกสารให้ส่วนราชการเกี่ยวข้อง ในการเบิกยืมค่าลงทะเบียน ฯลฯ

๗. เดินทางไปเข้ารับการฝึกอบรมตามวันเวลา

๘. รายงานผลการฝึกอบรมและผลักใช้เงินยืม

๙. ประชาสัมพันธ์เอกสารการฝึกอบรมให้พนักงานในสังกัดได้ศึกษาแลกเปลี่ยนเรียนรู้

๑๐. จัดเก็บเอกสารการฝึกอบรมสำหรับตรวจสอบ

แผนพัฒนาพลังงานเทศบาลรายบุคคล เทศบาลตำบลบ้านเตอ

Individual Development Plan (IDP) ประจำปีงบประมาณ ๒๕๖๗ - ๒๕๖๙

| ตำแหน่ง (๑) | ทักษะที่ต้องพัฒนา (๒) | เป้าหมายการพัฒนา (๓) | วิธีการพัฒนา (๔) | ช่วงเวลาพัฒนา (๕) |
|----------------|--|---|--|----------------------|
| ปลัด เทศบาล | ๑. สมรรถนะหลัก ๒. สมรรถนะประจำผู้บริหาร ๓. ทักษะด้านดิจิทัล ๔. งานที่จำเป็นในการปฏิบัติหน้าที่ในตำแหน่ง เช่น การบริหารจัดการ แผนงาน งบประมาณ การคลัง งานช่าง งานอำนวยความสะดวก งานสภา ฯลฯ | ๑. พัฒนาสมรรถนะที่กำหนดในแบบประเมินผลการปฏิบัติงานทุกปี ๒. พัฒนาทักษะการทำงานตามมาตรฐานที่กำหนดตำแหน่ง | ๑ = ศึกษาด้วยตนเอง ๒ = เรียนรู้จากการทำงาน ๓ = แลกเปลี่ยนเรียนรู้ ๔ = พี่เลี้ยง ๕ = การสอนงาน ๖ = ฝึกอบรม ๗ = การให้คำปรึกษา ๘ = การมอบหมายงาน ๙ = ติดตามผู้มีประสบการณ์ ๑๐ = วิธีพัฒนาอื่นๆ ๑ = ศึกษาด้วยตนเอง ๒ = เรียนรู้จากการทำงาน ๓ = แลกเปลี่ยนเรียนรู้ ๗ = การให้คำปรึกษา ๙ = ติดตามผู้มีประสบการณ์ ๑๐ = วิธีพัฒนาอื่นๆ | ๒๕๖๗ ๒๕๖๘ ๒๕๖๙ |
| สำนักปลัด | ๑.สมรรถนะหลัก ๒.สมรรถนะประจำผู้บริหาร ๓.ทักษะด้านดิจิทัล ๔.งานที่จำเป็นในการปฏิบัติหน้าที่ เช่น งานอำนวยความสะดวก งานบริหารงานทั่วไป งานประสานงานทั่วไป งานสภา งานรัฐพิธี งานที่ไม่อยู่ในส่วนราชการอื่น | ๑. พัฒนาสมรรถนะที่กำหนดในแบบประเมินผลการปฏิบัติงานทุกปี ๒. พัฒนาทักษะการทำงานตามมาตรฐานที่กำหนดตำแหน่ง | ๑ = ศึกษาด้วยตนเอง ๒ = เรียนรู้จากการทำงาน ๓ = แลกเปลี่ยนเรียนรู้ ๗ = การให้คำปรึกษา ๙ = ติดตามผู้มีประสบการณ์ ๑๐ = วิธีพัฒนาอื่นๆ | ๒๕๖๗ ๒๕๖๘ ๒๕๖๙ |

| | | | | | | |
|--------------------------------------|---|--|---|----------|----------|----------|
| <p>หัวหน้าฝ่าย อำนวยการ</p> | <p>๑. สมรรถนะหลัก ๒. สมรรถนะประจำสายงาน ๓. ทักษะด้านดิจิทัล ๔. งานที่จำเป็นในการปฏิบัติหน้าที่ในตำแหน่ง งานอำนวยการ งานบริหารงานทั่วไป งาน ประสานงานทั่วไป งานธุรการ งานสาร บรรณ งานสภา งานรัฐพิธี งานที่ไม่อยู่ใน ส่วนราชการอื่น</p> | <p>๑. พัฒนาสมรรถนะที่กำหนดในแบบ ประเมินผลการปฏิบัติงานทุกปี ๒. พัฒนาทักษะการทำงานตาม มาตรฐานกำหนดตำแหน่ง</p> | <p>๑ = ศึกษาดูด้วยตนเอง ๒ = เรียนรู้จากการทำงาน ๓ = แลกเปลี่ยนเรียนรู้ ๔ = พี่เลี้ยง ๕ = การสอนงาน ๖ = ฝึกอบรม ๗ = การให้คำปรึกษา ๘ = การมอบหมายงาน ๙ = ติดตามผู้มีประสบการณ์ ๑๐ = วิธีพัฒนาอื่นๆ</p> | <p>✓</p> | <p>✓</p> | <p>✓</p> |
| <p>นักวิเคราะห์ นโยบายและแผน</p> | <p>๑. สมรรถนะหลัก ๒. สมรรถนะประจำสายงาน ๓. ทักษะด้านดิจิทัล ๔. งานที่จำเป็นในการปฏิบัติหน้าที่ใน ตำแหน่งเช่น งานแผน งบประมาณ ข้อมูลยุทธศาสตร์</p> | <p>๑. พัฒนาสมรรถนะที่กำหนดในแบบ ประเมินผลการปฏิบัติงานทุกปี ๒. พัฒนาทักษะการทำงานตาม มาตรฐานกำหนดตำแหน่ง</p> | <p>๑ = ศึกษาดูด้วยตนเอง ๒ = เรียนรู้จากการทำงาน ๓ = แลกเปลี่ยนเรียนรู้ ๔ = พี่เลี้ยง ๕ = การสอนงาน ๖ = ฝึกอบรม ๗ = การให้คำปรึกษา ๘ = การมอบหมายงาน ๙ = ติดตามผู้มีประสบการณ์ ๑๐ = วิธีพัฒนาอื่นๆ</p> | <p>✓</p> | <p>✓</p> | <p>✓</p> |
| <p>นักทรัพยากร บุคคล</p> | <p>๑. สมรรถนะหลัก ๒. สมรรถนะประจำสายงาน ๓. ทักษะด้านดิจิทัล ๔. งานที่จำเป็นในการปฏิบัติหน้าที่ใน ตำแหน่งเช่น งานเลื่อนขั้น เลื่อนระดับ งาน ประเมินสวัสดิการ งานพัฒนา งานสรรหา งานเงินเดือน ค่าจ้าง ค่าตอบแทน งาน เครื่องราช งานเขียนโครงการ งาน ฝึกอบรม งานบริการ ฯลฯ</p> | <p>๑. พัฒนาสมรรถนะที่กำหนดในแบบ ประเมินผลการปฏิบัติงานทุกปี ๒. พัฒนาทักษะการทำงานตาม มาตรฐานกำหนดตำแหน่ง</p> | <p>๑ = ศึกษาดูด้วยตนเอง ๒ = เรียนรู้จากการทำงาน ๓ = แลกเปลี่ยนเรียนรู้ ๔ = พี่เลี้ยง ๕ = การสอนงาน ๖ = ฝึกอบรม ๗ = การให้คำปรึกษา ๘ = การมอบหมายงาน ๙ = ติดตามผู้มีประสบการณ์ ๑๐ = วิธีพัฒนาอื่นๆ</p> | <p>✓</p> | <p>✓</p> | <p>✓</p> |

| | | | | | |
|--|--|--|--|----------|----------|
| <p>นักพัฒนาชุมชน</p> | <p>๑. สมรรถนะหลัก ๒. สมรรถนะประจำสายงาน ๓. ทักษะด้านดิจิทัล ๔. งานที่จำเป็นในการปฏิบัติหน้าที่ในตำแหน่ง เช่นงานสวัสดิการชุมชน งานเบี้ยยังชีพ ผู้สูงอายุ ด้อยโอกาส งานสตรี ฯลฯ</p> | <p>๑. พัฒนาสมรรถนะที่กำหนดในแบบ ประเมินผลการปฏิบัติงานทุกปี ๒. พัฒนาทักษะการทำงานตาม มาตรฐานกำหนดตำแหน่ง</p> | <p>๑ = ศึกษาด้วยตนเอง ๒= เรียนรู้จากการปฏิบัติงาน ๓ = แลกเปลี่ยนเรียนรู้ ๔ = พี่เลี้ยง ๕= การสอนงาน ๖ = ฝึกอบรม ๗ = การให้คำปรึกษา ๘ = การมอบหมายงาน ๙ = ติดตามผู้มีประสบการณ์ ๑๐ = วิธีพัฒนาอื่นๆ</p> | <p>✓</p> | <p>✓</p> |
| <p>นิตกร</p> | <p>๑.สมรรถนะหลัก ๒.สมรรถนะประจำสายงาน ๓.ทักษะด้านดิจิทัล ๔.งานที่จำเป็นในการปฏิบัติหน้าที่ในตำแหน่ง เช่น งานด้านกฎหมาย ระเบียบ วินัย ฯลฯ</p> | <p>๑. พัฒนาสมรรถนะที่กำหนดในแบบ ประเมินผลการปฏิบัติงานทุกปี ๒. พัฒนาทักษะการทำงานตาม มาตรฐานกำหนดตำแหน่ง</p> | <p>๑ = ศึกษาด้วยตนเอง ๒= เรียนรู้จากการปฏิบัติงาน ๓ = แลกเปลี่ยนเรียนรู้ ๔ = พี่เลี้ยง ๕= การสอนงาน ๖ = ฝึกอบรม ๗ = การให้คำปรึกษา ๘ = การมอบหมายงาน ๙ = ติดตามผู้มีประสบการณ์ ๑๐ = วิธีพัฒนาอื่นๆ</p> | <p>✓</p> | <p>✓</p> |
| <p>เจ้าพนักงาน ธุรการ</p> | <p>๑. สมรรถนะหลัก ๒. สมรรถนะประจำสายงาน ๓. ทักษะด้านดิจิทัล ๔. งานที่จำเป็นในการปฏิบัติหน้าที่ใน ตำแหน่งเช่น งานอำนวยความสะดวก บริหารงานทั่วไป งานประสานงานทั่วไป งานธุรการ งานสารบรรณ งานสภา งานรัฐพิธี งานที่ไม่อยู่ในส่วนราชการอื่น</p> | <p>๑. พัฒนาสมรรถนะที่กำหนดในแบบ ประเมินผลการปฏิบัติงานทุกปี ๒. พัฒนาทักษะการทำงานตาม มาตรฐานกำหนดตำแหน่ง</p> | <p>๑ = ศึกษาด้วยตนเอง ๒= เรียนรู้จากการปฏิบัติงาน ๓ = แลกเปลี่ยนเรียนรู้ ๔ = พี่เลี้ยง ๕= การสอนงาน ๖ = ฝึกอบรม ๗ = การให้คำปรึกษา ๘ = การมอบหมายงาน ๙ = ติดตามผู้มีประสบการณ์ ๑๐ = วิธีพัฒนาอื่นๆ</p> | <p>✓</p> | <p>✓</p> |
| <p>จพง.ป้องกันและ บรรเทาสาธารณ ภัย</p> | <p>๑.สมรรถนะหลัก ๒.สมรรถนะประจำสายงาน ๓.ทักษะด้านดิจิทัล ๔.งานที่จำเป็นในการปฏิบัติหน้าที่ในตำแหน่ง เช่นงานเฝ้าระวังภัย การช่วยภัย งาน กู้ชีพ อพยพ. ฯลฯ</p> | <p>๑. พัฒนาสมรรถนะที่กำหนดในแบบ ประเมินผลการปฏิบัติงานทุกปี ๒. พัฒนาทักษะการทำงานตาม มาตรฐานกำหนดตำแหน่ง</p> | <p>๑ = ศึกษาด้วยตนเอง ๒= เรียนรู้จากการปฏิบัติงาน ๓ = แลกเปลี่ยนเรียนรู้ ๔ = พี่เลี้ยง ๕= การสอนงาน ๖ = ฝึกอบรม ๗ = การให้คำปรึกษา ๘ = การมอบหมายงาน ๙ = ติดตามผู้มีประสบการณ์ ๑๐ = วิธีพัฒนาอื่นๆ</p> | <p>✓</p> | <p>✓</p> |

| | | | | | |
|----------------------------------|--|--|--|----------|----------|
| <p>เจ้าพนักงาน สาธารณสุข</p> | <p>๑. สมรรถนะหลัก ๒. สมรรถนะประจำสายงาน ๓. ทักษะด้านดิจิทัล ๔. งานที่จำเป็นในการปฏิบัติงานที่เฝ้าตำแหน่ง เช่น กองทุนหลักประกันสุขภาพ การดูแล ผู้สูงอายุที่มีภาวะพึ่งพิง ชุมชนและ สิ่งแวดล้อม สุขอนามัย ฯลฯ</p> | <p>๑. พัฒนาสมรรถนะที่กำหนดในแบบ ประเมินผลการปฏิบัติงานทุกปี ๒. พัฒนากิจกรรมการทำงานตาม มาตรฐานกำหนดตำแหน่ง</p> | <p>๑ = ศึกษด้วยตนเอง ๒ = เรียนรู้จากการทำงาน ๓ = แลกเปลี่ยนเรียนรู้ ๔ = พี่เลี้ยง ๕ = การสอนงาน ๖ = ฝึกอบรม ๗ = การให้คำปรึกษา ๘ = การมอบหมายงาน ๙ = ติดตามผู้มีประสบการณ์ ๑๐ = วิธีพัฒนาอื่นๆ</p> | <p>✓</p> | <p>✓</p> |
| <p>ลูกจ้างประจำ</p> | | | | | |
| <p>พนักงานสูบน้ำ</p> | <p>๑. สมรรถนะหลัก ๒. งานที่จำเป็นในการปฏิบัติงานที่เฝ้าตำแหน่ง เช่น ดูแลบำรุงรักษาครุภัณฑ์เครื่องสูบน้ำ งานบริหารจัดการเวลา งานการเกษตร ฯลฯ</p> | | <p>๑ = ศึกษด้วยตนเอง ๒ = เรียนรู้จากการทำงาน ๘ = การมอบหมายงาน ๑๐ = วิธีพัฒนาอื่นๆ</p> | <p>✓</p> | <p>✓</p> |
| <p>พนักงานจ้างตาม ภารกิจ</p> | | | | | |
| <p>ผู้ช่วยนักพัฒนา ชุมชน</p> | <p>๑. สมรรถนะหลัก ๒. สมรรถนะประจำสายงาน ๓. ทักษะด้านดิจิทัล งานที่จำเป็นในการปฏิบัติงานที่เฝ้าตำแหน่ง เช่น งานสวัสดิการชุมชน งานเยี่ยมชีพ ผู้สูงอายุ ด้อยโอกาส งานสตรี ฯลฯ</p> | <p>๑. พัฒนาสมรรถนะที่กำหนดในแบบ ประเมินผลการปฏิบัติงานทุกปี ๒. พัฒนากิจกรรมการทำงานตาม มาตรฐานกำหนดตำแหน่ง</p> | <p>๑ = ศึกษด้วยตนเอง ๒ = เรียนรู้จากการทำงาน ๓ = แลกเปลี่ยนเรียนรู้ ๔ = พี่เลี้ยง ๕ = การสอนงาน ๖ = ฝึกอบรม ๗ = การให้คำปรึกษา ๘ = การมอบหมายงาน ๙ = ติดตามผู้มีประสบการณ์ ๑๐ = วิธีพัฒนาอื่นๆ</p> | <p>✓</p> | <p>✓</p> |

| | | | | | | |
|---|--|--|--|----------|----------|----------|
| <p>ผู้ช่วยเจ้าพนักงาน ธุรการ</p> | <p>๑. สมรรถนะหลัก ๒. สมรรถนะประจำสายงาน ๓. ทักษะด้านดิจิทัล ๔. งานที่จำเป็นในการปฏิบัติหน้าที่ใน ตำแหน่งเช่น งานอำนวยความสะดวก งานบริหารงาน ทั่วไป งานประสานงานทั่วไป งานธุรการ งาน สารบรรณ งานสภา งานรัฐพิธี งานที่ไม่อยู่ใน ส่วนราชการอื่น</p> | <p>๑. พัฒนาสมรรถนะที่กำหนดในรูปแบบ ประเมินผลการทำงานทุกปี ๒. พัฒนากิจกรรมการทำงานตาม มาตรฐานที่กำหนดตำแหน่ง</p> | <p>๑ = ศึกษาด้วยตนเอง ๒= เรียนรู้จากการทำงาน ๓ = แลกเปลี่ยนเรียนรู้ ๔ = พี่เลี้ยง ๕= การสอนงาน ๖ = ฝึกอบรม ๗ = การให้คำปรึกษา ๘ = การมอบหมายงาน ๙ = ติดตามผู้มีส่วนได้ส่วนเสีย ๑๐ = วิธีพัฒนาอื่นๆ</p> | <p>✓</p> | <p>✓</p> | <p>✓</p> |
| <p>พนักงานขับ รถยนต์</p> | <p>๑. สมรรถนะหลัก ๒. งานที่จำเป็นในการปฏิบัติหน้าที่ในตำแหน่ง เช่น เรียนรู้การบำรุงรักษาเครื่องยนต์ มารยาทการใช้รถใช้ถนน เครื่องหมายจราจร ฯลฯ</p> | <p>๑. พัฒนาสมรรถนะที่กำหนดในรูปแบบ ประเมินผลการทำงานทุกปี ๒. พัฒนากิจกรรมที่สอดคล้องกับ การทำงานที่ได้รับมอบหมาย</p> | <p>๑ = ศึกษาด้วยตนเอง ๒= เรียนรู้จากการทำงาน ๘ = การมอบหมายงาน ๑๐ = วิธีพัฒนาอื่นๆ</p> | <p>✓</p> | <p>✓</p> | <p>✓</p> |
| <p>ผู้ช่วยเจ้าพนักงาน ป้องกันและ บรรเทาสาธารณ ภัย</p> | <p>๑. สมรรถนะหลัก ๒. สมรรถนะประจำสายงาน ๓. ทักษะด้านดิจิทัล ๔. งานที่จำเป็นในการปฏิบัติหน้าที่ใน ตำแหน่งเช่นงานเฝ้าระวังภัย การช่วยภัย งาน กู้ชีพ อพปร. ฯลฯ</p> | <p>๑. พัฒนาสมรรถนะที่กำหนดในรูปแบบ ประเมินผลการทำงานทุกปี ๒. พัฒนากิจกรรมการทำงานตาม มาตรฐานที่กำหนดตำแหน่ง</p> | <p>๑ = ศึกษาด้วยตนเอง ๒= เรียนรู้จากการทำงาน ๓ = แลกเปลี่ยนเรียนรู้ ๔ = พี่เลี้ยง ๕= การสอนงาน ๖ = ฝึกอบรม ๗ = การให้คำปรึกษา ๘ = การมอบหมายงาน ๙ = ติดตามผู้มีส่วนได้ส่วนเสีย ๑๐ = วิธีพัฒนาอื่นๆ</p> | <p>✓</p> | <p>✓</p> | <p>✓</p> |

| | | | | | | |
|------------------------------|---|---|--|---|---|---|
| ช่างไม้ | <p>๑. สมรรถนะหลัก</p> <p>๒. งานที่จำเป็นในการปฏิบัติหน้าที่ในตำแหน่ง เช่น งานบำรุงรักษา ซ่อมแซม ฯลฯ</p> | <p>๑. พัฒนาสมรรถนะที่กำหนดในแบบประเมินผลการปฏิบัติงานทุกปี</p> <p>๒. พัฒนาทักษะประสบการณ์ในการทำงานตามงานที่ได้รับมอบหมาย</p> | <p>๑ = ศึกษาด้วยตนเอง ๒ = เรียนรู้จากการปฏิบัติงาน ๓ = การมอบหมายงาน ๑๐ = วิธีพัฒนาอื่นๆ</p> | ✓ | ✓ | ✓ |
| พนักงานงาน ประจำรถขยะ | <p>๑. สมรรถนะหลัก</p> <p>๒. งานที่จำเป็นในการปฏิบัติหน้าที่ในตำแหน่งเช่น การดูแลชุมชนให้มีสุขภาพและสิ่งแวดล้อมที่ดี สุขอนามัย ฯลฯ</p> | <p>๑. พัฒนาสมรรถนะที่กำหนดในแบบประเมินผลการปฏิบัติงานทุกปี</p> <p>๒. พัฒนาทักษะประสบการณ์ในการทำงานตามงานที่ได้รับมอบหมาย</p> | <p>๑ = ศึกษาด้วยตนเอง ๒ = เรียนรู้จากการปฏิบัติงาน ๓ = การมอบหมายงาน ๑๐ = วิธีพัฒนาอื่นๆ</p> | ✓ | ✓ | ✓ |
| พนักงานงาน จ้าง ทั่วไป | | | | | | |
| คนงาน | <p>๑. สมรรถนะหลัก</p> <p>๒. งานที่จำเป็นในการปฏิบัติหน้าที่ในตำแหน่งเช่น งานบำรุงรักษา ต้นไม้ สวมหมวก งานบำรุงรักษาเครื่องยนต์ในเบื้องต้น งานออกแบบและตกแต่งต้นไม้ เล็กใหญ่ ฯลฯ</p> | <p>๑. พัฒนาสมรรถนะที่กำหนดในแบบประเมินผลการปฏิบัติงานทุกปี</p> <p>๒. พัฒนาทักษะประสบการณ์ในการทำงานตามงานที่ได้รับมอบหมาย</p> | <p>๑ = ศึกษาด้วยตนเอง ๒ = เรียนรู้จากการปฏิบัติงาน ๓ = การมอบหมายงาน ๑๐ = วิธีพัฒนาอื่นๆ</p> | ✓ | ✓ | ✓ |
| คนงานประจำ เครื่องสูบน้ำ | <p>๑. สมรรถนะหลัก</p> <p>๒. งานที่จำเป็นในการปฏิบัติหน้าที่ในตำแหน่ง เช่น ดูแลบำรุงรักษาครุภัณฑ์ เครื่องสูบน้ำ งานบริหารจัดการเวลา งานการเกษตร ฯลฯ</p> | <p>๑. พัฒนาสมรรถนะที่กำหนดในแบบประเมินผลการปฏิบัติงานทุกปี</p> <p>๒. พัฒนาทักษะประสบการณ์ในการทำงานตามงานที่ได้รับมอบหมาย</p> | <p>๑ = ศึกษาด้วยตนเอง ๒ = เรียนรู้จากการปฏิบัติงาน ๓ = การมอบหมายงาน ๑๐ = วิธีพัฒนาอื่นๆ</p> | ✓ | ✓ | ✓ |

| | | | | | | | |
|---------------------------------|--|--|---|--|--|--|--|
| <p>กองคลัง</p> | | | | | | | |
| <p>ผู้อำนวยการกองคลัง</p> | <p>๑. สมรรถนะหลัก ๒. สมรรถนะประจำสายงาน ๓. ทักษะด้านดิจิทัล ๔. งานที่จำเป็นในการปฏิบัติหน้าที่ในตำแหน่ง เช่น งานอำนวยความสะดวก บริหาร งานการคลัง งานงบประมาณ งานสวัสดิการ งานการเงิน การบัญชี การจัดเก็บ งานพัสดุฯ</p> | <p>๑. พัฒนาสมรรถนะที่กำหนดในแบบประเมินผลการปฏิบัติงานทุกปี ๒. พัฒนาทักษะการทำงานตามมาตรฐานกำหนดตำแหน่ง</p> | <p>๑. ศึกษาด้วยตนเอง ๒= เรียนรู้จากการทำงาน ๓ = แลกเปลี่ยนเรียนรู้ ๗ = การให้คำปรึกษา ๔ = ติดตามผู้มีประสบการณ์ ๑๐ = วิธีพัฒนาอื่นๆ</p> | | | | |
| <p>เจ้าพนักงานพัสดุ</p> | <p>๑.สมรรถนะหลัก ๒.สมรรถนะประจำสายงาน ๓. ทักษะด้านดิจิทัล ๔.งานที่จำเป็นในการปฏิบัติหน้าที่ในตำแหน่งเช่น งานจัดซื้อ จัดจ้าง งานลงทะเบียนพัสดุ ครุภัณฑ์ สำนักงาน งานวิธีการพัสดุ ตกลง สอบ ประกวด ราคาพัสดุ ฯลฯ</p> | <p>๑. พัฒนาสมรรถนะที่กำหนดในแบบประเมินผลการปฏิบัติงานทุกปี ๒. พัฒนาทักษะการทำงานตามมาตรฐานกำหนดตำแหน่ง</p> | <p>๑ = ศึกษาด้วยตนเอง ๒= เรียนรู้จากการทำงาน ๓ = แลกเปลี่ยนเรียนรู้ ๔ = พี่เลี้ยง ๕= การสอนงาน ๖ = ฝึกอบรม ๗ = การให้คำปรึกษา ๘ = การมอบหมายงาน ๙ = ติดตามผู้มีประสบการณ์ ๑๐ = วิธีพัฒนาอื่นๆ</p> | | | | |
| <p>เจ้าพนักงานจัดเก็บรายได้</p> | <p>๑. สมรรถนะหลัก ๒. สมรรถนะประจำสายงาน ๓. ทักษะด้านดิจิทัล ๔. งานที่จำเป็นในการปฏิบัติหน้าที่ในตำแหน่งเช่น งานจัดเก็บ งานเขียนใบเสร็จ งานภาษีอากร งานการเงิน ฯลฯ</p> | <p>๑. พัฒนาสมรรถนะที่กำหนดในแบบประเมินผลการปฏิบัติงานทุกปี ๒. พัฒนาทักษะการทำงานตามมาตรฐานกำหนดตำแหน่ง</p> | <p>๑ = ศึกษาด้วยตนเอง ๒= เรียนรู้จากการทำงาน ๓ = แลกเปลี่ยนเรียนรู้ ๔ = พี่เลี้ยง ๕= การสอนงาน ๖ = ฝึกอบรม ๗ = การให้คำปรึกษา ๘ = การมอบหมายงาน ๙ = ติดตามผู้มีประสบการณ์ ๑๐ = วิธีพัฒนาอื่นๆ</p> | | | | |

| | | | | | | |
|---|--|---|---|----------|----------|----------|
| <p>นักวิชาการเงิน และบัญชี</p> | <p>๑. สมรรถนะหลัก ๒. สมรรถนะประจำสายงาน ๓. ทักษะด้านดิจิทัล ๔. งานที่จำเป็นในการปฏิบัติหน้าที่ใน ตำแหน่งเช่น งานการเงิน การบัญชี งาน ควบคุมฎีกา การเขียนฎีกา ใบสำคัญ ฯลฯ</p> | <p>๑. พัฒนาสมรรถนะที่กำหนดในแบบ ประเมินผลการทำงานทุกปี ๒. พัฒนาทักษะการทำงานตาม มาตรฐานกำหนดตำแหน่ง</p> | <p>๑ = ศึกษาด้วยตนเอง ๒= เรียนรู้จากการทำงาน ๓ = แลกเปลี่ยนเรียนรู้ ๔ = พี่เลี้ยง ๕= การสอนงาน ๖ = ฝึกอบรม ๗ = การให้คำปรึกษา ๘ = การมอบหมายงาน ๙ = ติดตามผู้มีประสบการณ์ ๑๐ = วิธีพัฒนาอื่นๆ</p> | <p>✓</p> | <p>✓</p> | <p>✓</p> |
| <p>เจ้าพนักงาน การเงินและบัญชี</p> | <p>๑. สมรรถนะหลัก ๒. สมรรถนะประจำสายงาน ๓. ทักษะด้านดิจิทัล ๔. งานที่จำเป็นในการปฏิบัติหน้าที่ใน ตำแหน่งเช่น งานการเงิน การบัญชี งาน ควบคุมฎีกา การเขียนฎีกา ใบสำคัญ ฯลฯ</p> | <p>๑. พัฒนาสมรรถนะที่กำหนดในแบบ ประเมินผลการทำงานทุกปี ๒. พัฒนาทักษะการทำงานตาม มาตรฐานกำหนดตำแหน่ง</p> | <p>๑ = ศึกษาด้วยตนเอง ๒= เรียนรู้จากการทำงาน ๓ = แลกเปลี่ยนเรียนรู้ ๔ = พี่เลี้ยง ๕= การสอนงาน ๖ = ฝึกอบรม ๗ = การให้คำปรึกษา ๘ = การมอบหมายงาน ๙ = ติดตามผู้มีประสบการณ์ ๑๐ = วิธีพัฒนาอื่นๆ</p> | <p>✓</p> | <p>✓</p> | <p>✓</p> |
| <p>พนักงานจ้างตาม ภารกิจ</p> | | | | | | |
| <p>ผู้ช่วยเจ้าพนักงาน จัดเก็บรายได้</p> | <p>๑. สมรรถนะหลัก ๒. สมรรถนะประจำสายงาน ๓. ทักษะด้านดิจิทัล ๔. งานที่จำเป็นในการปฏิบัติหน้าที่ใน ตำแหน่ง</p> | <p>๑. พัฒนาสมรรถนะที่กำหนดในแบบ ประเมินผลการทำงานทุกปี ๒. พัฒนาทักษะการทำงานตาม มาตรฐานกำหนดตำแหน่ง</p> | <p>๑ = ศึกษาด้วยตนเอง ๒= เรียนรู้จากการทำงาน ๓ = แลกเปลี่ยนเรียนรู้ ๔ = พี่เลี้ยง ๕= การสอนงาน ๖ = ฝึกอบรม ๗ = การให้คำปรึกษา ๘ = การมอบหมายงาน ๙ = ติดตามผู้มีประสบการณ์ ๑๐ = วิธีพัฒนาอื่นๆ</p> | <p>✓</p> | <p>✓</p> | <p>✓</p> |
| <p>ผู้ช่วยเจ้าพนักงาน พัสดุ</p> | <p>๑. สมรรถนะหลัก ๒. สมรรถนะประจำสายงาน ๓. ทักษะด้านดิจิทัล ๔. งานที่จำเป็นในการปฏิบัติหน้าที่ใน ตำแหน่ง</p> | <p>๑. พัฒนาสมรรถนะที่กำหนดในแบบ ประเมินผลการทำงานทุกปี ๒. พัฒนาทักษะการทำงานตาม มาตรฐานกำหนดตำแหน่ง</p> | <p>๑ = ศึกษาด้วยตนเอง ๒= เรียนรู้จากการทำงาน ๓ = แลกเปลี่ยนเรียนรู้ ๔ = พี่เลี้ยง ๕= การสอนงาน ๖ = ฝึกอบรม ๗ = การให้คำปรึกษา ๘ = การมอบหมายงาน ๙ = ติดตามผู้มีประสบการณ์ ๑๐ = วิธีพัฒนาอื่นๆ</p> | <p>✓</p> | <p>✓</p> | <p>✓</p> |

| | | | | | | |
|-----------------------|---|---|--|---|---|---|
| พนักงานจ้าง ทั่วไป | | | | | | |
| คนงาน | <p>๑. สมรรถนะหลัก</p> <p>๒. งานที่จำเป็นในการปฏิบัติหน้าที่</p> | <p>๑. พัฒนาสมรรถนะที่กำหนดในแบบประเมินผลการปฏิบัติงานทุกปี</p> <p>๒. พัฒนาทักษะประสบการณ์ในการทำงานตามงานที่ได้รับมอบหมาย</p> | <p>๑ = ศึกษาด้วยตนเอง ๒ = เรียนรู้จากการปฏิบัติงาน</p> <p>๘ = การมอบหมายงาน ๑๐ = วิธีพัฒนาอื่นๆ</p> | ✓ | ✓ | ✓ |
| กองช่าง | | | | | | |
| ผู้อำนวยการกอง | <p>๑. สมรรถนะหลัก</p> <p>๒. สมรรถนะประจำผู้บริหาร</p> <p>๓. ทักษะด้านดิจิทัล</p> <p>๔. งานที่จำเป็นในการปฏิบัติหน้าที่ในตำแหน่งเช่นงานด้านการออกแบงการเขียนแบบ ประมาณราคา ควบคุมการก่อสร้าง และงานอื่นๆ ที่เกี่ยวข้องกับงานช่าง</p> | <p>๑. พัฒนาสมรรถนะที่กำหนดในแบบประเมินผลการปฏิบัติงานทุกปี</p> <p>๒. พัฒนาทักษะการทำงานตามมาตรฐานที่กำหนดตำแหน่ง</p> | <p>๑ = ศึกษาด้วยตนเอง ๒ = เรียนรู้จากการปฏิบัติงาน</p> <p>๓ = แลกเปลี่ยนเรียนรู้ ๗ = การให้คำปรึกษา</p> <p>๙ = ติดตามผู้มีส่วนเกี่ยวข้อง ๑๐ = วิธีพัฒนาอื่นๆ</p> | ✓ | ✓ | ✓ |
| เจ้าพนักงานธุรการ | <p>๑. สมรรถนะหลัก</p> <p>๒. สมรรถนะประจำสายงาน</p> <p>๓. ทักษะด้านดิจิทัล</p> <p>๔. งานที่จำเป็นในการปฏิบัติหน้าที่ในตำแหน่งเช่น การร่าง การเขียนหนังสือราชการ การจัดทำรายงานการประชุม งานประสานงาน ฯลฯ</p> | | <p>๑ = ศึกษาด้วยตนเอง ๒ = เรียนรู้จากการปฏิบัติงาน</p> <p>๓ = แลกเปลี่ยนเรียนรู้ ๔ = พี่เลี้ยง</p> <p>๕ = การสอนงาน ๖ = ฝึกอบรม</p> <p>๗ = การให้คำปรึกษา ๘ = การมอบหมายงาน</p> <p>๙ = ติดตามผู้มีส่วนเกี่ยวข้อง ๑๐ = วิธีพัฒนาอื่นๆ</p> | ✓ | ✓ | ✓ |

| | | | | | | |
|----------------------|---|--|---|---|---|---|
| พนักงานจ้างตามภารกิจ | | | | | | |
| ผู้ช่วยนายช่างโยธา | <p>๑. สมรรถนะหลัก</p> <p>๒. สมรรถนะประจำสายงาน</p> <p>๓. ทักษะด้านดิจิทัล</p> <p>๔. งานที่จำเป็นในการปฏิบัติหน้าที่ในตำแหน่งเช่นงานด้านการออกแบบ การเขียนค่าประมาณราคา ควบคุมการก่อสร้าง และงานอื่นๆ ที่เกี่ยวข้องกับงานช่าง</p> | <p>๑. พัฒนาสมรรถนะที่กำหนดในแบบประเมินผลการปฏิบัติงานทุกปี</p> <p>๒. พัฒนาทักษะการทำงานตามมาตรฐานที่กำหนดตำแหน่ง</p> | <p>๑ = ศึกษาด้วยตนเอง ๒ = เรียนรู้จากการทำงาน</p> <p>๓ = แลกเปลี่ยนเรียนรู้ ๔ = พี่เลี้ยง</p> <p>๕ = การสอนงาน ๖ = ฝึกอบรม</p> <p>๗ = การให้คำปรึกษา ๘ = การมอบหมายงาน</p> <p>๙ = ติดตามผู้มีประสบการณ์ ๑๐ = วิธีพัฒนาอื่นๆ</p> | ✓ | ✓ | ✓ |
| ผู้ช่วยนายช่างไฟฟ้า | <p>๑. สมรรถนะหลัก</p> <p>๒. สมรรถนะประจำสายงาน</p> <p>๓. ทักษะด้านดิจิทัล</p> <p>๔. งานที่จำเป็นในการปฏิบัติหน้าที่ในตำแหน่ง เช่น ด้านการซ่อมแซม ติดตั้งไฟส่องสว่าง และงานอื่น ๆ ที่เกี่ยวข้องกับงานช่าง</p> | <p>๑. พัฒนาสมรรถนะที่กำหนดในแบบประเมินผลการปฏิบัติงานทุกปี</p> <p>๒. พัฒนาทักษะการทำงานตามมาตรฐานที่กำหนดตำแหน่ง</p> | <p>๑ = ศึกษาด้วยตนเอง ๒ = เรียนรู้จากการทำงาน</p> <p>๓ = แลกเปลี่ยนเรียนรู้ ๔ = พี่เลี้ยง</p> <p>๕ = การสอนงาน ๖ = ฝึกอบรม</p> <p>๗ = การให้คำปรึกษา ๘ = การมอบหมายงาน</p> <p>๙ = ติดตามผู้มีประสบการณ์ ๑๐ = วิธีพัฒนาอื่นๆ</p> | ✓ | ✓ | ✓ |
| กองการศึกษา | | | | | | |
| นักวิชาการศึกษา | <p>๑. สมรรถนะหลัก</p> <p>๒. สมรรถนะประจำสายงาน</p> <p>๓. ทักษะด้านดิจิทัล</p> <p>๔. งานที่จำเป็นในการปฏิบัติหน้าที่ในตำแหน่งเช่น งานประเมินผลการศึกษา งานศูนย์พัฒนาเด็กเล็ก งานโรงเรียน การจัดซื้อจัดจ้าง งานโครงการ งานประเพณีวัฒนธรรม งานการศึกษา</p> | <p>๑. พัฒนาสมรรถนะที่กำหนดในแบบประเมินผลการปฏิบัติงานทุกปี</p> <p>๒. พัฒนาทักษะการทำงานตามมาตรฐานที่กำหนดตำแหน่ง</p> | <p>๑ = ศึกษาด้วยตนเอง ๒ = เรียนรู้จากการทำงาน</p> <p>๓ = แลกเปลี่ยนเรียนรู้ ๔ = พี่เลี้ยง</p> <p>๕ = การสอนงาน ๖ = ฝึกอบรม</p> <p>๗ = การให้คำปรึกษา ๘ = การมอบหมายงาน</p> <p>๙ = ติดตามผู้มีประสบการณ์ ๑๐ = วิธีพัฒนาอื่นๆ</p> | ✓ | ✓ | ✓ |

| | | | | | | |
|----------------------------------|--|--|--|---|---|---|
| <p>เจ้าพนักงาน ธุรการ</p> | <p>๑. สมรรถนะหลัก ๒. สมรรถนะประจำสายงาน ๓. ทักษะด้านดิจิทัล ๔. งานที่จำเป็นในการปฏิบัติหน้าที่ในตำแหน่ง เช่น การร่าง การเขียนหนังสือราชการ การจัดทำรายงานการประชุม งานประสานงาน ฯลฯ</p> | <p>๑. พัฒนาสมรรถนะที่กำหนดในแบบประเมินผลการปฏิบัติงานทุกปี ๒. พัฒนาทักษะการทำงานตามมาตรฐานกำหนดตำแหน่ง</p> | <p>๑ = ศึกษาด้วยตนเอง ๒ = เรียนรู้จากการปฏิบัติงาน ๓ = แลกเปลี่ยนเรียนรู้ ๔ = พี่เลี้ยง ๕ = การสอนงาน ๖ = ฝึกอบรม ๗ = การให้คำปรึกษา ๘ = การมอบหมายงาน ๙ = ติดตามผู้ปฏิบัติงาน ๑๐ = วิธีพัฒนาอื่นๆ</p> | ✓ | ✓ | ✓ |
| <p>ครู</p> | <p>๑. สมรรถนะหลัก ๒. สมรรถนะประจำสายงานการสอน ๓. ทักษะด้านดิจิทัล ๔. งานที่จำเป็นในการปฏิบัติหน้าที่ในตำแหน่ง เช่น งานการสอน การดูแลเด็กปฐมวัย การเขียนโครงการ งานประเมินผลการศึกษา งานพัฒนาเด็กปฐมวัย ฯลฯ</p> | <p>๑. พัฒนาสมรรถนะที่กำหนดในแบบประเมินผลการทำงานทุกปี ๒. พัฒนาทักษะการทำงานตามมาตรฐานกำหนดตำแหน่ง</p> | <p>๑ = ศึกษาด้วยตนเอง ๒ = เรียนรู้จากการปฏิบัติงาน ๓ = แลกเปลี่ยนเรียนรู้ ๔ = พี่เลี้ยง ๕ = การสอนงาน ๖ = ฝึกอบรม ๗ = การให้คำปรึกษา ๘ = การมอบหมายงาน ๙ = ติดตามผู้ปฏิบัติงาน ๑๐ = วิธีพัฒนาอื่นๆ</p> | ✓ | ✓ | ✓ |
| <p>พนักงานจ้างตาม ภารกิจ</p> | <p>๑. สมรรถนะหลัก ๒. งานที่จำเป็นในการปฏิบัติหน้าที่ในตำแหน่ง เช่น งานการสอน การดูแลเด็กปฐมวัย การเขียนโครงการ งานประเมินผล การศึกษา งานพัฒนาเด็กปฐมวัย</p> | <p>๑. พัฒนาสมรรถนะที่กำหนดในแบบประเมินผลการปฏิบัติงานทุกปี ๒. พัฒนาทักษะประเมินผลการปฏิบัติงานตามมาตรฐานที่กำหนด</p> | <p>๑ = ศึกษาด้วยตนเอง ๒ = เรียนรู้จากการปฏิบัติงาน ๓ = แลกเปลี่ยนเรียนรู้ ๔ = พี่เลี้ยง ๕ = การสอนงาน ๖ = ฝึกอบรม ๗ = การให้คำปรึกษา ๘ = การมอบหมายงาน ๙ = ติดตามผู้ปฏิบัติงาน ๑๐ = วิธีพัฒนาอื่นๆ</p> | ✓ | ✓ | ✓ |

ส่วนที่ ๔ ยุทธศาสตร์การพัฒนาศูนย์กลาง

การพัฒนาศูนย์กลางของเทศบาลตำบลได้กำหนดวิสัยทัศน์ พันธกิจ ค่านิยม ยุทธศาสตร์การพัฒนาศูนย์กลางเพื่อเป็นกรอบแนวทางในการพัฒนา ดังนี้

๔.๑ วิสัยทัศน์ (Vision)

“พัฒนาคน คนพัฒนาองค์กร องค์กรพัฒนาชุมชน ชุมชนพัฒนาชาติ”

๔.๒ พันธกิจด้านการพัฒนาทรัพยากรบุคคล (Mission)

๑. พัฒนาศูนย์กลางเทศบาลตำบลให้เป็นมืออาชีพและนวัตกรรม มีความรู้ ทักษะคติ ทักษะที่จำเป็นในการบริหารงานและบูรณาการอย่างเป็นระบบพร้อมปรับตัวสู่ยุคดิจิทัล
๒. เสริมสร้างคุณธรรม จริยธรรม วัฒนธรรมและค่านิยมร่วม เพื่อเพิ่มประสิทธิภาพการปฏิบัติงานและป้องกันการทุจริตประพฤติมิชอบ
๓. พัฒนาศูนย์กลางเทศบาลตำบลให้มีคุณภาพชีวิตที่ดี มีความสุข มีความสมดุลของชีวิตและการทำงาน
๔. ส่งเสริมการเรียนรู้และการพัฒนาตนเองอย่างต่อเนื่องด้วยระบบเทคโนโลยีสารสนเทศและดิจิทัลที่เหมาะสม
๕. พัฒนาศูนย์กลางเทศบาลตำบลตามเส้นทางความก้าวหน้าในสายอาชีพ
๖. พัฒนาทักษะด้านภาวะผู้นำ ทักษะด้านดิจิทัล และทักษะสำหรับผู้ประกอบการเปลี่ยนแปลงรุ่นใหม่ในเทศบาลตำบล

๔.๓ ค่านิยม

“พัฒนาคุณภาพชีวิตบุคลากรให้เป็นคนดีเป็นผู้นำการเปลี่ยนแปลง และสร้างวัฒนธรรมในองค์กรให้มีการแลกเปลี่ยนเรียนรู้ร่วมกัน”

๔.๔ เป้าประสงค์

๑. บุคลากรมีขีดความสามารถ ทักษะ ความรู้ และสมรรถนะที่หลากหลายในการปฏิบัติงานตามภารกิจเทศบาลตำบล
๒. เทศบาลตำบลมีการวางแผนพัฒนาศูนย์กลาง การวางแผนพัฒนาความก้าวหน้าในสายอาชีพให้แก่ข้าราชการหรือพนักงานส่วนท้องถิ่น
๓. บุคลากรมีจิตสำนึก ประพฤติปฏิบัติตน ตามค่านิยม คุณธรรมจริยธรรม วัฒนธรรมการทำงานร่วมกัน โดยยึดหลักธรรมาภิบาล
๔. บุคลากรมีความผูกพันกับเทศบาลตำบลมีคุณภาพชีวิตการทำงานที่ดีและมีความสุขในการทำงาน
๕. พัฒนาศูนย์กลางให้มีคุณภาพชีวิตและความสุขในวัยหลังเกษียณ

ยุทธศาสตร์การพัฒนาบุคลากรความสอดคล้องของยุทธศาสตร์การพัฒนาท้องถิ่น กับค่านิยมของเทศบาลตำบลบ้านเตอ

| | |
|---|---|
| ยุทธศาสตร์การพัฒนาท้องถิ่น | ค่านิยมร่วม |
| ยุทธศาสตร์ที่ ๑ ด้านมาตรฐานคุณภาพ เสริมสร้างการพัฒนามาตรฐานโครงสร้างระบบการคมนาคมให้ครอบคลุม | - |
| ยุทธศาสตร์ที่ ๒ ด้านประชาชนมีคุณภาพ ส่งเสริมและพัฒนาคุณภาพชีวิต ความเป็นอยู่ให้ประชาชนอย่างยั่งยืน | - |
| ยุทธศาสตร์ที่ ๓ ด้านเกษตรกรรมยั่งยืน ปรับปรุงปัจจัยและกระบวนการผลิตสินค้าเกษตรปลอดภัยที่ได้มาตรฐานสากล | - |
| ยุทธศาสตร์ที่ ๔ ด้านการบริหารจัดการโปร่งใส พัฒนาระบบการบริหารจัดการโปร่งใส ตามหลักธรรมาภิบาล | ๑. การพัฒนาคุณภาพชีวิตบุคลากร ๒. การพัฒนาบุคลากรให้เป็นคนดี ๓. การพัฒนาบุคลากรเป็นผู้นำการเปลี่ยนแปลง ๔. การสร้างวัฒนธรรมในองค์กรให้มีการแลกเปลี่ยนเรียนรู้และร่วมกันพัฒนา |

กลยุทธ์ที่ใช้ในการพัฒนาบุคลากร ที่สอดคล้องกับค่านิยม

| ค่านิยมร่วม | กลยุทธ์ |
|--|---|
| ๑. การพัฒนาคุณภาพชีวิตบุคลากร | กลยุทธ์ที่ ๑ พัฒนาบุคลากรให้สอดคล้องกับสมรรถนะที่จำเป็นในการปฏิบัติงาน กลยุทธ์ที่ ๒ ส่งเสริมและสนับสนุนการพัฒนาบุคลากรเพื่อรองรับความก้าวหน้าในสายงาน กลยุทธ์ที่ ๓ ส่งเสริมและพัฒนาคุณภาพชีวิตบุคลากรทุกระดับ |
| ๒. การพัฒนาบุคลากรให้เป็นคนดี | กลยุทธ์ที่ ๑ พัฒนาบุคลากรให้เป็นคนมีความรู้คู่ความดี กลยุทธ์ที่ ๒ ส่งเสริมให้บุคลากรมีคุณธรรมจริยธรรมในการปฏิบัติงาน |
| ๓. การพัฒนาบุคลากรเป็นผู้นำการเปลี่ยนแปลง | กลยุทธ์ที่ ๑ พัฒนาศักยภาพให้ยอมรับการเปลี่ยนแปลงที่จะเกิดขึ้นในองค์กรในอนาคต กลยุทธ์ที่ ๒ ส่งเสริมและพัฒนาให้บุคลากรร่วมมือกับเครือข่าย หน่วยงานรัฐ เอกชน และภาคประชาชน |
| ๔. การสร้างวัฒนธรรมในองค์กรให้มีการแลกเปลี่ยนเรียนรู้และร่วมกันพัฒนา | กลยุทธ์ที่ ๑ ส่งเสริมให้บุคลากรยอมรับในผลงานของคนอื่นและปรับปรุงแก้ไขในผลงานของตนเอง กลยุทธ์ที่ ๒ ส่งเสริมกระบวนการจัดการเรียนรู้ร่วมกันในการปฏิบัติงานภายในองค์กร (KM) |

รายละเอียดโครงการ/กิจกรรมการพัฒนาพนักงานเทศบาล เทศบาลตำบลบ้านเตา ประจำปีงบประมาณ ๒๕๖๗ - ๒๕๖๙

| การพัฒนาคุณภาพชีวิตบุคลากร | | | | | | | |
|--|--|---|---|-------------------------|------|------|----------|
| กลยุทธ์ที่ ๑ พัฒนาบุคลากรให้สอดคล้องกับสมรรถนะที่จำเป็นในการปฏิบัติงาน | | | | | | | |
| ลำดับ | กิจกรรม/โครงการ | ตัวชี้วัดโครงการ | เป้าหมาย | ระยะเวลา/ปีที่ทำเป็นการ | | | หมายเหตุ |
| | | | | ๒๕๖๗ | ๒๕๖๘ | ๒๕๖๙ | |
| ๑ | การพัฒนาองค์ความรู้ (Knowledge Management :KM) จัดส่งบุคลากรเข้ารับการอบรมในสายงานที่มีแผนอัตรากำลัง | ร้อยละผู้เข้ารับการอบรม | เชิงปริมาณ - บุคลากรได้รับการพัฒนาในสายงาน ร้อยละ ๙๐ เชิงคุณภาพ - บุคลากรใช้สมรรถนะในการปฏิบัติงาน ร้อยละ ๙๐ เชิงประโยชน์ - หน่วยงานมีบุคลากรที่มีความรู้ความสามารถในการปฏิบัติงานในสายงาน ร้อยละ ๙๐ | ✓ | ✓ | ✓ | |
| ๒ | โครงการปฐมวัยเทศบาลใหม่ | ร้อยละของพนักงานบรรจุใหม่เข้ารับการอบรม | เชิงปริมาณ - บุคลากรที่บรรจุใหม่ได้รับการปฐมวัยเทศ ร้อยละ ๑๐๐ เชิงคุณภาพ - บุคลากรที่บรรจุใหม่เข้าใจบริบทในการทำงาน ร้อยละ ๙๐ เชิงประโยชน์ - บุคลากรที่มีความรู้ความสามารถในการปฏิบัติงาน ร้อยละ ๙๐ | ✓ | ✓ | ✓ | |

| | | | | | | |
|---|---|-------------------------------------|--|---|---|---|
| ๓ | กิจกรรมสำรวจทักษะด้านดิจิทัลของพนักงานในสังกัด (Digital Government Skill Self – Assessment) | ร้อยละของผู้ลงทะเบียนร่วมกิจกรรม | เชิงปริมาณ - บุคลากรลงทะเบียนร่วมกิจกรรม ร้อยละ ๙๐ เชิงคุณภาพ - บุคลากรมีทักษะด้านดิจิทัล ผ่านเกณฑ์ ร้อยละ ๙๐ เชิงประโยชน์ - หน่วยงานมีบุคลากรที่มีความรู้ความสามารถด้านดิจิทัลร้อยละ๙๐ | ✓ | ✓ | ✓ |
| การพัฒนาคุณภาพชีวิตบุคลากร | | | | | | |
| กลยุทธ์ที่ ๒ ส่งเสริมและสนับสนุนการพัฒนาบุคลากรเพื่อรองรับความก้าวหน้าในสายงาน | | | | | | |
| ๑ | กิจกรรมให้ความรู้และส่งเสริมความก้าวหน้าให้บุคลากรในสายงาน | ร้อยละผู้เข้าร่วมกิจกรรม | เชิงปริมาณ - บุคลากรเข้าร่วมกิจกรรม ร้อยละ ๙๐ เชิงคุณภาพ - บุคลากรเข้าใจเส้นทางความก้าวหน้าของตน ร้อยละ ๙๐ เชิงประโยชน์ - หน่วยงานมีหลักการบริหารงานบุคคลอย่างมีประสิทธิภาพ | ✓ | ✓ | ✓ |
| การพัฒนาคุณภาพชีวิตบุคลากร | | | | | | |
| กลยุทธ์ที่ ๓ ส่งเสริมและพัฒนาคุณภาพชีวิตบุคลากร | | | | | | |
| ๑ | กิจกรรมตรวจสอบสุขภาพประจำปีของบุคลากร | ร้อยละผู้ได้รับการตรวจสุขภาพประจำปี | เชิงปริมาณ - บุคลากรได้รับการตรวจสุขภาพประจำปี ร้อยละ ๙๐ เชิงคุณภาพ - การตรวจสุขภาพของบุคลากรผ่านเกณฑ์ ร้อยละ ๙๐ เชิงประโยชน์ - หน่วยงานมีบุคลากรที่มีสุขภาพดีพร้อมปฏิบัติงานร้อยละ ๙๐ | ✓ | ✓ | ✓ |

| การพัฒนาบุคลากรให้เป็นคนดี | | | | |
|--|--|-------------------------|--|-------------|
| กลยุทธ์ที่ ๑ พัฒนาศักยภาพให้เป็นคนมีความรู้คู่ความดี | | | | |
| ๑ | โครงการฝึกอบรมคุณธรรมจริยธรรม ธรรมาภิบาลในหน่วยงานให้กับบุคลากร | ร้อยละผู้เข้ารับการอบรม | เชิงปริมาณ - บุคลากรเข้ารับการพัฒนา ด้านคุณธรรมจริยธรรม ร้อยละ ๙๐ เชิงคุณภาพ - บุคลากรมีคุณธรรมจริยธรรม ในการปฏิบัติงาน ร้อยละ ๙๐ เชิงประโยชน์ - หน่วยงานมีบุคลากรที่มีคุณธรรมจริยธรรมในการปฏิบัติงาน ร้อยละ ๙๐ | ✓ ✓ ✓ |
| ๒ | กิจกรรมประเมินคุณธรรมและความโปร่งใสในการดำเนินงานของหน่วยงานภาครัฐ (ผู้มีส่วนได้เสียภายใน) | ร้อยละผู้เข้าทดสอบ | เชิงปริมาณ - บุคลากรเข้าทดสอบ ร้อยละ ๙๐ เชิงคุณภาพ - บุคลากรมีความรู้ความเข้าใจในการประเมิน ร้อยละ ๙๐ เชิงประโยชน์ - หน่วยงานมีฐานข้อมูลการประเมินเพื่อใช้ในการบริหารงาน | ✓ ✓ |
| ๓ | จัดทำคู่มือผลประโยชน์ทับซ้อนและให้ความรู้เรื่องผลประโยชน์ทับซ้อนให้กับบุคลากร | จำนวนเล่ม | เชิงปริมาณ - จัดทำคู่มือผลประโยชน์ทับซ้อน จำนวน ๑ เล่ม เชิงคุณภาพ - คู่มือผลประโยชน์ทับซ้อน สมบูรณ์ ร้อยละ ๙๐ เชิงประโยชน์ - หน่วยงานมีคู่มือผลประโยชน์ทับซ้อนในการปฏิบัติราชการ | ✓ ✓ |

| | | | | | | | |
|---|---|--|---|---|---|---|--|
| ๔ | กิจกรรมยกย่องบุคคลต้นแบบด้านคุณธรรมจริยธรรม | จำนวนคนได้รับใบประกาศเกียรติคุณยกย่องประจำปี | เชิงปริมาณ - จำนวนบุคลากรที่รับการยกย่องประจำปี เชิงคุณภาพ - บุคลากรที่ได้รับการยกย่องเป็นที่ยอมรับของพนักงานในสังกัด เชิงประโยชน์ - หน่วยงานมีบุคลากรที่เป็นแบบอย่างที่ดี | ✓ | ✓ | ✓ | |
|---|---|--|---|---|---|---|--|

การพัฒนาบุคลากรให้เป็นคนดี

กลยุทธ์ที่ ๒ ส่งเสริมให้บุคลากรมีคุณธรรมจริยธรรมในการปฏิบัติงาน

| | | | | | | | |
|---|---|--------------------------|--|---|---|---|--|
| ๑ | จัดทำประกาศเจตจำนงต่อต้านการทุจริตของหน่วยงาน | ร้อยละความสำเร็จ | เชิงปริมาณ - จัดทำประกาศเจตจำนงต่อต้านการทุจริต เชิงคุณภาพ - บุคลากรมีความรู้ความเข้าใจการต่อต้านการทุจริต ร้อยละ ๙๐ เชิงประโยชน์ - หน่วยงานมีประกาศเจตจำนงต่อต้านการทุจริต | ✓ | ✓ | ✓ | |
| ๒ | โครงการเผยแพร่ให้ความรู้ข้อมูลด้านการจัดซื้อ-จัดจ้างผู้มีส่วนได้เสีย การสร้างจิตสำนึก ทางสื่อสังคมออนไลน์ (Facebook Line website ฯลฯ ขององค์กร) | ร้อยละการเข้าร่วมกิจกรรม | เชิงปริมาณ - พนักงานเข้าร่วมกิจกรรมร้อยละ ๙๐ เชิงคุณภาพ - ผู้เข้าร่วมกิจกรรมมีความรู้ความเข้าใจ ร้อยละ ๘๐ เชิงประโยชน์ - หน่วยงานบริหารงานด้วยความโปร่งใสตรวจสอบได้ | ✓ | ✓ | ✓ | |

| | | | | | | |
|--|---|---|--|---|---|---|
| ๔ | การมีส่วนร่วมในกิจกรรมด้าน ศาสนาและวัฒนธรรมที่สำคัญ ของชาติ และการบำเพ็ญตนที่เป็น ประโยชน์ | ร้อยละของบุคลากรเข้าร่วม กิจกรรม | เชิงปริมาณ - บุคลากรเข้าร่วมกิจกรรมสำคัญ ร้อยละ ๘๐ เชิงคุณภาพ - บุคลากร มีความพึงพอใจในกิจกรรม ร้อยละ ๘๐ เชิงประโยชน์ - บุคลากรได้ดำเนินกิจกรรมร่วมกัน | ✓ | ✓ | ✓ |
| ๕ | จัดส่งบุคลากรเข้ารับการอบรมด้าน วินัยและรักษาวินัยในการทำงาน | ร้อยละของบุคลากรที่มีหน้าที่ ด้านวินัยเข้ารับการอบรม | เชิงปริมาณ - บุคลากรเข้ารับการอบรม ร้อยละ ๖๐ เชิงคุณภาพ - บุคลากรผ่านการอบรมมีความรู้ ร้อยละ ๘๐ เชิงประโยชน์ - หน่วยงานมีบุคลากรที่ดีในการปฏิบัติงาน | ✓ | ✓ | ✓ |
| การพัฒนาบุคลากรทุกระดับเป็นผู้ผ่านการเปลี่ยนแปลง | | | | | | |
| กลยุทธ์ที่ ๑ พัฒนาบุคลากรทุกระดับ ให้ยอมรับการเปลี่ยนแปลงที่จะเกิดขึ้นในองค์กร ในอนาคต | | | | | | |
| ๑ | ส่งบุคลากรเข้ารับการอบรมใน โครงการพัฒนาศักยภาพการ บริหารงาน | ร้อยละผู้เข้ารับการอบรม | เชิงปริมาณ - บุคลากรได้รับการพัฒนาศักยภาพในการบริหารงาน ร้อยละ ๙๐ เชิงคุณภาพ - บุคลากรมีศักยภาพในการบริหารงาน ร้อยละ ๙๐ เชิงประโยชน์ - หน่วยงานมีบุคลากรที่มีประสิทธิภาพในการ บริหารงาน | ✓ | ✓ | ✓ |

| การพัฒนาบุคลากรทุกระดับเป็นผู้ดำเนินการเปลี่ยนแปลง | | | | |
|--|--|---------------------------------------|--|-------------|
| กลยุทธ์ที่ ๒ ส่งเสริมและพัฒนาให้บุคลากรร่วมมือกับเครือข่าย หน่วยงานรัฐ เอกชน และภาพประชาชน | | | | |
| ๑ | โครงการ จัดหน่วยบริการเคลื่อนที่ เพื่อจัดเก็บภาษีและประชาสัมพันธ์ ภาษีท้องถิ่น | ร้อยละของส่วนราชการ ไปจัดกิจกรรม | เชิงปริมาณ - ส่วนราชการสังกัด ทต.บ้านเดี่ยวร่วมจัดกิจกรรม ร้อยละ ๙๐ เชิงคุณภาพ - กิจกรรมมีความเรียบร้อยและสมบูรณ์ ร้อยละ ๙๐ เชิงประโยชน์ - ประชาชนได้รับความสะดวกในการติดต่อราชการ | ✓ ✓ ✓ |
| ๒ | กิจกรรมการมีส่วนร่วมในการ ป้องกันการทุจริตของหน่วยงาน ราชการ | จำนวนครั้งที่หน่วยงาน เข้าร่วมกิจกรรม | เชิงปริมาณ - จำนวนครั้งที่หน่วยงานส่งบุคลากรเข้าร่วมกิจกรรม ด้านการป้องกันการทุจริต เชิงคุณภาพ - บุคลากรที่มีจิตสำนึกในการต่อต้านการทุจริต เชิงประโยชน์ - หน่วยงานมีบุคลากรที่เป็นแบบอย่างที่ดี | ✓ ✓ |
| การสร้างวัฒนธรรมในองค์กรให้มีการแลกเปลี่ยนเรียนรู้และร่วมกันพัฒนา | | | | |
| กลยุทธ์ที่ ๑ ส่งเสริมให้บุคลากรยอมรับในผลงานของผู้อื่นและปรับปรุงแก้ไขในผลงานของตน | | | | |
| ๑ | จัดกิจกรรมการสร้างส่วนราชการ เป็นองค์กรเรียนรู้ เช่น จัดทำคู่มือ การปฏิบัติราชการ แผ่นพับ คู่มือ การทำงาน เผยแพร่ให้กับบุคลากร ในสังกัด(การจัดการความรู้ใน องค์กร knowledge Management :KM) | ร้อยละบุคลากรที่เผยแพร่ งานของตนเอง | เชิงปริมาณ - บุคลากรจัดทำคู่มือปฏิบัติราชการ ร้อยละ ๕๐ เชิงคุณภาพ - คู่มือผลการปฏิบัติราชการ สมบูรณ์ อ่านเข้าใจง่าย ร้อยละ ๙๐ เชิงประโยชน์ - หน่วยงานมีคู่มือในการปฏิบัติราชการ | ✓ ✓ ✓ |

| | | | | | | | |
|---|---|------------------------------------|--|---|---|---|--|
| ๒ | กิจกรรมประชุมถ่ายทอดนโยบาย การบริหารงานระหว่าง ผู้บังคับบัญชากับเจ้าหน้าที่ ผู้ปฏิบัติงาน | จำนวนครั้งการประชุม ประจำปี | เชิงปริมาณ - มีการประชุมทุกเดือน (๑๒ เดือน) เชิงคุณภาพ - มีการถ่ายทอดงานและติดตามงานที่ปฏิบัติ เชิงประโยชน์ - พนักงานมีความกระตือรือร้นในการปฏิบัติงาน | ✓ | ✓ | ✓ | |
| การสร้างวัฒนธรรมในองค์กรให้มีการแลกเปลี่ยนเรียนรู้และร่วมกันพัฒนา | | | | | | | |
| กลยุทธ์ที่ ๒ ส่งเสริมกระบวนการจัดการเรียนรู้ร่วมกันภายในองค์กร เพื่อเป็นเครื่องมือในการพัฒนาศักยภาพและความสามารถในการปฏิบัติงาน | | | | | | | |
| ๑ | การพัฒนาองค์กร (knowledge Management :KM) การรายงาน ผลการฝึกอบรม และประชาสัมพันธ์ ผลการฝึกอบรมให้เพื่อนร่วมงาน ทราบ | ร้อยละของผู้รายงานผลการ ฝึกอบรม | เชิงปริมาณ - บุคลากรกลับจากฝึกอบรมรายงานผล ร้อยละ ๙๐ เชิงคุณภาพ - การรายงานผลถูกต้อง เรียบร้อย สมบูรณ์ ร้อยละ ๙๐ เชิงประโยชน์ - บุคลากรได้นำความรู้จากฝึกอบรมไปพัฒนาการ ทำงาน | ✓ | ✓ | ✓ | |
| ๒ | ส่งเสริมกิจกรรมหรือการทำงานเป็น ทีม กิจกรรมจิตอาสา กิจกรรม บำเพ็ญตนต่อสาธารณชน ฯลฯ การจัดการความรู้ในองค์กร (knowledge Management:KM) การทำงานร่วมกัน การแลกเปลี่ยน เรียนรู้ร่วมกัน การถ่ายทอดความรู้ ระหว่างเพื่อนร่วมงาน | ร้อยละความสำเร็จ | เชิงปริมาณ - บุคลากรเข้าร่วมโครงการทำงานเป็นทีม ร้อยละ ๙๐ เชิงคุณภาพ - บุคลากรมีความพึงพอใจในกิจกรรม ร้อยละ ๙๐ เชิงประโยชน์ - หน่วยงานมีทีมงานที่มีคุณภาพในการขับเคลื่อนงาน ขององค์กร | ✓ | ✓ | ✓ | |

| | | | | | | |
|---|--|------------------------------|--|---|---|---|
| ๓ | สำรวจความต้องการที่มีกรอบหรือสภาพปัญหาความต้องการพัฒนาของพนักงานเทศบาล | ร้อยละบุคลากรตอบแบบสำรวจ | <p>เชิงปริมาณ</p> <ul style="list-style-type: none"> - บุคลากรตอบแบบสำรวจ ร้อยละ ๙๐ <p>เชิงคุณภาพ</p> <ul style="list-style-type: none"> - บุคลากรมีความเข้าใจในแบบสำรวจ ร้อยละ ๙๐ - หน่วยงานรับรู้ปัญหาและความต้องการในเรื่องต้นของบุคลากร | - | - | ✓ |
| ๔ | กิจกรรมส่งเสริมความปลอดภัยสภาพแวดล้อมในการทำงาน (Quality of work life) หรือ กิจกรรม ๕ ส.ในสำนักงาน | ร้อยละผู้เข้าร่วมกิจกรรม | <p>เชิงปริมาณ</p> <ul style="list-style-type: none"> - บุคลากรเข้าร่วมกิจกรรม ร้อยละ ๙๐ <p>เชิงคุณภาพ</p> <ul style="list-style-type: none"> - บุคลากรมีความรู้ความพึงพอใจ ร้อยละ ๙๐ - หน่วยงานมีความตระหนักและเตรียมพร้อม | ✓ | ✓ | ✓ |
| ๕ | กิจกรรมสำรวจความพึงพอใจในองค์กร | ร้อยละของบุคลากรตอบแบบสอบถาม | <p>เชิงปริมาณ</p> <ul style="list-style-type: none"> - บุคลากรตอบแบบสอบถาม ร้อยละ ๙๐ <p>เชิงคุณภาพ</p> <ul style="list-style-type: none"> - การดำเนินการตอบแบบสอบถาม เรียบร้อยสมบูรณ์ ร้อยละ ๙๐ - หน่วยงานรับรู้ปัญหาพนักงานเพื่อใช้ในการพัฒนาในอนาคต | ✓ | ✓ | ✓ |

โครงการ งาน กิจกรรม ที่ประมาณการ ค่าใช้จ่ายในการพัฒนาพนักงานเทศบาล

เทศบาลตำบลบ้านเตือ อำเภอเมืองหนองคาย จังหวัดหนองคาย

**คำนิยมที่สอดคล้องยุทธศาสตร์การพัฒนาท้องถิ่น ประกอบด้วย

- การพัฒนาคุณภาพชีวิตบุคลากร
- การพัฒนาบุคลากรให้เป็นคนดี
- การพัฒนาบุคลากรเป็นผู้นำการเปลี่ยนแปลง
- การสร้างวัฒนธรรมในองค์กรให้มีการแลกเปลี่ยนเรียนรู้และร่วมกันพัฒนา

| รายการ/กิจกรรม | งบประมาณ | | | |
|---------------------------|-----------|---------|---------|-------------|
| | สำนักปลัด | กองคลัง | กองช่าง | กองการศึกษา |
| ค่าใช้จ่ายในการอบรมสัมมนา | ๒๐,๐๐๐ | - | ๒๐,๐๐๐ | ๒๐,๐๐๐ |
| เดินทางไปราชการ | ๑๐๐,๐๐๐ | ๓๐,๐๐๐ | ๓๐,๐๐๐ | ๓๐,๐๐๐ |
| โครงการพัฒนาบุคลากร | ๑๐,๐๐๐ | - | - | - |
| รวม | ๑๓๐,๐๐๐ | ๓๐,๐๐๐ | ๕๐,๐๐๐ | ๕๐,๐๐๐ |

ส่วนที่ ๕ การติดตามประเมินผลการพัฒนาบุคลากร

๕.๑ ความรับผิดชอบ

๑. บุคลากรมีหน้าที่เรียนรู้และพัฒนาตนเองทั้งในด้านกรอบความคิดและทักษะให้สามารถทำงานตามบทบาทหน้าที่และระดับตำแหน่งของตนเอง

๒. ผู้บังคับบัญชาทุกระดับ มีหน้าที่สร้างสภาพแวดล้อมและระบบการทำงานที่เอื้อให้เกิดการเรียนรู้ ให้ทรัพยากรที่จำเป็น รวมทั้ง ดูแลและให้คำแนะนำเกี่ยวกับการทำงาน และการเรียนรู้และพัฒนาแก่ผู้ใต้บังคับบัญชาอย่างเหมาะสม

๓. คณะกรรมการจัดทำแผนพัฒนาบุคลากรเทศบาลตำบล มีหน้าที่กำหนดทิศทางขององค์กรและทิศทางด้านบุคลากรให้มีความชัดเจน ร่วมกับผู้บริหารในการกำหนดทิศทางเชิงยุทธศาสตร์ด้านการบริหารและพัฒนาทรัพยากรบุคคลของเทศบาลตำบล รวมทั้งให้การสนับสนุนผู้บังคับบัญชาทุกระดับในการทำหน้าที่และรับผิดชอบการเรียนรู้และพัฒนาผู้ใต้บังคับบัญชาดำเนินการจัดกระบวนการเรียนรู้การพัฒนาบุคลากร เพื่อให้เกิดประโยชน์สูงสุด และสอดคล้องกับความต้องการของบุคลากร และส่วนราชการอย่างทั่วถึง เพื่อนำไปสู่การเป็นองค์กรแห่งการเรียนรู้รวมถึงติดตามและประเมินผลแผนพัฒนาบุคลากรของเทศบาลตำบล กำหนดวิธีการติดตามประเมินผล ตลอดจนการดำเนินการอื่น ๆ แล้วเสนอผลการติดตามประเมินผลต่อนายกองค์กรปกครองส่วนท้องถิ่น ทราบ

ให้นายกเทศมนตรี แต่งตั้งคณะกรรมการจัดทำแผนพัฒนาบุคลากร ๓ ปี ประกอบด้วย

- ๑.นายกเทศมนตรี เป็นประธานกรรมการ
- ๒.ปลัดเทศบาล เป็นกรรมการ
- ๓.รองปลัด/หัวหน้าส่วนราชการทุกส่วนราชการ เป็นกรรมการ
- ๔. หัวหน้าส่วนราชการที่รับผิดชอบการบริหารงานบุคคล เป็นกรรมการและเลขานุการ
- ๕. ข้าราชการหรือพนักงานส่วนท้องถิ่นที่ได้รับมอบหมายไม่เกิน ๒ คน เป็นผู้ช่วยเลขานุการ

ทั้งนี้ การออกคำสั่งแต่งตั้งคณะกรรมการจัดทำแผนพัฒนาบุคลากร ๓ ปี ให้ระบุชื่อ - สกุล และตำแหน่ง หรือระบุเฉพาะตำแหน่งก็ได้ โดยนายกเทศมนตรีเป็นผู้ออกคำสั่ง

๕.๒ การติดตามและประเมินผล

๑. กำหนดให้ผู้เข้ารับการฝึกอบรมพัฒนาต้องทำรายงานผลการเข้าอบรมพัฒนาภายใน ๗ วันทำการ นับแต่วันกลับจากการอบรมสัมมนา เพื่อเสนอต่อผู้บังคับบัญชาตามลำดับจนถึงนายกองค์กรปกครองส่วนท้องถิ่น

๒. ให้ผู้บังคับบัญชาทำหน้าที่ติดตามผลการปฏิบัติงาน โดยพิจารณาเปรียบเทียบผลการปฏิบัติงานก่อนและหลังการพัฒนาตามข้อ ๑

๓. นำข้อมูลการติดตามผลการปฏิบัติงานมาประกอบการกำหนดหลักสูตรอบรมให้เหมาะสมกับความต้องการของข้าราชการและพนักงานส่วนท้องถิ่นต่อไป

๔. ผู้บังคับบัญชานำผลการประเมินไปพิจารณาในการเลื่อนขั้นเงินเดือน เลื่อนระดับตามผลสัมฤทธิ์การปฏิบัติงาน

๕. ผลการตรวจประเมินประสิทธิภาพของเทศบาลตำบล (Local Performance Assessment : LPA) ตัวชี้วัด ร้อยละของบุคลากรในสังกัดเทศบาลตำบลที่ได้รับการพัฒนาประจำปี (เป้าหมายต้องได้ร้อยละ ๘๐)

๖. กำหนดให้บุคลากรทุกระดับ ทุกคน ต้องได้รับการพัฒนาอย่างน้อยปีละ ๑ ครั้ง

๗. กำหนดให้บุคลากรเรียนรู้ด้วยตนเองผ่านหลักสูตรการเรียนรู้ผ่านสื่ออิเล็กทรอนิกส์ (e-Learning) อย่างน้อย ๑ วิชาต่อปี

๘. ระดับความสำเร็จของแผนพัฒนาบุคลากรท้องถิ่น ๓ ปี (ระดับ ๕)

๕.๓ บทสรุป

การบริหารงานบุคคลตามแผนพัฒนาบุคลากรของเทศบาลตำบลสามารถปรับเปลี่ยน แก้ไขเพิ่มเติมให้เหมาะสมตามระเบียบกฎหมาย หรือตามประกาศคณะกรรมการข้าราชการหรือพนักงานส่วนท้องถิ่นจังหวัดหนองคาย ตลอดจนนโยบายและยุทธศาสตร์ต่าง ๆ ประกอบกับภารกิจตามกฎหมายและการถ่ายโอน อาจเป็นเหตุให้การพัฒนาบุคลากรบางตำแหน่งที่จำเป็นได้รับการพัฒนามากกว่า และภารกิจบางประการที่ไม่มีความจำเป็นอาจต้องทำการยุบหรือปรับโครงสร้างหน่วยงานใหม่ให้ครอบคลุมภารกิจต่างๆ ให้สอดคล้องกับนโยบายการถ่ายโอนภารกิจให้แก่เทศบาลตำบล และบุคลากรของเทศบาลตำบลต้องปรับตัวให้เหมาะสมกับสถานการณ์ที่มีการเปลี่ยนแปลงอยู่ตลอดเวลา



คำสั่งองค์การบริหารส่วนตำบลคอกช้าง

ที่ ๕๓๘/๒๕๖๖

เรื่อง แต่งตั้งคณะกรรมการจัดทำแผนพัฒนาบุคลากร ๓ ปี

(ประจำปีงบประมาณ พ.ศ. ๒๕๖๗ - ๒๕๖๙)

อาศัยอำนาจตามประกาศคณะกรรมการเทศบาลจังหวัดหนองคายเรื่อง หลักเกณฑ์และเงื่อนไข เกี่ยวกับการบริหารงานบุคคลขององค์กรปกครองส่วนท้องถิ่น หมวดที่ ๑๒ ส่วนที่ ๓ การพัฒนาข้าราชการหรือ พนักงานส่วนท้องถิ่นและตามแผนแม่บทการพัฒนาบุคลากร ๓ ปี ขององค์กรปกครองส่วนท้องถิ่น ประจำปี งบประมาณ พ.ศ.๒๕๖๗-๒๕๖๙ จึงได้แต่งตั้งคณะกรรมการจัดทำแผนพัฒนาบุคลากร ๓ ปี (ประจำปี งบประมาณ พ.ศ. ๒๕๖๗ - ๒๕๖๙) โดยจัดทำให้สอดคล้องกับแผนอัตรากำลัง ๓ ปี (ประจำปีงบประมาณ พ.ศ. ๒๕๖๗ - ๒๕๖๙) ของเทศบาลตำบลบ้านเตือ ดังนี้

| | | |
|----------------------------|--------------------------|---------------------|
| ๑. นายวีโรจน์ สองทุ่ง | นายกเทศมนตรีตำบลบ้านเตือ | ประธานกรรมการ |
| ๒. นายวุฒิชัย ปู่วัง | ปลัดเทศบาลตำบลบ้านเตือ | กรรมการ |
| ๓. นางสุพัตรา คูโพนทอง | ผู้อำนวยการกองคลัง | กรรมการ |
| ๔. นายมานิตย์ อิตถาฤทธิ์ | ผู้อำนวยการกองช่าง | กรรมการ |
| ๕. นางปิยะวรรณ เจนการ | หัวหน้าฝ่ายอำนวยการ | กรรมการ |
| ๖. จำเอนนิพนธ์ วงพวงคำ | หัวหน้าสำนักปลัด | กรรมการและเลขานุการ |
| ๗. นางสาวพรทิพย์ เนตรบังอร | นักทรัพยากรบุคคล | ผู้ช่วยเลขานุการ |

ทั้งนี้ ตั้งแต่วันที่ ๑ เดือน ตุลาคม พ.ศ. ๒๕๖๖ เป็นต้นไป

สั่ง ณ วันที่ ๒๔ เดือน สิงหาคม พ.ศ. ๒๕๖๖

(นายวีโรจน์ สองทุ่ง)
นายกเทศมนตรีตำบลบ้านเตือ