

คู่มือการปฏิบัติตามกฎหมาย การจ้างงานคนพิการสำหรับนายจ้าง หรือเจ้าของสถานประกอบการ

ตามพระราชบัญญัติส่งเสริมและพัฒนาคุณภาพชีวิตคนพิการ
พ.ศ. 2550 และที่แก้ไขเพิ่มเติม



กรมส่งเสริมและพัฒนาคุณภาพชีวิตคนพิการ กระทรวงการพัฒนาสังคมและความมั่นคงของมนุษย์

คำนำ

พระราชบัญญัติส่งเสริมและพัฒนาคุณภาพชีวิตคนพิการ พ.ศ. 2550 และที่แก้ไขเพิ่มเติม ได้บัญญัติขึ้นโดยมีเจตนารมณ์เพื่อกำหนดแนวทางและปรับปรุงวิธีการส่งเสริมและพัฒนาคุณภาพชีวิตคนพิการในทุกด้าน ทุกระดับ ให้มีความเหมาะสมยิ่งขึ้น รวมทั้งกำหนดมาตรการให้นายจ้างหรือเจ้าของสถานประกอบการมีส่วนร่วมในการส่งเสริมให้คนพิการมีงานทำ เพื่อให้คนพิการมีรายได้ที่เพียงพอสำหรับการดำรงชีวิต มีศักดิ์ศรีแห่งความเป็นมนุษย์และเสมอภาคกับบุคคลทั่วไป

กองกองทุนและส่งเสริมความเสมอภาคคนพิการ กรมส่งเสริมและพัฒนาคุณภาพชีวิตคนพิการ ได้จัดทำคู่มือฉบับนี้เพื่อเป็นสื่อประชาสัมพันธ์ให้แก่ นายจ้างหรือเจ้าของสถานประกอบการ มีความรู้ความเข้าใจและทราบถึงแนวทางการปฏิบัติ ตามกฎหมายการจ้างงานคนพิการได้อย่างถูกต้อง

กองกองทุนและส่งเสริมความเสมอภาคคนพิการ

สารบัญ

สาระสำคัญ	หน้า
1. กฎหมายที่เกี่ยวข้องกับการจ้างงานคนพิการ	4
2. วิธีการปฏิบัติตามกฎหมาย	6
▶ การนับจำนวนลูกจ้าง	6
▶ วิธีที่ 1 รับคนพิการเข้าทำงานเป็นลูกจ้าง (มาตรา 33)	7
▶ วิธีที่ 2 ส่งเงินเข้ากองทุนส่งเสริมและพัฒนา คุณภาพชีวิตคนพิการ (มาตรา 34)	8
▶ วิธีที่ 3 การส่งเสริมอาชีพโดยการจัดให้มีสัมปทาน (มาตรา 35)	9
3. การยื่นรายงานผลการจ้างงานคนพิการ	14
4. สิทธิประโยชน์ทางภาษี	15
5. การสมัครใช้งานระบบการรายงานผลการจ้างงานคนพิการออนไลน์	16

1. กฎหมายที่เกี่ยวข้องกับการจ้างงานคนพิการ



1) พระราชบัญญัติส่งเสริมและพัฒนาคุณภาพชีวิตคนพิการ พ.ศ. 2550 และที่แก้ไขเพิ่มเติม

มาตรา 33 เพื่อประโยชน์ในการส่งเสริมและพัฒนาคุณภาพชีวิตคนพิการ ให้นายจ้างหรือเจ้าของสถานประกอบการ และหน่วยงานของรัฐ รัับคนพิการเข้าทำงานตามลักษณะของงานในอัตราส่วนที่เหมาะสมกับผูปฏิบัติงานในสถานประกอบการหรือหน่วยงานของรัฐ ทั้งนี้ให้รัฐมนตรีว่าการกระทรวงแรงงานออกกฎกระทรวงกำหนดจำนวนที่นายจ้างหรือเจ้าของสถานประกอบการ และหน่วยงานของรัฐ จะต้องรับคนพิการเข้าทำงาน

มาตรา 34 นายจ้างหรือเจ้าของสถานประกอบการที่มีได้รับคนพิการเข้าทำงานตามจำนวนที่กำหนดตามมาตรา 33 ให้ส่งเงินเข้ากองทุนตามมาตรา 24 (5) ทั้งนี้ ให้รัฐมนตรีว่าการกระทรวงแรงงานออกกฎกระทรวงกำหนดจำนวนเงินที่นายจ้างหรือเจ้าของสถานประกอบการจะต้องนำส่งเข้ากองทุน

นายจ้างหรือเจ้าของสถานประกอบการที่ต้องส่งเงินเข้ากองทุนตามวรรคหนึ่ง แต่มิได้ส่ง ส่งล่าช้าหรือส่งเงินไม่ครบถ้วน ให้เสียดอกเบี้ยในอัตราร้อยละเจ็ดครึ่งต่อปีของจำนวนเงินที่ยังไม่ได้ส่งเข้ากองทุน

นายจ้างหรือเจ้าของสถานประกอบการซึ่งรับคนพิการเข้าทำงานหรือส่งเงินเข้ากองทุน ตามวรรคหนึ่งมีสิทธิได้รับยกเว้นภาษีเป็นร้อยละของจำนวนเงินค่าจ้างที่จ่ายให้แก่คนพิการหรือเงินที่ส่งเข้ากองทุน แล้วแต่กรณี ทั้งนี้ ตามที่กฎหมายกำหนด

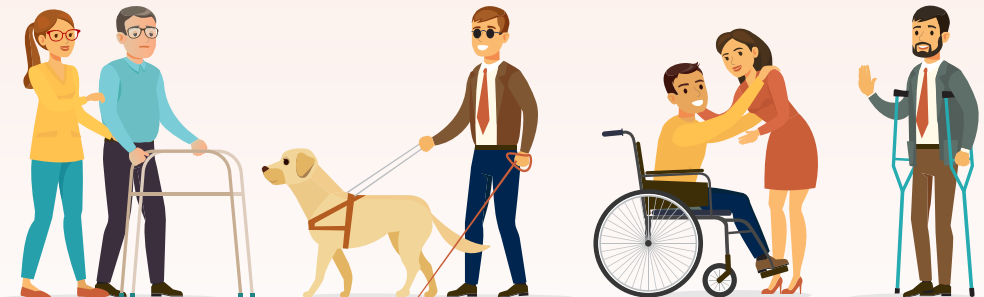
มาตรา 35 ในกรณีที่หน่วยงานของรัฐไม่ประสงค์จะรับคนพิการเข้าทำงาน ตามมาตรา 33 หรือนายจ้างหรือเจ้าของสถานประกอบการไม่รับคนพิการเข้าทำงาน ตามมาตรา 33 และไม่ประสงค์จะส่งเงินเข้ากองทุนตามมาตรา 34 หน่วยงานของรัฐ นายจ้าง หรือเจ้าของสถานประกอบการนั้น อาจให้สัมปทานจัดสถานที่จำหน่ายสินค้าหรือบริการ จัดจ้าง เหมာช่วงงานหรือจ้างเหมาบริการโดยวิธีกรณีพิเศษ ฝึกงาน หรือจัดให้มีอุปกรณ์หรือสิ่งอำนวยความสะดวก ล่ามภาษามือ หรือให้ความช่วยเหลืออื่นใดแก่คนพิการหรือผู้ดูแลคนพิการก็ได้ ทั้งนี้ตามหลักเกณฑ์วิธีการและเงื่อนไขที่คณะกรรมการกำหนดในระเบียบ

2) กฎกระทรวงกำหนดจำนวนคนพิการที่นายจ้างหรือเจ้าของสถานประกอบการ และหน่วยงานของรัฐ จะต้องรับเข้าทำงานและจำนวนเงินที่นายจ้างหรือเจ้าของสถานประกอบการ จะต้องนำส่งเข้ากองทุนส่งเสริมและพัฒนาคุณภาพชีวิตคนพิการ พ.ศ. 2554 และที่แก้ไขเพิ่มเติม

3) ระเบียบคณะกรรมการส่งเสริมและพัฒนาคุณภาพชีวิตคนพิการแห่งชาติ ว่าด้วย หลักเกณฑ์ วิธีการ และเงื่อนไขการให้สัมปทาน จัดสถานที่จำหน่ายสินค้าหรือบริการ จัดจ้าง เหมาช่วงงานหรือจ้างเหมาบริการโดยวิธีกรณีพิเศษ ฝึกงาน หรือจัดให้มีอุปกรณ์ หรือสิ่งอำนวยความสะดวก ล่ามภาษามือ หรือให้ความช่วยเหลืออื่นใดแก่คนพิการหรือผู้ดูแลคนพิการ พ.ศ. 2558 และที่แก้ไขเพิ่มเติม

4) คำสั่งกรมสรรพากร ที่ ป. 156/2561 เรื่อง การเสียภาษีเงินได้นิติบุคคลสำหรับรายจ่าย จากการดำเนินการตามพระราชบัญญัติส่งเสริมและพัฒนาคุณภาพชีวิตคนพิการ พ.ศ. 2550

5) คำสั่งกรมสรรพากร ที่ ป. 157/2561 เรื่อง การเสียภาษีเงินได้นิติบุคคลสำหรับรายจ่าย จากการดำเนินการตามพระราชบัญญัติส่งเสริมและพัฒนาคุณภาพชีวิตคนพิการ พ.ศ. 2550

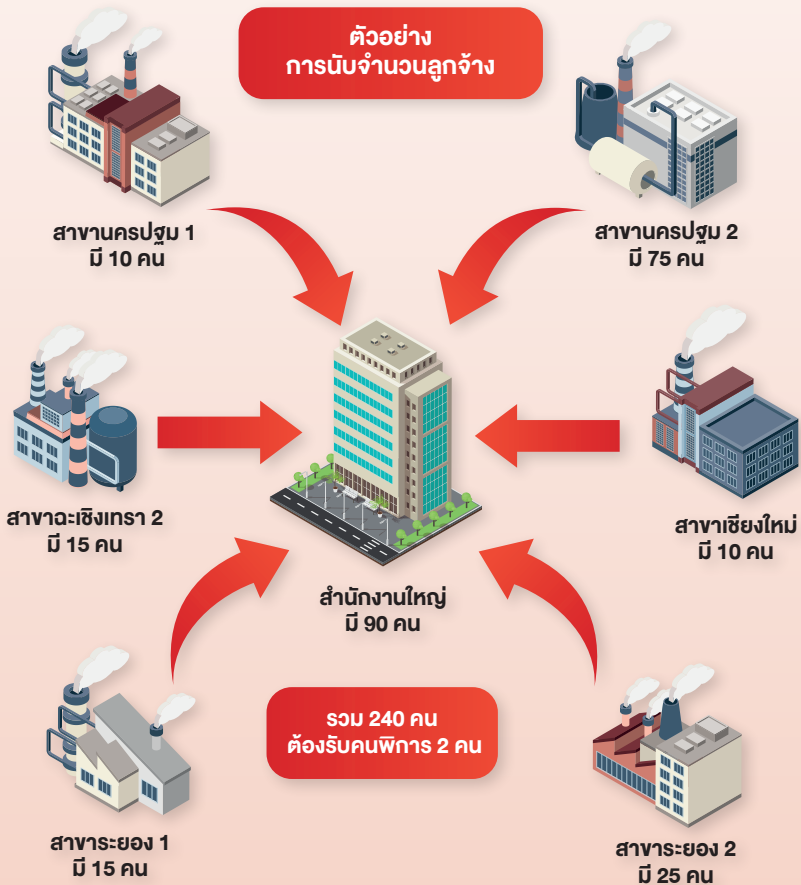


2. วิธีการปฏิบัติตามกฎหมาย

▶ การนับจำนวนลูกจ้าง

1. ให้นายจ้างหรือเจ้าของสถานประกอบการทุกแห่งนับจำนวนลูกจ้างที่ใช้คนพิการทั้งหมด ถ้ามีสาขาให้นับรวมเข้าด้วยกัน

2. หากมีจำนวนลูกจ้างตั้งแต่ 100 คนขึ้นไปจะต้องรับคนพิการเข้าทำงานในอัตราส่วนลูกจ้างที่ใช้คนพิการ 100 คน ต้องรับคนพิการ 1 คน เศษเกิน 50 คน ต้องรับคนพิการเพิ่มอีก 1 คน (100 คน:1 คน, 151 คน: 2 คน)



เมื่อทราบจำนวนคนพิการที่ต้องจ้างแล้วให้เลือกวิธีปฏิบัติ ได้ 3 วิธี คือ มาตรา 33 มาตรา 34 และมาตรา 35 โดยสามารถทำวิธีเดียวหรือหลายวิธีรวมกันก็ได้

▶ วิธีที่ 1 รับคนพิการเข้าทำงานเป็นลูกจ้าง (มาตรา 33)

ให้นายจ้างรับคนพิการเข้าทำงานในองค์กรของตัวเอง ตามตำแหน่งที่เหมาะสม โดยสิทธิ สวัสดิการ เหมือนบุคคลทั่วไปตามกฎหมายว่าด้วยการคุ้มครองแรงงาน เช่น ประกันสังคม เป็นต้น

- เป็นคนพิการที่มีบัตรประจำตัวคนพิการ
- ระยะเวลาการจ้าง ไม่น้อยกว่า 1 ปีปฏิทิน
- หากคนพิการลาออก หรือจ้างไม่ครบ 1 ปีปฏิทิน ต้องหากคนพิการทดแทน ภายใน 45 วันนับจากวันที่รายเดิมลาออก หากพ้นกำหนดระยะเวลาดังกล่าว ต้องส่งเงินเข้ากองทุนฯ พร้อมดอกเบี้ย (โดยเริ่มนับตั้งแต่วันที่ลาออกเป็นต้นไป)
- ลูกจ้างรายวัน ควรจ้างไม่น้อยกว่า 20 วัน และได้รับค่าจ้างเพียงพอต่อการดำรงชีพ ไม่เป็นการจ้างงานในลักษณะการเลือกปฏิบัติโดยไม่เป็นธรรมต่อคนพิการ
- เมื่อนับจำนวนลูกจ้าง เดือนตุลาคม และทราบจำนวนคนพิการที่ต้องรับเข้าทำงานแล้ว ให้เริ่มจ้างก่อนหรือภายใน 1 มกราคม ของปีถัดไป (เช่น นับจำนวนลูกจ้าง เดือนตุลาคม 2564 ให้เริ่มจ้างก่อนหรือภายใน 1 มกราคม 2565 และสิ้นสุดถึง 31 ธันวาคม 2565 ถึงจะครบกำหนดรอบการปฏิบัติตามกฎหมายของแต่ละปี)

สามารถจ้างงาน
มากกว่า 1 ปี ได้



นับลูกจ้างตุลาคม 2564
ให้เริ่มจ้างก่อนหรือภายใน 1 มกราคม 2565



▶ วิธีที่ 2 ส่งเงินเข้ากองทุนส่งเสริมและพัฒนาคุณภาพ ชีวิตคนพิการ (มาตรา 34)

นายจ้างที่ไม่ประสงค์รับคนพิการเข้าทำงานสามารถเลือกวิธีการส่งเงินเข้ากองทุนฯ แทนการจ้างงานคนพิการได้ โดยคำนวณจากค่าแรงอัตราที่ต่ำที่สุดของกฎหมาย
คุณ 365 วัน ต่อคนพิการที่ไม่ได้รับเข้าทำงาน 1 คน (เช่น ปี 2564 ค่าแรง 313 บาท
 \times 365 วัน \times 1 คน = 114,245 บาท/คน/ปี)

- ส่งเงินเป็นรายปี
- ภายใน 31 มีนาคมของทุกปี
- หากพ้นกำหนดจะต้องเสียดอกเบี้ย 7.5% ต่อปี โดยคำนวณถึงวันชำระ

การส่งเงินเข้ากองทุนฯ กรณีจ้างงานคนพิการไม่ครบ 1 ปีปฏิทิน หรือมีลูกจ้าง
คนพิการลาออกในระหว่างปีที่มีหน้าปฏิทิน และไม่สามารถหาคนพิการรายใหม่
ทดแทนได้ภายใน 45 วัน

- คำนวณตามจำนวนวันที่ไม่มีการจ้าง (เช่น ปี 2564 วันที่ไม่มีการจ้างงาน
จำนวน 46 วัน \times 313 บาท = 14,398 บาท + ดอกเบี้ย)
- ดอกเบี้ยเริ่มนับตั้งแต่วันที่คนพิการลาออกจนถึงวันชำระ อัตรา 7.5% ต่อปี

ระยะเวลา 45 วัน เป็นระยะเวลาที่
ให้หาคนพิการทดแทนเท่านั้น หากเกิน
ระยะเวลาดังกล่าว ต้องคำนวณเงิน
ตั้งแต่วันที่คนพิการออก

วิธีคำนวณดอกเบี้ย

- $(\text{เงินต้น} \times 7.5\%) \div 365 \text{ วัน} = \text{ดอกเบี้ย/วัน}$
- $(\text{เช่น } 14,398 \times 7.5\% \div 365 \text{ วัน}) = 2.96 \text{ บาท/วัน}$
(คำนวณถึงวันชำระ)



▶ วิธีที่ 3 การส่งเสริมอาชีพ โดยการจัดให้มีสัมปทาน (มาตรา 35)

นายจ้างหรือเจ้าของสถานประกอบการที่ไม่ประสงค์จ้างคนพิการตามมาตรา 33 หรือส่งเงินเข้ากองทุนฯ ตามมาตรา 34 อาจจัดให้มีการส่งเสริมอาชีพรูปแบบอื่น โดยวิธีการให้สัมปทานมี 7 วิธี ดังต่อไปนี้

1. การให้สัมปทาน การให้สิทธิแก่คนพิการหรือผู้ดูแลคนพิการได้ใช้ประโยชน์ จากทรัพย์สินในการประกอบอาชีพ

- ระยะเวลาสัญญาไม่น้อยกว่า 1 ปี
- มูลค่าไม่น้อยกว่าที่ส่งเงินเข้ากองทุนฯ ต่อ 1 คน
*(เช่น ปี 2564 = 313 บาท × 365 วัน = 114,245 บาท)

ตัวอย่าง

- ให้สัมปทานตู้เครื่องดื่มอัตโนมัติ / เครื่องซักผ้าหยอดเหรียญ
- ให้สัมปทานพื้นที่ทำการเกษตร
- ให้ช่องสัญญาณวิทยุ / โทรทัศน์เพื่อประชาสัมพันธ์สินค้าและบริการ
- ให้คนพิการใช้ประโยชน์จากโปรแกรมซอฟต์แวร์ซึ่งเป็นลิขสิทธิ์ของบริษัท
- ให้สัมปทานเครื่องถ่ายเอกสารเพื่อประกอบอาชีพ
- ให้สัมปทานพื้นที่เพื่อทำกิจกรรม (ปลูกพืชยืนต้น)
- ให้สัมปทานคนพิการเป็นตัวแทนจำหน่ายผลิตภัณฑ์ของบริษัท
- ให้สัมปทานรถเช่าใช้เพื่อประกอบอาชีพ
- ให้สัมปทานเครื่องคอมพิวเตอร์ เพื่อเปิดร้านเกมส์
- ให้สัมปทานร้านค้ากาแฟในบริเวณสถานประกอบการ เป็นต้น



2. การจัดสถานที่จำหน่ายสินค้าหรือบริการ การจัดสถานที่บริเวณองค์กรหรือสถานประกอบการ ไม่ว่าจะเป็นภายในหรือภายนอกเพื่อให้คนพิการหรือผู้ดูแลคนพิการ ได้ใช้ประโยชน์ในการประกอบอาชีพ

- ระยะเวลาสัญญาไม่น้อยกว่า 1 ปี
- มูลค่าไม่น้อยกว่าที่ส่งเงินเข้ากองทุนฯ ต่อ 1 คน
*(เช่น ปี 2564 = 313 บาท × 365 วัน = 114,245 บาท)

ตัวอย่าง

- โรงแรมจัดพื้นที่ให้คนพิการจำหน่ายสินค้าและผลิตภัณฑ์
- ห้างสรรพสินค้าจัดสรรพื้นที่ให้คนพิการเปิดบริการร้านนวดแผนไทย
- สถานประกอบการเช่าพื้นที่ให้ผู้ดูแลคนพิการขายสินค้า
- เปิดพื้นที่ในโซนศูนย์อาหาร/ร้านอาหารให้คนพิการขายสินค้าและบริการ
- จัดสรรพื้นที่ให้คนพิการเปิดบริการร้านซักรีดให้กับพนักงานที่พักในสถานประกอบการ
- มหาวิทยาลัยเอกชนจัดสรรพื้นที่ให้คนพิการเปิดร้านขายหนังสือ
- จัดสรรพื้นที่ให้คนพิการเปิดร้านสะดวกซื้อ
- สอนสนุกจัดสรรพื้นที่ให้ผู้ดูแลคนพิการเปิดร้านขายของเล่นและลูกโป่งสำหรับลูกค้า เป็นต้น

3. การจ้างงานหรือจ้างเหมาบริการ การจ้างเหมาช่วงงานหรือการจ้างเหมาบริการจากคนพิการหรือผู้ดูแลคนพิการเพื่อประโยชน์ของหน่วยงานของรัฐ นายจ้างหรือเจ้าของสถานประกอบการแห่งนั้น

- เป็นไปตามคู่สัญญาตกลงกัน (โดยปกติระยะเวลา 1 ปี)
- มูลค่าไม่น้อยกว่าที่ส่งเงินเข้ากองทุนฯ ต่อ 1 คน
*(เช่น ปี 2564 = 313 บาท × 365 วัน = 114,245 บาท)

ตัวอย่าง

- ให้คนพิการนวดผ่อนคลายให้แก่พนักงาน
- จ้างเหมาบริการผู้ดูแลคนพิการทำงานสาธารณสุขประโยชน์เป็นเจ้าหน้าที่ประสานสิทธิในโรงพยาบาลส่งเสริมสุขภาพตำบล (รพ.สต.)
- บริษัทผลิตนาฬิกาข้อมือจ้างเหมาผู้ดูแลคนพิการประกอบชิ้นส่วนนาฬิกาข้อมือ
- จ้างเหมาคนพิการรรณรงค์ประชาสัมพันธ์โครงการมาไม่จับภายในชุมชนของตนเอง
- จ้างเหมาคนพิการจัดทำ/ผลิตภัณฑ์ชุดของขวัญให้แก่พนักงาน
- จ้างเหมาคนพิการทำงานออกแบบ/จัดทำป้าย Backdrop และสื่อประชาสัมพันธ์
- จ้างเหมาคนพิการตัดเย็บชุดยูนิฟอร์ม หมวก ถุงมือสำหรับพนักงานในโรงงาน
- จ้างเหมาคนพิการคิดแยกกระดาษ/ผลิตภัณฑ์ในสำนักงาน
- จ้างเหมาให้ผู้ดูแลคนพิการล้างรถให้แก่พนักงาน เป็นต้น



4. การฝึกงาน การเพิ่มพูนความรู้ ทักษะ ประสบการณ์ หรือการถ่ายทอด วิทยาการหรือเทคโนโลยีที่สามารถนำไปประกอบอาชีพได้

- ไม่น้อยกว่า 6 เดือน และไม่น้อยกว่า 600 ชั่วโมง
- มูลค่าไม่น้อยกว่าที่ส่งเงินเข้ากองทุนฯ ต่อ 1 คน
*(เช่น ปี 2564 = 313 บาท × 365 วัน = 114,245 บาท)

ตัวอย่าง

- สถานประกอบการจัดหลักสูตรการนวดสปาและนวดแผนไทยให้แก่คนพิการ
- สถานประกอบการให้มหาวิทยาลัยของรัฐจัดอบรมหลักสูตรภาษาอังกฤษ เพื่อประกอบอาชีพแก่คนพิการ
- สถานประกอบการฝึกอาชีพหลักสูตรเศรษฐกิจพอเพียง “เพาะเลี้ยงเห็ดฟางและเห็ดนางฟ้า ให้แก่คนพิการ”
- สถานประกอบการให้โรงเรียนสอนทำอาหารจัดฝึกงานหลักสูตรพ่อครัว อาหารยุโรปให้แก่ผู้ดูแลคนพิการ
- สถานประกอบการจัดฝึกงานหลักสูตรช่างติดตั้งเครื่องปรับอากาศ ให้ผู้ดูแลคนพิการ
- จัดหลักสูตรการตัดเย็บและซ่อมรองเท้าหนังให้แก่คนพิการ
- ฝึกอาชีพหลักสูตรการเจริญในอันุภรณ์ให้คนพิการทางการได้ยิน
- จัดฝึกงานหลักสูตรพนักงาน Call Center ให้คนพิการทางการเห็น
- จัดฝึกงานหลักสูตรช่างซ่อมคอมพิวเตอร์ให้คนพิการ
- โรงแรมจัดฝึกงานหลักสูตรแกะสลักผักและผลไม้ให้คนพิการ
- สถานประกอบการให้ค่ายเพลงจัดฝึกงานหลักสูตรนักดนตรีมืออาชีพ ให้คนพิการ
- สถานประกอบการให้บริษัทนำเที่ยวจัดฝึกงานหลักสูตรมัคคุเทศก์ให้คนพิการ
- สถานประกอบการจัดฝึกงานหลักสูตรสกรีนเสื้อยืดให้แก่คนพิการ เป็นต้น



5. การจัดให้มีอุปกรณ์หรือสิ่งอำนวยความสะดวก การจัดให้มีเครื่องช่วยอำนวยความสะดวกซึ่งเคลื่อนที่หรือเคลื่อนย้ายได้ เพื่อให้คนพิการเข้าถึงและใช้ประโยชน์ในการประกอบอาชีพได้บนพื้นฐานของความต้องการพิเศษของคนพิการแต่ละประเภท และมีลักษณะตามกฎหมายที่กำหนดลักษณะ หรือการจัดให้มีอุปกรณ์สิ่งอำนวยความสะดวก หรือบริการในอาคาร สถานที่ หรือบริการสาธารณะอื่น เพื่อให้คนพิการสามารถเข้าถึงและใช้ประโยชน์ได้ พ.ศ. 2555

- ดำเนินการให้แล้วเสร็จใน 1 ปี
- มูลค่าไม่น้อยกว่าที่ส่งเงินเข้ากองทุนฯ ต่อ 1 คน
*(เช่น ปี 2564 = 313 บาท × 365 วัน = 114,245 บาท)

ตัวอย่าง

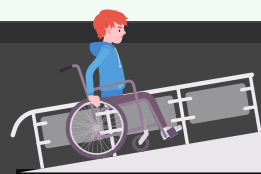
- ติดตั้งลิฟต์สำหรับคนพิการ ให้พนักงานซึ่งเป็นคนพิการทางการเคลื่อนไหว
- จัดให้มีพื้นผิวต่างสัมผัสสำหรับคนพิการทางการเห็น
- สร้างห้องน้ำสำหรับคนพิการ ให้พนักงานซึ่งเป็นคนพิการทางการเคลื่อนไหว
- สร้างทางสัญจรให้แก่พนักงานซึ่งเป็นคนพิการทางการเคลื่อนไหว
- ที่นั่งสำหรับคนพิการหรือพื้นที่สำหรับจอดรถเป็นคนพิการ
- ที่จอดรถสำหรับคนพิการ
- สัญญาณเสียงและสัญญาณแสงขอความช่วยเหลือสำหรับคนพิการ
- ราวจับตกหรือผนังกันตก
- ประตูสำหรับคนพิการ เป็นต้น

6. การจัดให้มีบริการล่ามภาษามือ การจ้างบุคคลซึ่งจดแจ้งเป็นล่ามภาษามือ ต่อกรมส่งเสริมและพัฒนาคุณภาพชีวิตคนพิการเพื่อให้บริการแก่คนพิการทางการได้ยินหรือสื่อความหมาย

- ระยะเวลาไม่ได้กำหนด (โดยปกติระยะเวลา 1 ปี)
- มีคนพิการทางการได้ยิน 20 คนต่อล่ามภาษามือ 1 คน
- มูลค่าไม่น้อยกว่าที่ส่งเงินเข้ากองทุนฯ ต่อ 1 คน
*(เช่น ปี 2564 = 313 บาท × 365 วัน = 114,245 บาท)

ตัวอย่าง

- สถานประกอบการจัดให้มีล่ามภาษามือเพื่อสื่อสารระหว่างพนักงานที่เป็นคนพิการทางการได้ยินกับพนักงานปกติ



7. การให้ความช่วยเหลืออื่นใดแก่คนพิการหรือผู้ดูแลคนพิการ การให้ความช่วยเหลือแก่คนพิการหรือผู้ดูแลคนพิการโดยตรง เพื่อให้คนพิการหรือผู้ดูแลคนพิการ สามารถประกอบอาชีพหรือมีรายได้

- ระยะเวลาไม่ได้กำหนด (โดยปกติระยะเวลา 1 ปี)
- มูลค่าไม่น้อยกว่าที่ส่งเงินเข้ากองทุนฯ ต่อ 1 คน
*(เช่น ปี 2564 = 313 บาท × 365 วัน = 114,245 บาท)

ตัวอย่าง

- ให้จักรเย็บผ้าแบบอัตโนมัติและอุปกรณ์ให้คนพิการเพื่อประกอบอาชีพรับตัดเย็บเสื้อผ้า
- สนับสนุนเงินทุนในการประกอบอาชีพเลี้ยงไก่ให้คนพิการ
- ซื้อสินค้าจากคนพิการ
- สนับสนุนเครื่องมือทางการเกษตรให้ผู้ดูแลคนพิการ
- สนับสนุนเงินให้คนพิการสร้างศูนย์เพาะเลี้ยงเห็ด
- สนับสนุนนมผงแบรนด์วิซเพื่อให้คนพิการประกอบอาชีพขายเบเกอรี่
- สนับสนุนหมักเครื่องพิมพ์ให้คนพิการรับจ้างพิมพ์งานเอกสาร
- สนับสนุนบัตรเติมน้ำมันให้ผู้ดูแลคนพิการประกอบอาชีพขับรถตู้โดยสารประจำทาง
- สนับสนุนไหมพรมให้คนพิการเพื่อถักเสื้อไหมพรมจำหน่าย
- สนับสนุนน้ำตาทรายแดงให้คนพิการทำงานมกไทยเพื่อจำหน่าย
- ให้อุปกรณ์ของสถานประกอบการให้คนพิการนำไปจำหน่าย เป็นต้น



3. การยื่นรายงานผลการจ้างงานคนพิการ

เมื่อดำเนินการตามวิธีการทั้ง 3 วิธีแล้วให้ยื่นรายงานผลการจ้างงานคนพิการ ตั้งแต่วันที่ 1 มกราคม ถึง 31 มีนาคม ของทุกปี โดยให้ยื่นตามหน่วยงานที่สำนักงานใหญ่ตั้งอยู่

- กรุงเทพมหานคร ยื่นที่กองกองทุนและส่งเสริมความเสมอภาคคนพิการ
- ต่างจังหวัด ยื่นที่สำนักงานพัฒนาสังคมและความมั่นคงของมนุษย์จังหวัดที่สำนักงานใหญ่ตั้งอยู่
- ยื่นผ่านทางระบบรายงานผลการจ้างงานคนพิการออนไลน์ <https://ejob.dep.go.th/ejob>

เอกสารที่ต้องใช้

1. แบบรายงานผลการจ้างงานคนพิการ ประจำปี
2. สำเนา สปส. 1-10 ส่วนที่ 1 ประจำปีเดือนตุลาคม พร้อมใบเสร็จ
3. หนังสือมอบอำนาจติดอากรแสตมป์ กรณีที่นายจ้างไม่ได้เป็นผู้ลงนาม
4. สำเนา สปส. 1-10 ส่วนที่ 2 ประจำปีเดือน มกราคม ถึงปัจจุบัน พร้อมใบเสร็จ (สำหรับสถานประกอบการที่ยื่นมาตรา 33) และสำเนาบัตรประจำตัวคนพิการ
5. สำเนาหนังสือแจ้งผลการให้สิทธิมาตรา 35 ที่ได้รับรองจากกรมการจัดหางาน หรือสำนักงานจัดหางานพื้นที่/จังหวัด (สำหรับสถานประกอบการที่ยื่นมาตรา 35) พร้อมสำเนาบัตรประจำตัวคนพิการ และผู้ดูแลคนพิการที่ใช้สิทธิ (ถ้ามีการใช้สิทธิแทนคนพิการ)



4. สิทธิประโยชน์ทางภาษี

ตามคำสั่งกรมสรรพากร ที่ ป. 156/2561 และ คำสั่งกรมสรรพากร ที่ ป. 157/2561 เรื่อง การเสียภาษีเงินได้บุคคลธรรมดาสำหรับรายจ่ายจากการดำเนินการตามพระราชบัญญัติส่งเสริมและพัฒนาคุณภาพชีวิตคนพิการ พ.ศ. 2550

จ้างงานคนพิการ ตามมาตรา 33

- จ้างงานคนพิการที่มีบัตรประจำตัวคนพิการ
- ยกเว้นภาษีได้ 2 เท่า ของรายจ่ายที่จ่ายไปเนื่องจากการจ้างงานคนพิการเข้าทำงาน
- ยกเว้นภาษีได้ 3 เท่า หากรับคนพิการเข้าทำงานเกินกว่าร้อยละ 60 โดยมีระยะเวลาจ้างเกิน 180 วันในปีภาษี หรือระยะเวลาบัญชีที่มีเงินได้

ส่งเงินเข้ากองทุน ตามมาตรา 34

- ยกเว้นภาษีได้เท่ากับจำนวนเงินที่ส่งเข้ากองทุนส่งเสริมและพัฒนาคุณภาพชีวิตคนพิการ

จัดสัมปทานฯ/ส่งเสริมอาชีพ ตามมาตรา 35

- ยกเว้นภาษีได้เท่ากับจำนวนที่มีค่าใช้จ่าย **เฉพาะบางประเภท**

ประเภท	การหักค่าใช้จ่าย
การให้สัมปทาน	หักไม่ได้
การจัดสถานที่จำหน่ายสินค้าหรือบริการ	หักไม่ได้
การจัดจ้างเหมาช่วงงานหรือจ้างเหมาบริการ	1 เท่า
การฝึกงาน	1 เท่า
การจัดให้มีอุปกรณ์หรือสิ่งอำนวยความสะดวก	1 เท่า
การจัดให้มีบริการล่ามภาษามือ	1 เท่า
การให้ความช่วยเหลืออื่นใดแก่คนพิการหรือผู้ดูแลคนพิการ	1 เท่า

5. การสมัครใช้งานระบบการรายงานผลการจ้างงานคนพิการออนไลน์

1. เข้า ejob.dep.go.th
2. คลิก “สมัครใช้งาน”
3. อ่านเงื่อนไขในการสมัครสมาชิกเพื่อใช้บริการทางอินเทอร์เน็ต และคลิก “ยอมรับ” และ “ตกลง”
4. กรอกเลขที่บัญชีนายจ้าง (เลขประกันสังคม 10 หลัก) และคลิก ตรวจสอบเลขที่บัญชีนายจ้าง
5. กรอกเลขทะเบียนนิติบุคคลของกระทรวงพาณิชย์
6. กรอกข้อมูลการใช้งานระบบ และคลิก “สมัครเข้าใช้งาน”
 - ชื่อผู้ใช้งาน หรือ Username สามารถเป็นภาษาอังกฤษหรือตัวเลขเท่านั้น (ควรตั้งชื่อผู้ใช้เป็นชื่อบริษัทหรือสื่อความหมายถึงบริษัทโดยตรง เช่น Jaidee99 ไม่ควรใช้ชื่อบุคคล)
 - อีเมล (ควรเป็นอีเมลของบริษัท ไม่ควรใช้อีเมลส่วนตัวบุคคล)
 - ตั้งรหัสผ่านและยืนยัน Password
7. ยืนยันตัวตนผ่าน Link ที่ระบบส่งให้ทางอีเมล
8. กรอกข้อมูลผู้ติดต่อ โดยจะต้องเป็นผู้ที่ได้รับมอบอำนาจจากนายจ้างเท่านั้น
9. กรอกข้อมูลกรรมการบริษัท (ตามจำนวนกรรมการซึ่งลงชื่อผูกพันบริษัทได้)
10. ดาวน์โหลดไฟล์จากระบบ จัดทำเอกสารให้เรียบร้อย และสแกนไฟล์เอกสารดังกล่าวกลับเข้าระบบ
11. ส่งเอกสารชุดสมัครตัวจริงให้หน่วยรับคำขอ เพื่อพิจารณาอนุญาตให้ใช้งาน Username และ Password



QR Code เว็บไซต์ทะเบียน

แผนภูมิแสดงลำดับการปฏิบัติ และยื่นรายงานการจ้างงานคนพิการ

นับจำนวนลูกจ้าง 1 ตุลาคม

จ้างคนพิการ
ม.33
เริ่ม 1 มกราคม

- สำเนาบัตรประจำตัวคนพิการ
- สำเนา สปส. 1-10 ส่วนที่ 2 ที่มีชื่อคนพิการเดือนมกราคม - ปัจจุบัน

ยื่นรายงานการใช้สิทธิ ม.33 ม.34 และม.35

สำนักงานใหญ่อยู่กรุงเทพฯ

- ยื่นที่กองกองทุนและส่งเสริมความเสมอภาคคนพิการ
- สำนักงานใหญ่อยู่ต่างจังหวัด
- ยื่นที่สำนักงานพัฒนาสังคมและความมั่นคงของมนุษย์จังหวัดที่ตั้งอยู่

ส่งเงินเข้ากองทุน
ม.34
ภายใน 31 มีนาคม

- เช็คขีดคร่อม
- เงินสด
- ธนาณัติ หรือ
- ทางระบบอิเล็กทรอนิกส์ภายใน 31 มีนาคมของทุกปี

ให้สัมปทาน
ม.35

ยื่นขอใช้สิทธิที่สำนักงานจัดหางานพื้นที่ หรือสำนักงานจัดหางานจังหวัดภายใน 31 ธันวาคมก่อนปีที่จะใช้สิทธิ

อนุมัติหรือ
รับรองให้ใช้สิทธิ
ม.35



คณะผู้จัดทำ

นายพิชญะ ใหญ่แก่นทราย

นางสาววิไลพร วนุณทอน

นางสุนทรีย์ ยิ้มไผ่

นางสาววีรญา โบสุวรรณ

นางสาวลัดดาวัลย์ บุญยั้ง

นายเกียรติคุณ ฤทธิเรืองนาม

ว่าที่ ร.ต.หญิงเชาว์เนตร ชื่นจิตร์

ผอ.กองกองทุนและส่งเสริมความเสมอภาคคนพิการ

ผอ.กลุ่มส่งเสริมการจ้างงานคนพิการ

นิตกร

นิตกร

นิตกร

นิตกร

นิตกร

สถานที่ติดต่อ

กลุ่มส่งเสริมการจ้างงานคนพิการ
กองกองทุนและส่งเสริมความเสมอภาคคนพิการ

102/41 ถนนเศรษฐศิริ แขวงพญาไท
เขตพญาไท กรุงเทพมหานคร 10400
โทรศัพท์ : 02-106-9300 ต่อ 9327-9329 และ 9331

สถานประกอบการที่สำนักงานใหญ่
ตั้งอยู่ต่างจังหวัด

ติดต่อ : ศูนย์บริการคนพิการจังหวัด
สำนักงานพัฒนาสังคมและความมั่นคงของมนุษย์จังหวัด
ที่สำนักงานใหญ่ตั้งอยู่



QR Code คู่มือการใช้งาน
E-book ออนไลน์ฉบับเต็ม

คู่มือการปฏิบัติตามกฎหมายการจ้างงานคนพิการ สำหรับนายจ้างหรือเจ้าของสถานประกอบการ

โดย : กองกองทุนและส่งเสริมความเสมอภาคคนพิการ

พิมพ์ครั้งที่ 1 : ธันวาคม 2564 จำนวน : 5,000 เล่ม



กองกองทุนและส่งเสริมความเสมอภาคคนพิการ
กรมส่งเสริมและพัฒนาคุณภาพชีวิตคนพิการ
102/41 ถนนเศรษฐศิริ แขวงพญาไท
เขตพญาไท กรุงเทพมหานคร 10400

ejob.dep.go.th